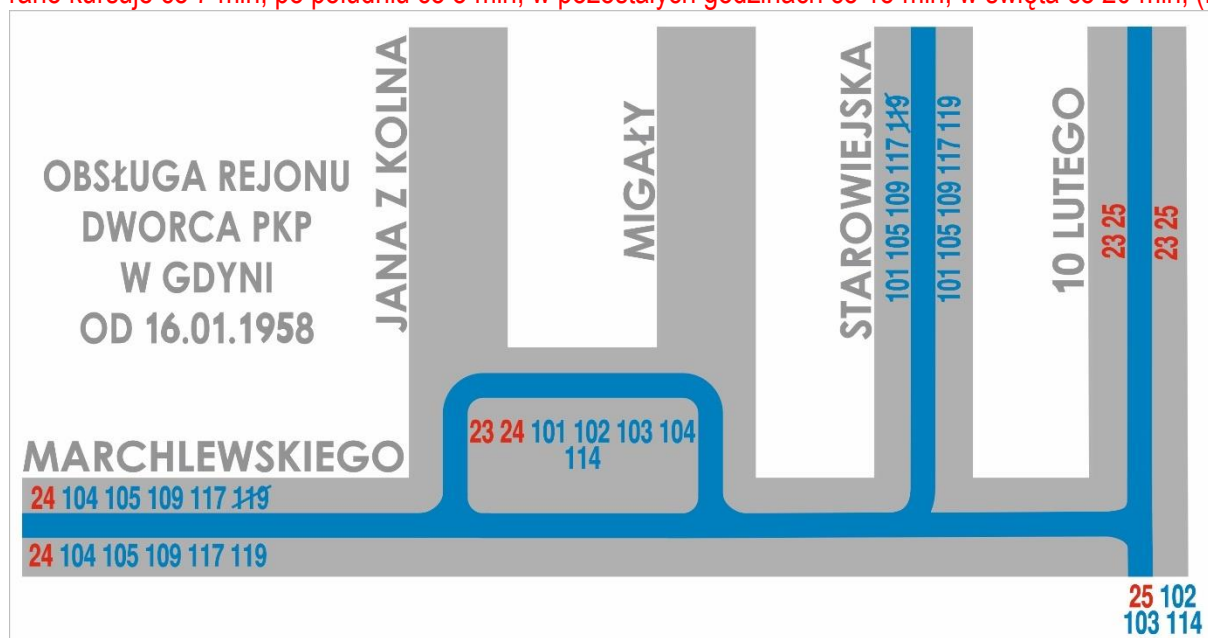


KOMUNIKACJA – 1958

16.01: linia 119 kursuje na trasie Wzgórze Nowotki, Dzierżyńskiego, Czołgistów, Świętojańska, Port, Dworzec, Starowiejska, Świętojańska, Wzgórze Nowotki, uruchamia się linia 119 przekreślone na trasie: Wzgórze Nowotki, Dzierżyńskiego, Czołgistów, Świętojańska, Starowiejska, Dworzec, Port, Wzgórze Nowotki, w szczycie rano kursuje co 7 min, po południu co 8 min, w pozostałych godzinach co 15 min, w święta co 20 min, (P)



19.01: w związku z uroczystościami z okazji przysięgi żołnierskiej w Gdańsku, w miejsce tramwaju linii 100 uruchomiony zostaje autobus, który kursować będzie od Łąkowej ulicami Toruńska, Okopową, Pl. 1 Maja do Siedlec (od godz. 2.00 normalnie tramwaj nocny). W dniu przysięgi 19 bm. zostanie wstrzymana komunikacja od Bramy Żuławskiej do Bramy Złotej od godz. 8 rano do 12 w południe. Ponadto od godz. 11 do godz. 12 z Targu Drzewnego i Targu Węglowego wozy linii nr 9 kursować będą od Przeróbki do Stogów. „8” – od lotniska do Targu Węglowego, a następnie do Placu Zebrań Ludowych. Wozy „dwójki” od godz. 10:45 do 12 kursować będą z Oliwy do Placu Zebrań Ludowych. „3” od godziny 10:40 do 12 jeździ Nowy Port – Stocznia. Autobusy linii 106, 111, 112 kursują od Bramy Żuławskiej do przystanków końcowych.

21.01: ~ Co zamierzacie urządzić na dworcu podmiejskim w Gdyni – restaurację czy kawiarnię? Oczywiście, że kawiarnię – odpowiada p. Kielar, dyrektor restauracji dworcowych „Orbis”. ~ I to kawiarnię elegancką, z tarasem, w stylu nowoczesnym. Musimy zerwać nareszcie z prowizorkami w przemyśle gastronomicznym, gdyż nieprzemysłane, tanie wyposażenie lokali jest źle pojętą oszczędnością inwestycyjną. Klasycznym przykładem tego jest restauracja dworcowa w Gdyni. Wyposażenie obecne nie stoi na poziomie wymogów zakładów „Orbisowskich” i dlatego też w najbliższym czasie zostanie zmienione. Stanie się to dzięki przychylności i zrozumieniu dyrektora DOKP inż. Krynickiego, który zgodził się na przelanie pewnych sum inwestycyjnych do naszej dyspozycji. W ten sposób będziemy mogli odpowiednio podnieść estetykę naszych restauracji dworcowych w Gdańsku i Gdyni, które – jak wiadomo – pozostawiają jeszcze wiele do życzenia. A więc przed nastaniem sezonu letniego będzie już uruchomiona omawiana kawiarnia, a w restauracjach dworcowych poczyni się wiele korzystnych zmian.

22-23.01: WPK GG komunikuje, że 22 bm. w związku z wymianą rozjazdów zamyka się ruch kołowy w Bramie Złotej w Gdańsku. Prace potrwać do 23 bm. do godz. 17. Jednocześnie WPK GG komunikuje, że w dniu 22 bm. tramwaje linii 8 i 9 od godz. 8 aż do odwołania w kierunku ul. Łąkowej i Stogów będą kursowały do Dworu Artusa oraz w kierunku Lotniska od Targu Węglowego.

23.01: mieszkańcy Witomina w Gdyni wiedzą, jak ciężka jest komunikacja ulicą Witomińską (o dużym spadku) zwłaszcza w zimie. Ile tam resorów zostało złamanych, ile było kraks! Władze miejskie chcą więc otworzyć komunikację z Witominem przez ul. Kielecką, co skróci trasę o przeszło pół kilometra i pozwoli na dogodniejszy dojazd. Marynarka Wojenna obiecuje tu swą pomoc. Konradmirał Studziński uczestniczył w ostatnim

posiedzeniu gdyńskiego Prezydium MRN wspólnie omawiając szereg zagadnień komunalnych, których rozwiązanie interesuje zarówno ludność cywilną, jak i wojsko. Warto dodać, że ul. Kielecka przechodzi przez piękny, zalesiony teren, może więc stać się w przyszłości atrakcyjną drogą spacerową, prowadzącą do nowych osiedli. Przy wylocie z tunelu na Śląską i aż do Kieleckiej utworzone zostanie rondo, żeby uniknąć niebezpiecznych dla pojazdów skrzyżowań. Drugie zagadnienie komunikacyjne, niemniej ważne, to połączenie Chylonii i Leszczynek z Obłużem i Oksywiem bezpośrednio przez ul. Niemojewskiego, wiadukt i dalej Marchlewskiego do Kołodziej-skiej. Trasa ta o 7-8 km skróci dojazd z Chylonii na Obłuże (obecnie przez Czerwonych Kosynierów i Marchlew-skiego) i odciąży nadmiernie wykorzystywaną obecnie ulicę Czerwonych Kosynierów. W utworzeniu tej dogodnej komunikacji musi pomóc PKP wybudowaniem wiaduktu do ul. Niemojewskiego. Nawiasem mówiąc PKP mogłyby również pomóc mieszkańcom Obłuża i Oksywia, puszczając np. co godzinę motorówki po istniejących przecież torach od Oksywia do Chylonii, skąd już łatwo dostać się do miasta elektrycznym. Jest to o tyle potrzebne, że nawierzchnia ulicy Marchlewskiego, mimo corocznych napraw (kosztują 150-200 tys. zł), zawsze jest zła (z racji torfiastego gruntu) i nie pozwala na poprawę komunikacji, na zwiększenie liczby autobusów. Gruntowna przebudowa drogi, to znaczy ułożenie warstwy gruzu, płyty betonowej i na to dopiero asfaltu, pochłonęłyby grube miliony, na co jeszcze nas nie stać. Drugi wiadukt powinny PKP wybudować przy dworcu w Chylonii, w ten sposób uzyskaloby się połączenie z Obłużem i Oksywiem przez ul. Pucką i Wincentego Gruny. Budowa tych ulic jest sprawą interesującą również miasto i Marynarkę Wojenną. Zanim te arterie zostaną przeprowadzone Marynarka Wojenna obiecuje zwiększyć liczbę holowników dla przewożenia wojskowych z Oksywia do śródmieścia, co odciąży przeładowane na tej trasie autobusy. Czwarta sprawa to wybudowanie wiaduktu w pobliżu zajezdni WPK GG (za ul. Sportową naprzeciw Osiedla Redłowskiego). W ten sposób samochody omijałyby najgorszy odcinek ulicy Śląskiej pomiędzy Sportową a Kielecką. Wybudowanie tych wiaduktów przez PKP nie jest wygórowanym żądaniem miasta, trzeba bowiem pamiętać, że kolej elektryczna przecięła miasto na część wschodnią i zachodnią. W bież. roku będą prowadzone roboty przy budowie odcinka ul. Warszawskiej od Nowogrodzkiej do Słupeckiej (jest już na to dokumentacja i kredyty). Stopniowo potem kilka ulic zostanie przedłużonych tak, by stworzyć drugą arterię komunikacyjną równoległą do Czerwonych Kosynierów.

28.01: w październiku ub. r. pisaliśmy o poważnym wypadku trolejbusowym w Gdyni. Obecnie przed Sądem Wojewódzkim w Gdańsku stanął sprawca tej katastrofy Wacław Formela zam. Gdynia Obłuże, ul. Frezerów 10 m. 1. Formela w dniu 3 października ub. r. prowadził trolejbus na linii „24”. Zupełnie nie zachowywał ostrożności, brak mu było wyczucia dystansu. W pewnym momencie wjechał na pobocze jezdni i następnie, po przejechaniu całego chodnika, stoczył się po pochylej skarpie do przydrożnego rowu. W wyniku przewrócenia się trolejbusu ok. 20 pasażerów odniosło poważne obrażenia cieleśne. 5 osób musiano skierować na leczenie szpitalne. Podczas procesu okazało się, że na 3 godziny przed wypadkiem, Formela, w obecności konduktorek Zofii Abraham i Reginy Jendykiewicz wypił 1/4 litra wódki, wskutek czego w chwili katastrofy znajdował się w stanie wyraźnego upojenia alkoholowego. Formela wypił alkohol około godz. 18, przed zajechaniem do garażu, gdzie wymieniał oponę. Następnie o godz. 19 ponownie przystąpił do pracy przy obsłudze linii „24”, prowadząc trolejbus na odcinku Gdynia Dworzec – Gdynia Oksywie. Po wyjeździe z garażu Formela był już porządnie pijany. Ciągłe jechał za szybko, niewłaściwie manewrował wozem, zupełnie nie panował nad kierownicą. Podczas drugiego kursu, gdy w przeładowanym wozie znajdowało się ok. 100 pasażerów, spowodował kraksę. We krwi Formeli wykryto po wypadku 1,9 promila alkoholu absolutnego. Taki stan upojenia nie pozwalał mu na prowadzenie trolejbusu. Kierowca twierdzi jednak, że wódkę wypił ze zdenerwowania dopiero po spowodowaniu wypadku. Zaprzeczyły jednak temu zeznania konduktorek oraz opinia biegłego lekarza. Alkohol nie mógł tak szybko przedostać się do krwi. Według Formeli, przyczyną wypadku było oślepienie go przez światło mijanego samochodu. I temu zaprzeczyli liczni świadkowie. Przebieg procesu całkowicie potwierdził winę Wacława Formeli oraz szczególnie szkodliwość społeczną jego czynu. Sąd Wojewódzki w Gdańsku wymierzył Wacławowi Formeli karę 4 lat więzienia.

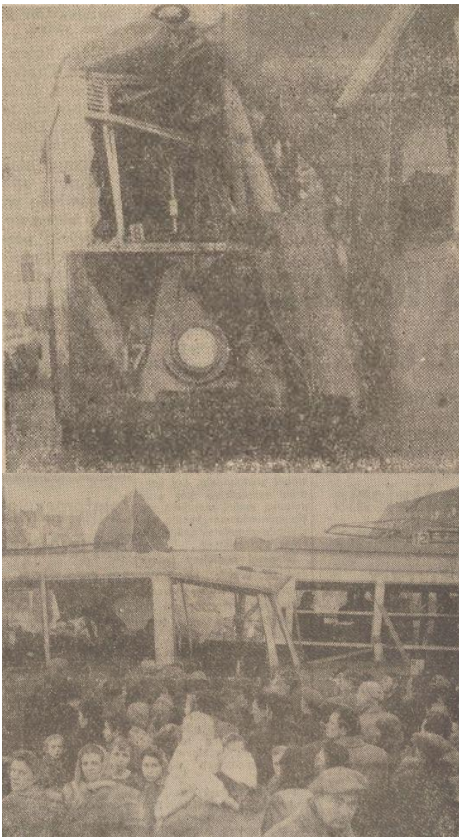
31.01: wybory do rad narodowych. Stanisław Szmidt – Przewodniczącym Prezydium MRN w Gdańsku. Stanisław Podraszko – Przewodniczącym Prezydium MRN w Sopocie. Konstanty Rek – Przewodniczącym Prezydium MRN w Gdyni. Józef Wołek – Przewodniczącym Prezydium WRN w Gdańsku.

1.02: WPK GG komunikuje, że na wniosek Zakładów Mięśnych w Gdyni z dniem 1 lutego br. autobusy linii 102 i 114 w godzinach od 7 do 8:20 i od 14 do 17:30 będą kursować tylko na odcinku Rzeźnia – Dworzec Chylonia i Demptowo – Dworzec Chylonia. W pozostałych godzinach oraz w niedzielę i święta autobusy będą kursować na całej trasie do dworca w Gdyni.

5.02: na temat odbudowy mostu łączącego Siedlce ze Śródmieściem Gdańska wiele się już mówiło i pisało. Nic dziwnego, wąska ta prowizorka była prawdziwym „uchem igielnym” nie tylko na ważnym odcinku komunikacji miejskiej, ale i arterii wylotowej w kierunku Kartuz. Narzekań, w ciągu 10 lat uzbierało się tyle, że nie spisałoby się ich na przysłowiowej wołowej skórze. Wreszcie jednak w tym roku znalazły się kredyty potrzebne na rozpoczęcie odbudowy mostu, która ma ruszyć już w maju. Dokumentacja, którą opracowało Biuro Projektów Budownictwa Komunalnego, jest już zatwierdzona przez KOPI, gotowy jest również projekt techniczny mostu, w którym uwzględniono przyszłą jego funkcję. Będzie to szeroki, 30-metrowy, nowoczesny most, przez który będzie przebiegać podwójna linia tramwajowa. Szerokość chodników, które zostaną ułożone po obu stronach mostu, wynosić będzie po 6 metrów. Sama budowa nastąpi w dwóch etapach. Najpierw zostanie ułożona połowa mostu obok obecnej prowizorki i na nią zostanie przerzucony cały ruch. Następnie zaś rozebrany będzie stary most, a jego miejsce zajmie druga połowa nowego mostu. Dzięki temu nie będzie przerwy w komunikacji tramwajowej, ani pieszej, jedynie pojazdy mechaniczne i konne będą musiały korzystać z objazdów. Warto podkreślić, że w projekcie uwzględniono także ewentualność przyszłej elektryfikacji linii w kierunku Pruszcza. Jeśli zajdzie potrzeba ułożenia dodatkowych torów kolejowych, nowy most będzie można odpowiednio przedłużyć. Jeden z przyczółków został skonstruowany w ten sposób, że w razie potrzeby może spełniać funkcję filara środkowego, bez specjalnych kosztownych przeróbek. Jak informuje inż. Hawrot z MZGKiM w Gdańsku, wykonawca Przedsiębiorstwo Robót Komunikacyjnych nr 15 czeka już na zlecenie. Chodzi tylko jeszcze o uzyskanie dodatkowego kredytu z rezerw budżetu wojewódzkiego, aby w tym roku sfinansować takie zaawansowanie robót, by całą inwestycję, która pochłonie ok. 8 mln. zł można było wykończyć w przyszłym roku. Skończą się więc wreszcie mostowe kłopoty Gdańska.

15.02: Dyrekcja WPK GG podaje do wiadomości, że zgodnie z zarządzeniem Prezydium WRN – Wojewódzkiego Zarządu Gospodarki Komunalnej i Mieszkaniowej w Gdańsku, wprowadza z dniem 15 bm. nowe przepisy porządkowe dla osób korzystających ze środków komunikacji miejskiej. Obowiązujące przepisy zostaną wywieszane we wszystkich wozach tramwajowych, autobusowych i trolejbusowych, z którymi każdy z pasażerów winien się zapoznać. Jednocześnie WPK GG zwraca uwagę, że w nowych przepisach uwzględniono życzenie większości osób korzystających z komunikacji miejskiej wprowadzając całkowity zakaz palenia tytoniu we wszystkich wozach, tak silnikowych, jak i przyczepowych.

19.02: środa, 19 lutego, godz. 14. Na Pl. 1 Maja w Gdańsku ciężarówka uderzyła w tramwaj. Na szczęście nie było wypadku w ludziach. Zdarzenie spowodowało jednak półgodzinne zakłócenie ruchu tramwajowego. Godz. 15:30. Jeszcze trwa zakłócenie w ruchu tramwajowym. Większość wozów ma opóźnienie. Motorniczowie zwiększają szybkość. Wszystkie wozy oblepione są „winogronami”. Godz. 15:45. Wóz tramwajowy linii „2” prowadzony przez motorniczego Leona Karolewskiego, jadąc w kierunku Gdańska, zbliża się do mostu „Błędnik”. Za przystankiem przy Bramie Oliwskiej na długości 1,30 m szyny tramwajowe były wytarte. Spowodowało to wyskokoczenie przyczepy z szyn. Nie zauważył tego ani motorniczy, ani też konduktor przyczepy – Stanisław Czajka. Wóz silnikowy wlecze przez 55 m przyczepę po bruku. W pewnym momencie, wskutek natrafienia koła na kamień przyczepa przechyla się i wtacza na sąsiedni for. W tym momencie nadjeżdża z Gdańska tramwaj linii „12” prowadzony przez motorniczego Jana Michalaka. Wóz motorowy „12” wpada na przyczepę „2” i druzgoce ją. Większość pasażerów odnosi poważne obrażenia. Na szczęście w „12” jechał do pracy lekarz pogotowia dr Jerzy Wojtynowski. Sam jest potłuczony, jednak natychmiast przystępuje do ratowania ludzi. W tym samym czasie jedzie w kierunku Gdańska karetka pogotowia z dr Edwardem Piórkowskim. On również przystępuje do akcji ratunkowej i alarmuje inne karetki pogotowia. Akcję ratunkową przeprowadzono sprawnie. Do ambulatorium pogotowia ratunkowego odwieziono 30 rannych. Natychmiast udzielono im pomocy lekarskiej. Na miejsce wypadku przybyło 3 funkcjonariuszy Inspektoratu Ruchu Drogowego Komendy Miasta MO, którzy, rzecz prosta, nie mogli opanować sytuacji. Tłum gapiów i liczne samochody całkowicie zablokowały komunikację na głównej arterii miasta. Dopiero po godzinie przybyły większe siły milicyjne. Na prokuratora czekano jeszcze dłużej, mimo, że był zawiadomiony już w kilka minut po katastrofie przez „drogówkę”. Gdy odjeżdżaliśmy z miejsca wypadku o godz. 17:15, czyli w półtorej godziny po wypadku, dyżurny prokurator jeszcze nie przybył. Przyczyną wypadku był jakoby skandaliczny stan toru (wytarcie szyn) oraz prawdopodobnie zbyt duża szybkość tramwajów. U obydwu motorniczych nie wykryto we krwi alkoholu. Dochodzenie prowadzi Miejska Komenda Ruchu Drogowego w Gdańsku.



1.03: w sobotę, 1 bm. około godz. 22 most Błędnik w Gdańsku – gdzie przed kilkunastu dniami wydarzyła się straszna katastrofa tramwajowa – był miejscem nowego wypadku. Mianowicie zderzył się autobus WPK GG linii 110 z tramwajem linii 12. Obyło się bez tragicznych skutków, niemniej 6 osób odniosło lekkie rany. M. in. ambulatorium Pogotowia Ratunkowego udzieliło pomocy: Stanisławowi Żebrowskiemu z Wrzeszcza (rana tłuczona małżowiny usznej), Florianowi Mechowi z Oliwy (rana tłuczona prawej dłoni) i Henrykowi Bondarenko z Wrzeszcza (rana tłuczona dłoni).



6.03: w ub. miesiącu Gdynia otrzymała trzy nowe trolleybusy, wyprodukowane i sprowadzone z Czechosłowackich Zakładów Metalowych im. Lenina w Pilźnie. Są to nowoczesne wozy, bardzo wygodne i pakowne, gdyż mogą zabierać do 100 pasażerów. Posiadają ponadto jeszcze jedną zaletę, mianowicie oprócz hamulców pneumatycznych posiadają również automaty elektryczne, służące do hamowania, zwłaszcza w terenach górzystych, do jakich są przystosowane. WPK skierowało te wozy na najtrudniejsze trasy, obsługują one trasę: Gdynia Dworzec – Mały Kack. W bieżącym miesiącu Gdynia ma otrzymać dalsze wozy tego typu, które zostaną skierowane na trasę oksywską.



19.03: usprawnienie komunikacji pomiędzy Gdynią a Oksywiem jest jedną z największych trosk MRN i Prezydium. Ponieważ nawierzchnia szosy jest fatalna (gruntowny jej remont z umocnieniem podłoża jest zbyt kosztowny) trudno tam kierować nowe wozy. Stare z reguły się psują, toteż dostanie się z Oksywia do śródmieścia jest niemal zawsze połączone z obrywaniem guzików, z jazdą jak przysłowiowe śledzie w beczce. Istnieje jeszcze możliwość, o czym już kiedyś pisaliśmy, rozładowania przeciążonych wozów przez uruchomienie komunikacji kolejowej. Taka komunikacja właściwie istnieje, ale chodzą tylko 2 pary pociągów z Gdyni via Chylonia. Prezydium pertraktuje z DOKP o skierowanie na tę trasę wagonu motorowego. Obecnie zajęła się tą sprawą Komisja komunikacji przy MRN, delegując swego przedstawiciela radnego Fijałkowskiego do DOKP dla zakończenia tych przeciągających się pertraktacji. Jeśli nie da się znaleźć w DOKP – Gdańsk wagonu motorowego, wobec zahamowania dostaw tych wagonów z Węgier, należy zwiększyć częstotliwość kursowania pociągu parowego pomiędzy Chylonią a Oksywiem. Dostanie się z Chylonii do śródmieścia elektrycznym nie nastręcza teraz większych trudności. Od dobrej woli DOKP zależy więc szybkie rozwiązanie palącego dla Gdyni problemu komunikacji śródmieście – Oksywie. Zmiana rozkładu kolejowego, jaka nastąpi 28 marca, jest doskonałą okazją, by wprowadzić doń nowe połączenia.

22.03: w hali budowy wagonów Chorzowskiej Wytwórni Konstrukcji Stalowych „Konstal” rozpoczęto montaż pierwszego polskiego tramwaju szybkobieżnego. Wóz niezbyt wdzięcznie ochrzczony mianem „13 n” jest w tej chwili szkieletem stalowej konstrukcji, z której nie trudno jednak odgadnąć smukłą linię przyszłego tramwaju. Polskie tramwaje szybkobieżne będą rozwijały szybkość 65 km na godz. (dotąd produkowany typ tramwaju rozwijał maksymalną szybkość 40 km na godz.). Nowy tramwaj będzie jednak znacznie szybciej ruszał z miejsca (przyspieszenie 2 metry na sekundę) i hamował dzięki podwójnemu systemowi hamulców: tarczowych i elektrycznych – szynowych. Miejsc siedzących 21, stojących 72 czyli razem 93 osoby pomieszczą się zupełnie luźno w nowym tramwaju. Przy maksymalnym obciążeniu – wóz będzie mógł pomieścić 165 pasażerów. Wagon będzie miał chowane schodki i pneumatycznie otwierane i zamykane przez motorniczego drzwi z jednej tylko strony wozu. Wejście i dwa wyjścia w środku i z przodu. Obok wejścia specjalne miejsce z kasą dla konduktora. Wszystkie foteliki dla pasażerów będą wyściełane i ustawione w kierunku jazdy. Tramwaj będzie wyposażony w instalację elektryczną, początkowo belgijskiej firmy „Accec”, a potem dalsze wozy – produkcji łódzkich zakładów A-11. Obecnie w budowie są dwa prototypy. Po ich próbnej eksploatacji w przyszłym roku rozpocznie się produkcja seryjna – 20 wagonów, a w 1960 roku zakłady „Konstal” przestawią swą produkcję tramwajową wyłącznie na nowy typ wozów. Dla pierwszych prób fabrycznych „Konstal” zbuduje własną linię tramwajową.

29.03: w związku z uroczystościami w sobotę 29 bm. w godzinach od 18:30 do 20:30 wstrzymany zostanie ruch tramwajowy na ul. Długiej i Długim Targu, „8” kursować będzie od lotniska do Targu Węglowego oraz od ul. Elbląskiej do zajezdni na ul. Łąkowej. Natomiast „9” jeździć będzie ze Stogów do ul. Elbląskiej róg Łąkowej.

1.04: Dyrekcja WPK GG informuje, że z dniem 1 kwietnia zostaje przywrócony w Gdyni poprzedni układ kursowania autobusów linii nr 119. Tzn. wszystkie autobusy do Wzgórza Nowotki i od Wzgórza Nowotki do Pl. Konstytucji będą kursowały przez Port z pominięciem ul. Starowiejskiej. Częstotliwość kursowania w godzinach rannych co 9 minut, w godzinach popołudniowych co 10 minut, w pozostałych godzinach co 18 minut.

2.04: z dniem 10 bm. rozpoczyna się regularna komunikacja kolejowa z Gdyni do Oksywia, pociągi będą kursować według następującego rozkładu: z Gdyni odchodzi pociąg o godz. 5:53, z Chylonii o 6:27, przyjazd na Oksywie 6:44. Następnym pociąg z Chylonii 7:28, 9:27, 10:46, 12:28, 13:44, 14:28, 16:03, 17:10 i ostatni 18:48.

Z Oksywia odjazd pierwszego pociągu o godz. 6:55, następne: 8:08, 10:11, 11:33, 13:13, 14:25, 15:25, 16:28, 17:58 i ostatni 21:28. W Chylonii pociąg ten będzie o 21:45 i w Gdyni o 21:57. Pociąg odchodzący z Chylonii o godz. 13:44, a z Oksywia o 14:25 kursuje tylko w soboty robocze. Pociąg odchodzący z Chylonii o 14:28, a z Oksywia o 15:25 kursuje tylko w dni robocze oprócz sobót. W sumie jest więc 10 par pociągów.

02.04: WPK otrzymuje 4 trolejbusy škoda,

5-7.04: w sobotę, 5 bm. wozy dzienne WPK GG kursują normalnie do godz. 18, od godz. 18 do 23 ruch częściowo ograniczony, wozy nocne jeżdżą według rozkładu. W pierwszy dzień świąt tramwaje linii: 2, 4 i 7 kursują wg rozkładu niedzielnego, na pozostałych liniach będą jeździć od godz. 6 rano. Autobusy linii bocznych kursują od godz. 7 rano, a „101” od godz. 13.30. Od 13.30 ruch autobusowy i tramwajowy jak w każdą niedzielę. W drugi dzień świąt komunikacja wg rozkładów niedzielnych.

10.04: od 10 bm. radykalnej poprawie ulegnie komunikacja pomiędzy śródmieściem Gdyni, a jej północną dzielnicą – Oksywiem. Wnioski rady narodowej o wprowadzeniu tam komunikacji kolejowej, poparte staraniami komisji komunikacyjnej przy MRN i interwencjami Marynarki Wojennej i piosła Wiśniewskiego doczekały się realizacji. Trzeba przyznać, że DOKP bardzo życzliwie i ze zrozumieniem odniosła się do prośby miasta. Mimo trudności z wagonami motorowymi (musiano je przerzucić z mniej ruchliwego odcinka) sprawę rozwiązano w ten sposób, że przez cały dzień co 15 minut będzie kursować wagon motorowy z Chylonii do Oksywia i z powrotem. W godzinach większego ruchu do wagonu będzie dołączana przyczepa. Pierwszy pociąg wyjedzie z Gdyni o godz. 5 min 53 do Chylonii, skąd po dłuższym postoju, o godz. 6 min 27 wyjedzie do Oksywia. Przyjedzie tam o godz. 6 min 34. Ostatni odejdzie z Oksywia o godz. 21 min 28. W Gdyni będzie o godz. 21 min 57. **Dzięki komunikacji kolejowej część trolleybusów można będzie przerzucić na inną trasę, tak że na linii oksywskiej zasadniczo trolleybusy będą chodzić co 40 minut, a tylko w godzinach dużego nasilenia ruchu, co 20 minut.** Na spotkaniu prezydium MRN z dowództwem Marynarki Wojennej jakie odbyło się przed kilkoma tygodniami w Gdyni, problem usprawnienia komunikacji z Oksywiem był jednym z szeregu omawianych do załatwienia wspólnymi siłami. Teraz więc kolej na następne: wiadukty nad torami, ulica Kielecka i in.

12.04: ekipa robotników drogowych z Wojewódzkiego Przedsiębiorstwa Komunikacyjnego Gdańsk-Gdynia przystąpiła do prac przy wymianie szyn tramwajowych na odcinku od mostu Błędnik w kierunku Wrzeszcza. Jak wiadomo, w tym miejscu 19 lutego br. zdarzyła się poważna katastrofa tramwajowa, w wyniku której jedna osoba poniosła śmierć, a dalszych 29 osób zostało rannych. Według posiadanych przez WPK GG materiałów, szyny dostarczane dla miejskiej komunikacji tramwajowej są małej wytrzymałości, należą i do drugiego gatunku i nie odpowiadają warunkom technicznym Podczas, gdy normalnie żywotność szyn tramwajowych winna trwać minimum 5 lat, obecnie dostarczane szyny już po 2 latach są tak zniszczone, że na wielu odcinkach nie nadają się do eksploatacji. Z tego wynika, że normy dopuszczalne, przewidziane dla tego gatunku szyn, są zbyt tolerancyjne. Dlatego też dyrekcja WPK GG zwróciła się z wnioskiem do Ministerstwa Gospodarki Komunalnej, aby jak najszybciej poprawić jakość dostarczanych dla komunikacji miejskiej szyn tramwajowych. Prawdopodobnie Ministerstwo wydało rozporządzenie wstrzymujące odbiór szyn drugiego gatunku. Warto zaznaczyć, że i w innych miastach Polski zdarzały się chociaż nie tak tragiczne katastrofy tramwajów, spowodowane m. innymi szybkim zużyciem się szyn. Okazało się również, że dla torowisk tramwajowych ubiegła zima była wyjątkowo złośliwa. Częste mrozy i odwilże spowodowały liczne uszkodzenia nawierzchni torowisk. Dlatego też w br. trzeba będzie przeprowadzać więcej niż zwykle prac drogowych.

13.04: każda dzielnica ma swoje centrum administracyjno-handlowe. W centrum takim znajdują się przeważnie większe sklepy oraz ważniejsze instytucje użyteczności publicznej (np. poczta, urzędy itp.). Dzielnica większego miasta rzadko posiada tego rodzaju centrum administracyjno-handlowe położone idealnie w jej środku, w równej odległości od najodleglejszych jej krańców. W wypadku gdy centrum takie położone jest na skraju dość rozległej dzielnicy, zadaniem miejskich środków komunikacji jest stworzenie takich połączeń tramwajowych, trolejbusowych, czy autobusowych, aby mieszkańcy dzielnicy bez większej straty czasu mogli dostać się do swego „centrum”. Naturalnie nie zawsze istnieją obiektywne warunki umożliwiające w pełni zrealizowanie powyższych postulatów. Gorzej jest jednak jeżeli przebudowując komunikację miejską pogarszamy warunki dojazdu mieszkańców dzielnicy do jej „centrum”. Podobny wypadek zdarzył się w bardzo rozległej dzielnicy Gdańska – Oliwie. Dzielnica ta rozciągająca się w zasadzie wyjątkowo jak na warunki trójmiasta w kierunku wschód-zachód sięga od swej nadmorskiej części – Jelitkowa aż do lasu. Centrum administracyjno-handlowe dzielnicy leży natomiast na jej krańcu zachodnim, koncentrując się w zasadzie w dalszej części ulicy Armii Radzieckiej. Przed wojną dzielnica przecięta była właśnie ze wschodu na zachód linią tramwajową biegnącą z Jelitkowa do zbiegu ulic

Armii Radzieckiej i Cystersów. W ten sposób mieszkańcy Jelitkowa, jak i części Oliwy położonej po wschodniej części linii kolejowej mieli ułatwiony dojazd do położonego na zachód krańca „centrum”. Przed kilku laty przebudowano oliwski węzeł tramwajowy, w ten sposób, że linia nr 4 kończy swój bieg przy pętli przy al. Grunwaldzkiej, natomiast dawny jej odcinek wzdłuż ulicy Armii Radzieckiej pozostaje do dziś niewykorzystany. Wprowadzenie na trasie tej kursuje autobus, ale tylko w sezonie (stanowi on zresztą połączenie dworca kolejowego z ZOO). Naturalnie ponowne uruchomienie nieczynnego odcinka linii tramwajowej napotka pewne trudności, niemniej uważamy, że sprawa jest warta zastanowienia. Odcinek ten z jednej strony usprawniłby komunikację mieszkańców dzielnicy z jej „centrum”, z drugiej mógłby stanowić w pewnym stopniu odciążenie linii autobusowej do ZOO. W tym ostatnim wypadku należałoby przedłużyć linię o ok. 1,5 km (do zbiega ulic Spacerowej i Kościarskiej) – wzdłuż linii jednotorową nawet do samego ZOO. Według WPK GG dalsza rozbudowa sieci komunikacyjnej w Oliwie może nastąpić dopiero po zatwierdzeniu perspektywicznego planu zabudowy miasta, z czym ściśle są związane plany linii komunikacyjnych. Obecnie jeszcze nie wiadomo jaka będzie dokładna lokalizacja rozbudowy ogrodu zoologicznego – przedłużenie linii tramwajowej w tym kierunku jest niemożliwe.

17.04: ok. godz. 15 przy ul. Czerwonych Kosynierów w Gdyni, w pobliżu TOS-u, wydarzył się tragiczny wypadek. Ofiarą jego padło kilkunastu pasażerów trolejbusu linii nr 25, którzy odnieśli poważniejsze i lżejsze obrażenia. Ulicą Czerwonych Kosynierów przejeżdżał samochód „Star 20”, należący do PKS w Pucku. W pewnym momencie w samochodzie urwała się tylna oś wraz z kołami. Ciężarówka zarzuciła, uderzając w przejeżdżający w tym momencie trolejbus linii 25. Uderzenie było tak silne, że trolejbus odrzucony został na stojące u skraju jezdni drzewo. Trolejbus doznał poważnych uszkodzeń, specjalnie przedniej części. Ponieważ był to okres powrotu z pracy, w trolejbusie był komplet pasażerów, z których kilkanaście osób odniosło więcej lub mniej poważne obrażenia. Pogotowie ratunkowe odwiezło rannych do szpitala miejskiego w Gdyni, gdzie udzielono pomocy 12 ofiarom wypadku. Na szczęście, jak na razie obeszło się bez wypadku śmiertelnego. Większość obrażeń, odniesionych przez pasażerów i obsługę trolejbusu polega na złamaniach kończyn i stłuczeniach. Jedynie stan pasażerki trolejbusu Rozalii Pankiewicz budzi obawy i według słów dyżurnego lekarza szpitala, jest dość ciężki. Pankiewicz doznała wstrząsu mózgu i w trzy godziny po wypadku, była jeszcze nieprzytomna. Gdynskie władze prokuratorskie wszczęły natychmiast dochodzenie celem ustalenia przyczyn i winnych wypadku.

18.04: Dyrekcja WPK GG podaje do wiadomości, że na wniosek Prez. Dzielnicowej Rady Narodowej Gdańsk Portowa z dniem 18 bm. pierwszy autobus z Wisłoujścia będzie odjeżdżał o godz. 5:15, natomiast ostatni autobus do Pleniewa będzie odjeżdżał z Pl. 1 Maja o godz. 23.

30.04: pracownicy WPK GG podjęli dla uczczenia święta pracy 1 Maja szereg zobowiązań. M. in. pracownicy warsztatów z bazy I zobowiązali się przyspieszyć naprawę wozu autobusowego nr 62, który uległ awarii i był przeznaczony do kasacji. Termin wykonania tego zobowiązania ustalono na 10 maja br. Warsztatowcy postanowili również do 10 maja naprawić i uruchomić autobus nr 1. Pracownicy zajezdni bazy I zwiększą w okresie letnim (począwszy od 1 maja) gotowość wozów do ruchu z 70 na 72 proc., a zmniejszą natomiast w tym samym okresie liczbę zjazdów wozów z tras z 15 na 12 proc. Brygada Jerzego Fronczaka z warsztatów tramwajowych wykona prace ślusarskie związane z przerobieniem przyczepy trolejbusowej, celem wykorzystania jej do wozu turystycznego, a brygada Antoniego Olszewskiego prace ślusarskie przy wozie tramwajowym, przerabianym dla celów szkoleniowych służby ruchu. Brygada Michała Cajdlera wyremontuje dodatkowo jeden wóz tramwajowy. Warsztaty bazy II zobowiązały się do wykonania poza planem remontu awaryjnego (kapitałnego) trolejbusu nr 223 oraz naprawy popękanej ramy głównej wozu nr 21. Oddział dorożek samochodowych powiększył współczynnik wykorzystania taboru do 84 proc. oraz obniży liczbę zjazdów o 2 proc., a kierowcy tego działu podwyższą procent płatny kilometrów do 77. Szereg zobowiązań podjęli również pracownicy zajezdni tramwajowych, autobusowych i tramwajowych. Dotyczą one przede wszystkim zmniejszenia liczby zjazdów z tras oraz zwiększenia współczynnika gotowości eksploatacyjnej taboru. Zobowiązania dla uczczenia 1 Maja podjęli również pracownicy oddziału sieci bazy II, działu planowania organizacji i płacy, stacja ruchu bazy II oraz stacja ruchu w Nowym Porcie. Ostatnio odbyło się posiedzenie rady robotniczej WPK GG, na którym dokonano podziału funduszu zakładowego za rok 1957. Fundusz ten podzielono według następującego klucza: 66,6 proc. na nagrody dla pracowników, 18 proc. na budownictwo mieszkaniowe i remonty mieszkań, 8 proc. na nagrody bieżące za współzawodnictwo i tzw. nagrody dyrektora oraz 7,4 proc. na fundusz dyspozycyjny, świadczenia socjalne, inne dotacje oraz ewentualne reklamacje. Z okazji podziału funduszu zakładowego prezydium rady robotniczej WPK GG przekazało poważne sumy na cele społeczne. I tak na rzecz pomocy powodzianom 5.500 zł (niezależnie od 5.620 zł pochodzących z rozpoczętej akcji zbiórkowej na ten cel), dla społecznego Komitetu Budowy Domu

Nauczyciela – 10,000 zł na rzecz Komitetu Pomocy dla Repatriantów – 3.000 zł dla Komitetu Miejskiego PCK – 5.000 zł oraz na rzecz harcerstwa – 5.000 złotych.

1.05: pociągi elektryczne od godziny 8 do 14 kursują co 10 minut, od 14 do 16 co 20 minut i od 16 do 20 co 10 minut (P)

1.05: linia 113 kursuje od godz. 9:30 do 18:30 co 30 minut.

1.05: DOKP komunikuje, że z dniem 1 bm. skrócony został czas ważności biletów kolejowych na przejazd pociągami elektrycznymi i parowymi na odcinkach Gdańsk Gł. – Wejherowo i Gdańsk Gł. – Nowy Port. Przejazd jednorazowy oraz przejazd tam i z powrotem musi nastąpić w porze dnia oznaczonej stemplem na bilecie. Pierwszą porę dnia obejmuje czas od godz. 0:01 do 5, drugą od godz. 5:01 do 7, trzecią od godz. 7:01 do 9:00 itd. co 2 godziny, aż do godziny 21:00. Dziesiąta, jako ostatnia pora dnia obejmuje czas od godz. 21:01 do 24:00.

2.05: możemy naszym czytelnikom mieszkańcom Oksywia i pracującym na Oksywiu zakomunikować miłą wiadomość, którą podzielił się z nami naczelnik gdyńskiej stacji ob. Fijałkowski. Spełniając życzenia ludności od 1 czerwca na Oksywie kursować będą pociągi już od 5 rano, tak by ludzie zdążyli do pracy i na godz. 6 i na 7 a (z kierunku z Oksywia do Chylonii również). Dzięki temu komunikacja z Oksywiem naprawdę bardzo się poprawi. Z chwilą uruchomienia żądanych pociągów, WPK GG będzie mogło ograniczyć kursowanie autobusów i trolleybusów również w godzinach rannych, kierując je na linie najbardziej przeciążone, pozbawione komunikacji kolejowej.

14-15.05: Wojewódzkie Przedsiębiorstwo Komunikacyjne Gdańsk-Gdynia komunikuje, że w związku z wymianą szyn tramwajowych na przejeździe pod Zieloną bramą przejazd przez tę Bramę będzie zamknięty (w kierunku ul. Elbląskiej) od godz. 8 dnia 14 bm. do godz. 15 dnia 15 bm. Ruch tramwajowy linii nr 8 i 9 odbywać się będzie w dniu 14 bm. w godz. 8-14 na odcinku od Dworu Artusa do ul. Łąkowej po jednym torze.

16-17.05: w związku z wymianą torów tramwajowych na linii nr 2 na odcinku od zajezdni Wrzeszcz do pętli w Oliwie ruch tramwajowy w dniach 16 i 17 bm. od godz. 6 do 14 odbywać się będzie po jednym torze z przesiadką przy zajezdni.

28.05: mieszkańcy Gdańska z zainteresowaniem obserwują od kilku dni prace przygotowawcze do budowy nowego mostu, który zastąpi stary prowizoryczny, łączący ulicę Hucisko z ul. Świerczewskiego. Celem zaspokojenia ciekawości naszych czytelników, zwróciliśmy się w tej sprawie o informacje do inż. Małkowskiego z Przedsiębiorstwa Robót Kolejowych nr 15, które prowadzi właśnie prace przy budowie tego mostu. Jak nas informuje inż. Małkowski, będzie to piękny, szeroki most o konstrukcji kablobetonowej. Most będzie miał jezdnię szerokości 19 m (z podwójnym torowiskiem tramwajowym) oraz dwa 6-metrowe chodniki dla pieszych. W chwili obecnej trwają prace przygotowawcze do budowy, w związku z czym zamknięto dla ruchu ulicę Kalinowskiego. Budowa całego mostu jest zaplanowana na 2 lata, z tym, że podzielono ją na dwa etapy. W pierwszym zbudowana zostanie połowa mostu od strony Oruni, a po jej zakończeniu, rozebrany będzie obecny most prowizoryczny, na którego miejscu zbuduje się drugą połowę nowego mostu. Koszt całej budowy ma się zamknąć w sumie ok. 8 mln zł, z tym, że w roku bieżącym wykorzystanych ma być 2,6 mln zł. Kierownictwo PRK nr 15 z inż. Szarkiem na czele napotyka w pierwszej już fazie budowy mostu kłopoty, przede wszystkim z wielką liczbą kabli przecinających teren budowy. Po znalezieniu „właścicieli” kabli (to też nie należy często do rzeczy najłatwiejszych), trzeba znaleźć wykonawców, którzy kable przeniosą. Mamy jednak nadzieję, że kłopoty nie wpłyną na opóźnienie prowadzonych prac i że za dwa lata Gdańsk otrzyma nowy piękny most.

30.05: została już uruchomiona przeprawa międzybrzegowa przez Wisłę w Świbnie na drodze Gdańsk – Sztutowo – Krynica Morska. Prom czynny jest codziennie od godz. 6 do 23.

1.06: nowy rozkład jazdy pociągów z Gdyni do Oksywia.

1.06: nowy rozkład jazdy PKS. Nowe kursy na liniach turystycznych: Gdańsk – Krynica Morska (5 par autobusów), Wejherowo – Żarnowiec – Białogóra (3 pary), Puck – Jastrzębia Góra (4 pary), Gdańsk – Kolbudy (14 par), Gdańsk – Przywidz (9 par), Gdańsk – Chwaszczyno (6 par), Gdańsk – Kartuzy (12 par), Tczew – Gniew (5 par), Tczew – Rudno (7 par),

2.06: dzielnica Gdańska Nowy Port jest oddzielona od zamieszkałego Wisłoujścia Kanałem Portowym. Stąd też komunikacja w tej części miasta i portu była bardzo utrudniona, gdyż objazdy z Nowego Portu przez Gdańsk Śródmieście do Wisłoujścia wynosi 22 km. Jak dotychczas, jeżeli chodzi o przewóz osób, dokonywała go Żegluga Gdańska swoimi stateczkami, kursującymi regularnie (w ciągu dnia w określonych odstępach czasu). Wszystkie pojazdy jednakże były kierowane przez Gdańsk. Największe kłopoty z tego tytułu posiadał Zarząd

Portu Gdańsk, którego cały szereg działów eksploatacyjnych położone są po obu stronach kanału. W roku 1956 rozpoczęto przygotowania do budowy promu. Budowa ta została zakończona na wiosnę br. 2 bm. dyr. Zarządu Portu St. Patschul dokonał otwarcia regularnej komunikacji promowej Nowy Port – Wisłoujście. Przedsiębiorstwa i mieszkańcy otrzymali nowe, najbliższe i najbardziej ekonomiczne połączenie. Prom motorowy, wybudowany na zlecenie Zarządu Portu, posiada dwie śruby i własny napęd silnikowy (silniki spalinowe o mocy 220 KM). Oznacza to, że prom nie będzie przeszkadzał w ruchu jednostek pływających po kanale. Prom może zabrać około 300 osób naraz (ważne przy tzw. przerzutach robotników portowych) lub kilka wozów ciężarowych i osobowych. Łącznie prom może przewieźć około 50 ton. Koszt budowy promu oraz przyczółków (wykonanych przez ZBIM) wyniósł 2 200 tys. zł. Inwestycja ta tak potrzebna w porcie gdańskim m. in. w dużym stopniu przyspieszy przewozy wewnątrzportowe oraz zmniejszy koszty amortyzacji samochodów i innych pojazdów mechanicznych. Oczywiście będzie to miało również poważny wpływ na operatywność straży pożarnych. Podobnie ruchliwa ostatnio Baza Żywca uzyska dogodne połączenie z miastem.

5.06: na zachodnim krańcu Gdańska, w Górkach Zachodnich, w miejscu, w którym od Martwej Wisły odgałęzia się Wisła Śmiała, na lewym jej brzegu i na prawym brzegu Martwej Wisły, mieści się stocznia, której obecna oficjalna nazwa brzmi: „Gdańska Stocznia Rzeczna Gdańsk Stogi” (bo Górk Zachodnie są połącją dzielnicy Stogi, rozciągającej się od Przeróbki aż do Wisły Śmiałej). W prasie i radio Gdańska Stocznia Rzeczna w Stogach nazywana jest „Stoczną Pleniewo” lub „Stoczną w Pleniewie”, albo „stoczną pleniewską”. Tymczasem miejscowości o nazwie Pleniewo w Gdańsku nie ma (zresztą nie ma jej nigdzie w Polsce). Domorosłą nazwą „Pleniewo” określano dawniej miejscowość leżącą naprzeciw Górek Zachodnich, na lewym brzegu Martwej Wisły, miejscowość, którą Niemcy przechrzcili na Plehnendorf, a która się nazywa Płonia. Jest Płonia Mała i Płonia Wielka i nazwy te obowiązują także urzędowo, i to już od przeszło 10 lat. Niestety, np. WPK GG do dziś używa potworka „Pleniewo” (jest to hybryda niemiecko-polska). Np. tablice w autobusach kursujących między pl. 1 Maja a... Górkami Zachodnimi informują, że autobus idzie do... Pleniewa. A przecież autobus idący do Górek Zachodnich, a więc prawym brzegiem Martwej Wisły, nawet przez Płonię nie przechodzi. Przede wszystkim przez Płonię przechodzi autobus idący lewym brzegiem Martwej Wisły, do Sobieszewa. WPK GG informuje więc błędnie. Podobnie umieszczanie Gdańskiej Stoczni Rzecznej w miejscowości „Pleniewo” jest podwójnie bałamutne: po pierwsze dlatego, że nie istnieje miejscowość o nazwie „Pleniewo”, a po drugie stocznia ta nie leży w Płoni (niem. Plehnendorf) lecz na prawym brzegu Martwej Wisły, na Stogach, a ściślej – w Górkach Zachodnich.

6.06: Wojewódzkie Przedsiębiorstwo Robót Drogowych w Gdańsku zawiadamia, że w związku z budową linii tramwajowej w ciągu ul. Podwałe Przedmiejskie zamyka się dla ruchu kołowego i pieszego ulicę Rzeźnicką i Zbytki na okres od 6 czerwca 1958 r. aż do odwołania. Jednocześnie zawiadamia się o otwarciu ruchu ulicami Żabi Kruk i Słodowników.

9.06: w poniedziałek z powodu robót wodociągowych pod torami tramwajowymi przy ul. Karola Marksa obok Teatru Wybrzeże tramwaj linii 8 będzie kursował od godz. 8 do 15 na trasie ulic Łąkowa – Szymanowskiego.

9/10.06: z powodu robót torowych między Wrzeszczem a Gdańskiem Głównym od 20:05 do 1:20 pociągi elektryczne nie kursują,

9-12.06: w związku z wymianą torów tramwajowych łukowych przy Bramie Oliwskiej i związanymi z tym robotami brukarskimi ruch kołowy w kierunku Wrzeszcza na odcinku od Mostu Błędnik do Pl. Zebrań Ludowych będzie utrudniony w dniach od 9 do 12 bm.

11.06: mieszkańcy Sopotu korzystający z wejścia i wyjścia z peronów kolei elektrycznej od strony ul. Marynarzy musieli do niedawna kupować bilety w kasach położonych z drugiej strony peronu. Obecnie zostały uruchomione kasy podmiejskie w budynku kolejowym przy ul. Marynarzy (pomiędzy wyjściem z peronu a ul. Kościuszki).

12.06: w czwartek, 12 bm. o godz. 12 na Stogach w Gdańsku zderzyły się dwa tramwaje. Wypadek ten zdarzył się na skutek reperacji torów na tym odcinku – tramwaje kursowały po jednym wolnym torze. Na szczęście poważnych ofiar nie było, jedynie ogólnych potłuczeń doznał Stanisław Niemczyk (zam. Przy ul. Thaelmana 10 w Gdańsku i mieszkaniec Legnicy, Edward Borowiecki – urazu głowy i nosa.

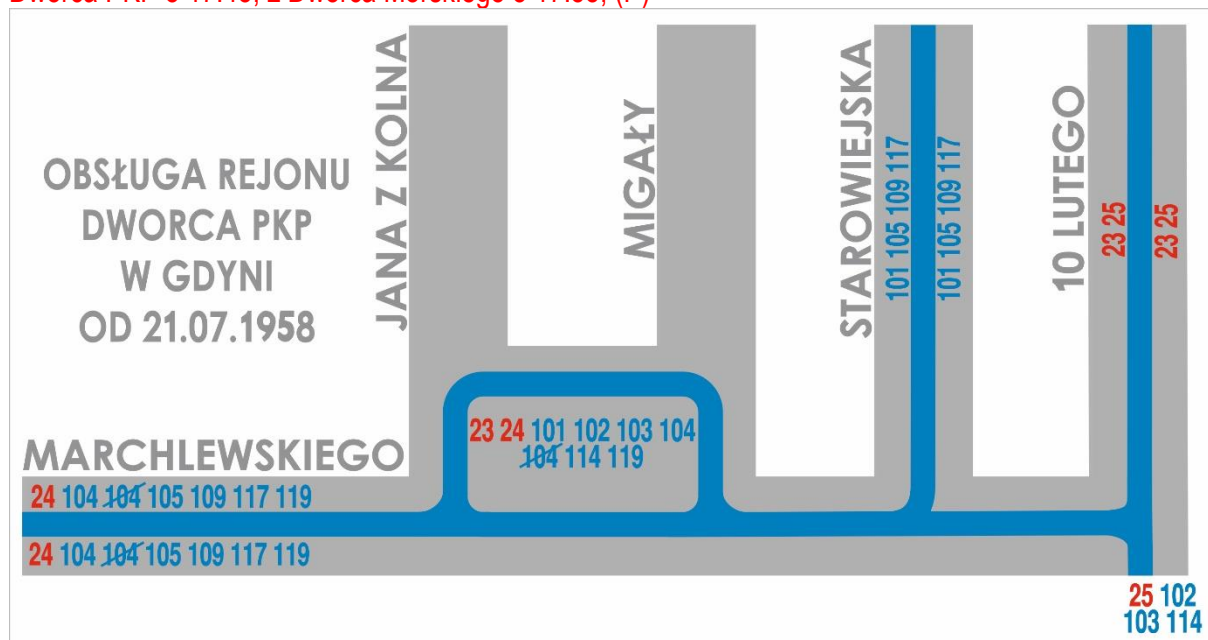
25.06: prokuratura miasta Gdańska umorzyła śledztwo w sprawie katastrofy tramwajowej na moście Błędnik. Nie można było dopatrzeć się winy ze strony obydwu motorniczych i konduktorów. Również stan zużycia torowisk nie odbiegał od dopuszczalnej normy. Umorzenie śledztwa nie oznacza jednak, że WPK GG będzie wypłacać odszkodowań pieniężnych poszkodowanym. Dyrekcja WPK GG ponosi całkowicie odpowiedzialność finansową za straty powstałe podczas katastrofy.

28.06: dyrekcja WPK GG podaje do wiadomości, że z dniem 28 bm. uruchamia w Sopocie linię autobusową nr 122. Trasa: z początkowego przystanku na ul. Powstańców Warszawy (przy kawiarni „Marago”) ulicami: Monte Cassino, Podjazd, Gen. Sikorskiego, Abrahama, Paderewskiego, Gen. Świerczewskiego, Czerwonej Armii, Wybickiego, 20 Października, Podjazd, Kościuszki, Chopina, Grunwaldzką do Grand Hotelu. Przystanki mieszczą się przy: ul. Powstańców Warszawy, Podjazd, Gen. Sikorskiego róg Czerwonej Armii – na żądanie, Czerwonej Armii róg Wybickiego – na żądanie, Wybickiego róg 20 Października, Podjazd (dworzec), Kościuszki róg Chopina – na żądanie, Chopina róg Grunwaldzkiej, Powstańców Warszawy. Taryfa opłat: bilet normalny 1,50 zł, bilet ulgowy 0,80 zł (tylko dzieci do lat 7). Autobus 122 będzie kursować od godz. 9:30 do 21:30 co 22 minuty.

15.07: w związku z budową ul. Rajskiej, Wojewódzkie Przedsiębiorstwo Robót Drogowych w Gdańsku zawiadamia o zamknięciu ul. Heweliusza na odcinku ul. Rajskiej od dnia 15 lipca 1958 r. aż do odwołania. Objazd, ul. Bednarską.

19.07: Komitet Miejski ZMS w Gdańsku wystąpił do WPK GG z ciekawą inicjatywą oddziału brygad młodzieżowych w pracach przy przedłużeniu linii tramwajowej numer „8”. W roku przyszłym linia przedłużona ma zostać do ul. Gdańskiej w pobliżu cmentarza na Zaspie. W dalszej kolejności do Brzeźna. Koszt inwestycji wyniesie ok. 4,5 mln zł. ZMS zamierza zainteresować tą inicjatywą pozostałe organizacje młodzieżowe oraz młodzież niezrzeszoną. Brygady przepracują w pierwszej fazie prac ok. 200 tys. rob.-godzin. Rozpoczęcie robót przewiduje się w sierpniu.

21.07: uruchamia się linię 104 przekreślone z pl. Konstytucji do Dworca Morskiego, pierwszy odjazd z Dworca PKP o 5:40 z Dworca Morskiego o 5:50, do godziny 8 kursuje co 20 minut, potem co 25 min, ostatni kurs z Dworca PKP o 17:45, z Dworca Morskiego o 17:55, (P)



2.08: gdańska ekspozytura PKS przejmuje obecnie w Kudowie 3 nowiutkie „Skody” po 51 miejsc siedzących. Będą one jeszcze w sezonie obsługiwać ruch turystyczny a w jesieni zostaną skierowane na długie trasy. Jak informuje dyr. Sotnik, PKS zamierza je skierować dla obsługi tras: Gdańsk – Osiek (za Starogardem), Gdańsk – Pogódki (za Kościerzyną) i Gdańsk – Kartuzy – Bytów. Od kilku dni na trasie Gdańsk – Świbno zwiększono ilość autobusów, tak, że kursują 5 razy dziennie. Przy obecnym ruchu letników mieszkających w Sobieszewie na wczasach PTTK, w Orłem (pięknym domu FWP) i w Świbnie nie jest to za wiele. Na prośbę gromadzkiej rady narodowej PKS zostawia na zimę tę linię, z tym, że przedłuży ją do Przegalina. Oczywiście kursować będzie tam tylko 2 razy dziennie, ale i to będzie dużym udogodnieniem dla stałych mieszkańców tych osiedli.

2.08: zmieniono trasę autobusu nr 122, kursującego w górnym Sopocie z powodu zbyt małej frekwencji pasażerów. Od 2 bm. autobus jeździ na linii: Grand Hotel – ul. Monte Cassino, Podjazd, Gen. Sikorskiego, Armii Czerwonej, Kochanowskiego, Dzierżyńskiego, Grunwaldzką z powrotem do Grand Hotelu. WPK GG sądzi, że zmiana ta zadowoli wszystkich mieszkańców tak górnego jak i południowego Sopotu.

8.08: prototyp autobusu „Odra” projektu Biura Konstrukcyjnego Przemysłu Motoryzacyjnego odbywa jazdy próbne w okolicach Zakopanego. Nowy autobus posiada nowoczesną linię, mieści 53 pasażerów i spala 17-18 litrów ropy na 100 km. Tej samej klasy autobus o napędzie benzynowym pali około 35 litrów benzyny.



10.08: nowe linie PKS: Elbląg 16:05 – Malbork 16:55 / 18:00 – Elbląg 18:50; Malbork 5:30, 15:30 – Dzierzgoń 6:37, 16:37 / 6:45, 16:45 – Malbork 7:52, 17:52; Malbork 8, 14 – Nowy Staw 8:32, 14:32 / 8:40, 14:40 – Malbork 9:12, 15:12; Malbork 9:30, 11:30 – Sztum 9:58, 12:02 / 10:02, 12:10 – Malbork 10:32, 12:30. Zlikwidowano połączenia PKS: Elbląg – Stare Pole – Szropy – Malbork.

25.08: od 25 bm. aż do odwołania z powodu budowy mostu dla torów tramwajowych u wylotu Kamiennej Grobli, ulica ta dla ruchu kołowego będzie zamknięta. Ruch kołowy kieruje się w kierunku Elbląga ul. Toruńską do ul. Łąkowej i Łąkową do Elbląskiej zaś w kierunku Gdańska ul. Elbląską, Stągiewną, Chmielną i Toruńską.

1.09: zawieszenie funkcjonowania linii 122.

1.09: wprowadzicie przedstawiciele naszego wojska twierdzą, że do rekordu jeszcze daleko, ale dla nas cywilów postawienie drogowego mostu typu Bayle'a w ciągu tygodnia pozostanie wyjątkowym rekordem. W tak krótkim właśnie czasie wojskowa jednostka drogowo-mostowa postawiła most na Nowej Motławie. Dzisiaj odbyło się uroczyste przekazanie gotowego już mostu władzom miejskim. Oficer N. Reich przekazał most w imieniu jednostki wojskowej. W krótkich, serdecznych słowach podziękował przew. Prez. MRN w Gdańsku St. Szmida oficerom i żołnierzom za ich trud, dzięki któremu w 19 rocznicę napaści hitlerowskiej na Polskę, Gdańskowi przybył nowy most, tak potrzebny dla zakończenia budowy nowej trasy tramwajowej, eliminującej tramwaje z zabytkowej ulicy Długiej. Po przecięciu wstęgi przez przew. Szmida, przedstawiciele władz miejskich oraz wojska przeszli nowym mostem. Następnie przew. Szmida wręczył wyróżniającym się przy budowie mostu oficerom i żołnierzom podarunki. M. in. dyplomy oraz podarunki otrzymali oficerowie: Reich, Langefeld, Szymański, Musiał, Radosiewicz i Mogilnicki. Dzięki wojsku mamy więc już gotowy most na Nowej Motławie oraz budowany przez miasto i będący na ukończeniu most strunobetonowy na Motławie. Teraz czekamy na jak najszybsze przystąpienie do prac wykończeniowych na trasie W-Z. Mieszkańcy Gdańska z niecierpliwością oczekują momentu, kiedy pierwszy tramwaj przejedzie nową trasą. Wprowadzicie budowniczości trasy napotykać jeszcze jakieś trudności, mamy jednak nadzieję, że nie są one nie do pokonania i że prace będą się obecnie posuwać rażno naprzód.

16.09: w ub. roku pisaliśmy o potrzebie wybudowania w Gdyni kilku wiaduktów ponad torami, które połączą zachodnie i wschodnie dzielnice Gdyni rozdzielone przez kolej. Przedsiębiorstwo Robót Kolejowych, tzw. PRK 12 przystąpiło już do realizacji pierwszego z projektowanych wiaduktów, a mianowicie na Redłowie, przy przystanku kolei elektrycznej. W lipcu urządzono plac budowy, a w bm. przystąpiono do wykopów pod fundamenty. W tym roku skończymy roboty ziemne – mówi kierownik budowy wiaduktu inż. Konieczny – tak by w przyszłym rozpocząć konstrukcję nośne. Jeśli dostawy stali zbrojeniowej nie zawiodą (będzie to wiadukt żelbetowy, o długości 53 m a szerokości 14 m) na jesieni powinniśmy już wiadukt przekazać do użytku. Jednocześnie Wydz. Gospodarki Komunalnej przy Prezydium MRN w Gdyni przeprowadzi drogi dojazdowe. Połączą one ulicę Zwycięstwa z ul. Stryjską i wiaduktem poprzez tory idące na Kartuzy – Kościerzynę.

18.09: WPK otrzymuje 9 autobusów ikarus,

24-27.09: do 27 bm. komunikacja nocna na odcinku mostu „Błędnik” do dworca PKP w Gdańsku będzie zmieniona. Tramwaje linii 20, 70 i 80 będą dojeżdżały jedynie do Placu Zebrań Ludowych, natomiast tramwaj linii 30 do Wałów Piastowskich. Na trasie: Plac Zebrań Ludowych – Targ Węglowy będzie kursować autobus.

28.09: PKS informuje, że 28 bm. zostanie wprowadzony w życie nowy rozkład jazdy autobusów. Jest on oparty o dotychczasowy rozkład z tym, że przewiduje ograniczenie kursów na trasie Gdańsk – Krynica Morska. Z nowych połączeń wprowadzono w życie linię Gdańsk przez Mierzeszyn, Szatarpy do Kościerzyny oraz z Gdańska do Ełganowa i ze Starogardu przez Starą Kiszewę do Kościerzyny.

1.10: WPK GG informuje, że na okres zimowy od dnia 1.10. wprowadza następujące zmiany w kursowaniu autobusów: Autobusy linii 104 będą kursować do godz. 8:30 na trasie Dworzec Morski – Pl. Konstytucji (*najprawdopodobniej jako 104 przekreślone*), a następnie od godz. 8:30 od Dworca Morskiego tylko do Domu Marynarza. Kursy autobusów linii 101 wyjeżdżających o godz. 21:30 i 22:30 sprzed Pr. WRN w Gdańsku i o godz.

22:30 i 23:30 sprzed dworca w Gdyni zostają skasowane, a „113” Oliwa dworzec – Zoo będzie kursować tylko w niedziele i święta.



6-9.10: z powodu remontu mostu Czerwonego łączącego ul. Mostową – Sandomierską z ul. Olsztyńską, ruch kołowy zostanie zamknięty w czasie od 6 do 9 bm. Dla zainteresowanych dojazdem do Gdańska wyznacza się objazd ul. Na Szańce, mostem Zawodników i ul. Elbląską.

10.10: dla uczczenia 15 rocznicy swych „urodzin” wojsko postanowiło przyczynić się do zmiany na lepsze oblicza naszego miasta. W dniu dzisiejszym 75 żołnierzy gdańskiego garnizonu rozpoczęło prace przy budowie tramwajowej trasy W-Z. Część żołnierzy poziomuje założone już szyny przy ul. Podwale Przedmiejskie. Ich koledzy zwożą szyny na odcinek między Starą a Nową Motławą. Reszta grupy pracuje w warsztatach WPK GG, przygotowując podkłady pod nowy odcinek. Nadzorczy robót: kier. dzielnicy WPK GG Heron Jędrzejewski i sierżant Jerzy Zdort informują: Pracujemy w myśl planu, od 8 do 15. Potem jak sobie lepiej zorganizujemy pracę, będziemy pracowali do 14, żeby więcej czasu zostało na obiad. Drugi etap robót obejmować będzie przedłużenie toru w kierunku Motławy, następnie wykonanie wykopu przez ulicę Okopową do Huciska. W dniu dzisiejszym pracują tylko WOP-iści. Ich koledzy ładowcy biorą udział w uroczystościach, związanych z Dniem Wojska. Od poniedziałku robota rusza dalej „całą parą”.

13-14.10: w związku z naprawą mostu przy ul. Świerczewskiego – Hucisko w Gdańsku, w dniach 13 i 14 bm. od godz. 7 do 16 przejazd dla wszelkich pojazdów przez most będzie zamknięty. Ruch kołowy z ul. Kartuskiej do śródmieścia i z powrotem skierowany będzie drogą okrężną ulicami: 3 Maja, mostem Błędnik, Podwalem Grodzkim i Wałami Jagiellońskimi.

22-25.10: Prezydium MRN w Gdańsku zawiadamia, że z powodu remontu mostu (nad Radunią) na odgałęzieniu drogi od ul. Jedności Robotniczej na ul. Rzeczną, Wąwóz i Batalionów Chłopskich ruch kołowy zostanie zamknięty w czasie od 22 do 25 bm. Objazd dla pojazdów lekkich skierowany będzie ul. Rzeczną do Batalionów Chłopskich i z powrotem.

30.10: przy ul. Okopowej, u zbiegu z Placem 1 Maja, od poniedziałku przechodnie zatrzymują się ze zdziwieniem obserwując co się dzieje w miejscu, gdzie do niedawna była jeszcze przyjemna alejka między jezdniami. Boczne trawniki tej alejki pokryły już zwaly ziemi przerzucanej łopatami z środkowego przejścia przez chyba ponad setkę osób, o wcale nie „fachowym” robociarskim wyglądzie, ani strojach. Przy tym nastrój przy robocie jest wyjątkowo przyjemny – wszyscy pracują w miarę umiejętności, ale pilnie. Co tu się dzieje? Kim są ci ludzie? – zastanawia się każdy. Otóż cel roboty jest jak najbardziej interesujący dla nas wszystkich. Mianowicie chodzi o to, aby tramwaj jak najprędzej usunąć z ul. Długiej. Z tą myślą wszyscy pracownicy WPK GG, administracyjni i nie administracyjni, w czynie przed III Zjazdem Partii postanowili dopomóc w przygotowaniu terenu przyszłej trasy tramwajowej, wykonując wykop, w którym ułożone zostaną podkłady i szyny. Przepracowali w ten sposób bite trzy dni – od poniedziałku do wczoraj.

1.11: DOKP zawiadomiał, że: na podstawie zarządzenia Ministerstwa Komunikacji obowiązywać będą z dniem 1. listopada br. nowe przepisy o nabywaniu i korzystaniu z biletów miesięcznych pracowniczych: 1) Bilety te

będą ważne na przejazdy drogą najkrótszą i tylko od dnia 1 do dnia ostatniego danego miesiąca. 2) Zamiast dowodów osobistych obowiązywać będą zaświadczenia do biletów miesięcznych pracowniczych zaopatrzone w trwale umocowaną i podpisaną fotografię. Przejściowo tylko w listopadzie i grudniu br. honorować się będzie także dowody osobiste i tymczasowe zaświadczenia tożsamości. Zamówienia na te bilety na następny miesiąc przyjmowane będą przez kasy biletowe stacji miejsca pracy w czasie od 10 – najpóźniej na 4 dni przed upływem tego miesiąca. 4) Dziennik Taryf i Zarządzeń Komunikacyjnych nr 15 z r. 1958 zawierający nowe przepisy o biletach miesięcznych pracowniczych (§ 63 TO) nabyć można w DOKP za opłatą 2 zł lub otrzymać do wglądu na każdej stacji kolejowej. Poza tym w kasach biletowych przedstawiciele zakładów pracy będą mogli otrzymać przedruk powyższych przepisów. Nadmienia się, że DOKP nie może wprowadzać zmian do powyższych przepisów.

1.11: od 1.XI. autobus linii 121, od godz. 5 do 8 oraz od godz. 13:15 do 17:30 będzie kursował tak jak dotychczas na trasie Wielki Kack – Mały Kack co 30 minut. W pozostałych godzinach tj. od 8 do 13:15 oraz od godziny 17:30 do 23:40, a w niedzielę i święta przez cały dzień będzie kursował z Wielkiego Kacka do Pl. Konstytucji w Gdyni co 60 minut.



1.11: w dniu 1.11.1958 r. PKS Ekspozytura w Gdyni uruchamia dodatkową komunikację autobusową z dworca kolejowego Wejherowo do Piaśnicy w godz. od 10 do 16.

1-2.11: WPK GG komunikuje że w dniach 1 i 2 bm. uruchamia specjalną komunikację autobusową od godziny 10 do 19 na niżej podanych trasach: w Gdyni: na cmentarz Witomino z Gdyni Grabówek, Pl. Konstytucji i Wzgórza Nowotki. W Sopocie z pętli trolejbusy kursować będą na cmentarz przy ul. Malczewskiego, a we Wrzeszczu z Jaśkowej Doliny na Srebrzysko. Oplata za przejazd na wymienionych trasach pobierana będzie za dwie strefy, tj. 1,50 zł.

10.11: od 10 bm. w Gdyni autobus linii „104” oznaczony zielonym pasem będzie kursował w dni powszednie od godziny 8:20 do 18:50 od Dworca Morskiego przez Pl. Konstytucji na Wzgórze Nowotki ulicami: Harcerską, Dzierżyńskiego, Czolgistów i z powrotem do Dworca Morskiego. Częstotliwość kursowania co 22-25 minut.



11.11: z powodu wymiany torów tramwajowych od 8:30 do 14:30 linia 3 kursuje na trasie Nowy Port – Wały Piastowskie,

14.11: w dniu dzisiejszym, na wniosek Prezydium w czasie sesji, radni MRN w Gdyni podjęli uchwałę, na mocy której jedna z nowych ulic w Orłowie otrzyma imię nauczyciela Lucjana Cyłkowskiego.

18.11: Rejon Eksploatacji Dróg Publicznych w Gdańsku komunikuje, że we wtorek dnia 18 bm. nastąpi zamknięcie na okres zimowy ruchu kołowego przez most pontonowy na rzece Wiśle w Serowie. Jednocześnie uruchomiona zostanie międzybrzegowa przeprawa promowa czynna codziennie od godziny 6 do 22.

19-24.11: w związku z wymianą toru łukowego i robotami brukarskimi na moście Błędnik w Gdańsku – ruch kołowy będzie zamknięty z kierunku Gdańska od 19 do 24 bm. Objazd ulicami: Kliniczną, Jana z Kolna i Pl. Wały Piastowskie oraz Aleją Zwycięstwa i mostem przy Bramie Nr 2 Stoczni Gdańskiej.

20.11: od 20 bm. aż do odwołania w związku z budową podtorza dla nowej trasy W-Z na ulicy Łąkowej będzie ograniczony ruch tramwajowy. Wozy linii nr 8 będą kursować od Lotniska do pętli na Przeróbce, a na ul. Łąkowej od ul. Elbląskiej do pętli przy zajezdni będzie się odbywał ruch wahadłowy po jednym torze.

24.11: w Nowym Porcie przy ul. Oliwskiej w związku z robotami kanalizacyjnymi w dniu 24 bm. od godz. 7 nastąpią zaburzenia w kursowaniu tramwaju linii nr „5”. „5” dojeżdżać będzie tylko od koszar ulicą Rybołowców do Placu Wolności skąd powrót tą samą drogą do Wrzeszcza.

26,27.11: w związku z wymianą sieci trolejbusowych na Placu Kaszubskim w Gdyni, w dniach 26 i 27 bm. trolejbusy linii nr 21 i 22 w godz. od 8 do 14:30 będą kursowały ulicą 10 Lutego do Placu Konstytucji (zamiast do Placu Kaszubskiego), natomiast trolejbusy linii nr 25 w tych samych godzinach w kierunku Gdyni, będą kursowały Śląską, Czolgistów i Świętojańską do Skweru Kościuszki, skąd objazd ul. 10 Lutego do Cisowej.

27.11: DOKP komunikuje, że w związku z prowadzeniem robót torowych, od 27 bm. w przeciągu 16 dni roboczych nie będzie kursował na odcinku Reda – Wejherowo pociąg elektryczny odchodzący z Gdańska Głównego o godz. 9:50 i z Wejherowa o godz. 10:57.

29.11: gdyńska organizacja ZMS od dość dawna już nosiła się z myślą zbudowania w ramach czynu przedzjazdowego nowej linii trolejbusowej na Oksywiu. Rozmowy dotyczące strony technicznej tej pracy, funduszków itp. otarły się aż o Ministerstwo Gospodarki Komunalnej. Obecny stan „zaawansowania” sprawy wskazuje na to, że już w przyszłym tygodniu ruszy budowa nowej linii o długości ok. 3 km, biegnącej ulicami Nasypową, Bosmańską do ul. Plk. Dąbka. Stroną techniczną budowy zajmie się WPK GG, ZMS-owcy zadeklarowali robociznę. Ogólny koszt inwestycji oblicza się na 1,5 mln zł. Dzięki temu, że w budowie wezmą udział grupy ZMS, zaoszczędzi się ok. 200 tys. złotych.

1.12: w związku z prowadzeniem robót terenowych, nie będzie kursował od dnia 1.12 br. do dnia 11.12 br. na odcinku Reda – Wejherowo pociąg elektryczny odchodzący z Redy o godz. 10:46 oraz na odcinku Wejherowo – Gdynia Chylonia pociąg elektryczny odchodzący z Wejherowa o godz. 11:37.

5.12: z powodu robót torowych na al. Wojska Polskiego między ul. Grunwaldzką a Zajezdnią od godziny 8 do 13 linia 2 kursuje nieregularnie (P)

6.12: z dniem dzisiejszym na linii 101 tj. Gdańsk – Gdynia zaczynają kursować nowe autobusy „San”. Przez okres docierania wozu mogą one zabierać tylko 35 osób tj. tyle ile jest miejsc siedzących. Jazda więc będzie wygodna, ale mieszkańcy trójmiasta muszą się przyzwyczaić do tego luksusu i nie pchać się na siłę – gdy konduktor powie: nie ma miejsc. Ze względu na małą ilość miejsc autobusy będą częściej kursować, co 20 minut, a nie jak dotąd co pół godziny. „Sany” zostaną wprowadzone do eksploatacji sukcesywnie. Na razie więc między Gdańskiem a Gdynią zobaczymy 3 „Sany” i 3 stare autobusy. Pierwszy autobus odejdzie z Gdańska o godz. 7 min. 20, a z Gdyni o godz. 8.

6.12: od 6 bm. uruchomiona będzie nowa linia autobusowa nr 123 na trasie Olszynka – Akademia Medyczna. Trasa przejazdu: Dębinki (Akademia Medyczna), Tuwima, Al. Zwycięstwa, Most Błędnik, Podwale Grodzkie, Wały Jagiellońskie, Okopowa, Pod Zrębem, Dolna Brama, Mostowa, Olszyńska (końcowy przystanek Olszyńska róg Wspólnej). Powrót: Olszyńska, Mostowa, Dolna Brama, Pod Zrębem, Okopowa, Wały Jagiellońskie, Podwale Grodzkie, Most Błędnik, Al. Zwycięstwa, Smoluchowskiego (końcowy przystanek Akademia Medyczna). Przystanki mieścić się będą przy ulicach: Olszyńskiej róg Wspólnej, Sandomierskiej, Dolnej Bramie, Prezydium WRM, Bramie Wyżynnej, przy dworcu, placu Zebrań Ludowych i Akademii Medycznej. Pierwszy autobus odjeżdżać będzie z Olszynki o godz. 5:30, a ostatni o godz. 22:22. Z przystanku przy Akademii Medycznej pierwszy autobus odjeżdżać będzie o godz. 5:53, a ostatni o godz. 22:05. W niedziele i święta autobusy startować będą z Akademii Medycznej o godz. 7:13. Autobusy kursować będą co 40 min. Trasę linii podzielono na 3 strefy taryfowe: Olszyńska – Prezydium WRN, Prezydium WRN – pl. Zebrań Ludowych i pl. Zebrań Ludowych – Akademia Medyczna. Za przejazd w obrębie jednej strefy opłata wynosi 80 gr, za przejazd w dwóch strefach – 1,50 zł, a za przejazd na całej trasie 2,30 zł.

10.12: w środę 10 bm. nastąpi zamknięcie międzybrzegowej przeprawy promowej przez Wisłę w Świbnie na drodze Gdańsk – Sztutowo – Krynica Morska.

10.12: roboty kanalizacyjne spowodują, że ruch kołowy przy ul. Długa Grobla 10 bm. od godz. 7 do 16 zostanie zamknięty. Na czas trwania robót jeździć trzeba będzie drogą okrężną (ul. Wałową).

12.12: DOKP komunikuje, że z powodu nieotrzymania z drukarni zaświadczeń do biletów miesięcznych pracowniczych Ministerstwo Komunikacji przedłużyło prawo nabywania biletów miesięcznych pracowniczych na miesiąc styczeń 1959 r. na podstawie dowodów osobistych lub zaświadczeń sporządzonych odręcznie.

13.12: w związku z nieregularną przeprawą promową przez Wisłę w Serowie wstrzymano pośpieszną komunikację autobusową do okresu wiosennego w 1959 r. Zmieniono też trasę autobusów na liniach do Elbląga i Krynicy Morskiej. Autobusy do tych miejscowości kursować będą przez Tczew – Nowy Staw. Odjazd z Gdańska do Elbląga godz. 5:50 i 15:30, a do Krynicy Morskiej o godz. 15:25.

24-26.12: w wigilię 24 bm. wozy dzienne WPK GG kursować będą normalnie do godziny 17. Od godz. 17 do 19 ruch będzie częściowo ograniczony. Po godzinie 19 wozy dzienne zjeżdżają z krańcowych przystanków do zajezdni. Od godz. 20 do 6 dn. 25 bm. będą kursować wozy z numeracją nocną linii: 20, 30, 50, 60, 70, 80, 90, 100 i trolejbusowe linii: 210 i 220. Częstotliwość kursów co 60 minut. W pierwszy dzień świąt – 25 bm. tramwaje i trolejbusy dziennie kursują od godz. 6. Autobusy linii bocznych od godziny 7. Linia 101 od godziny 13:30. Do godz. 13 kursy dostosowane do potrzeb. Od godziny 13 jak w każdą niedzielę. Autobusy linii 101 będą kursować co 30 minut. W dniu 26 bm. (drugi dzień świąt) komunikacja jak w każdą niedzielę.

27.12: w przyszłym roku przewidziana jest dalsza poprawa komunikacji miejskiej, aczkolwiek jeszcze nie zapokoi ona całkowicie potrzeb. Poprawa ta nastąpi dzięki ponad 372 mln zł przeznaczonym na zakup nowych autobusów, wozów tramwajowych, trolejbusów oraz taksówek osobowych. Jaki i ile taboru zakupimy w przyszłym roku? Otrzymamy 510 nowych, ulepszonych autobusów „San” produkcji krajowej – w przeważającej mierze dla poprawy komunikacji w dużych miastach. Poza tym sprowadzimy z zagranicy (umowy zostały już zawarte) 100 autobusów węgierskich marki „Ikarus” oraz 25 francuskich autobusów firmy „Chausson”. Jeśli chodzi o wozy tramwajowe to ich dostawy ograniczają się tylko do produkcji krajowej. Przybędą więc 384 nowe wozy (158 silnikowych oraz 226 doczepnych). Przewiduje się również dostawę pierwszej partii 10 sztuk tramwajów cichobieżnych, wyprodukowanych w kraju, a bardzo podobnych do wozów produkcji CSR, kursujących w stolicy i cieszących się dużym uznaniem pasażerów. Sprowadzimy również z Czechosłowacji 40 nowych trolejbusów marki „Skoda”. Tabor miejskich przedsiębiorstw taksówkowych wzrośnie w przyszłym roku o 500 nowych „Warszaw”.

31.12: w pierwszym kwartale 1959 roku na naszych szosach ukażą się nowe autobusy wyprodukowane przez zachodnio-pomorską Spółdzielnię Mechaników Samochodowych w Koszalinie. Obecnie w tej spółdzielni

dobiega końca budowa trzech prototypów „koszalińskich autobusów”. Są one montowane na podwoziach „Star”, „Fiat” i „Skoda”. Pełna seryjna produkcja tych autobusów, na wszystkich trzech typach podwozi, ma rozpocząć się w czerwcu przyszłego roku.

31.12: Dyrektor naczelny WPK GG Edward Czachorowski kończy w dniu dzisiejszym 10 lat pracy w tym przedsiębiorstwie. Składając mu tradycyjne życzenia noworoczne dołączamy do nich specjalne gratulacje z powodu uzyskanych w ciągu 10 lat sukcesów. Dyr. Czachorowski mówi: W roku 1958 po raz pierwszy od 10 lat otrzymaliśmy 7 nowych trolleybusów „Skoda”. Po raz pierwszy otrzymaliśmy 12 wysokopiętnych autokarów węgierskich. Dalej, 9 autobusów „San” i 32 nowe wozy tramwajowe. Do starych wozów wmontowaliśmy nowe silniki o większej mocy. Zatem sytuacja uległa znacznej poprawie? Tak. Zwłaszcza że w związku z tym zwiększyliśmy szybkość eksploatacyjną tramwajów z 11,7 km/godz. do 13,2, trolleybusów z 15,8 do 16,1 i autobusów z 17,4 do 17,7 km/godz. Dzięki temu możemy przewozić dziś ponad 300.000 osób dziennie. Jakie jeszcze osiągnięcia mam zanotować? W 70 proc. wykonaliśmy budowę przedłużenia linii z ul. Karola Marksa do ul. Gdańskiej, przy pomocy społeczeństwa i wojska posunęliśmy daleko budowę gdańskiej trasy W-Z. Tak, że usunięcie toru przy ul. Długiej nastąpi 22 lipca 59 roku. Wybudowaliśmy 60 izb mieszkalnych dla pracowników w nowych domach i 18 izb na strychach domów w Nowym Porcie. Obsługujemy 334.300 m linii komunikacyjnych. Ostatnie pytanie: Jak pan Dyrektor spędzi Sylwestra? Jak zwykle: na trasie. Będę jeździł, kontrolował pracę i składał pracownikom życzenia.

31.12/1.01: w noc sylwestrową tramwaje linii 30, 50, 60, 70 i 80 będą kursować całą noc co 30 minut, a „90” i „100” co 60 minut. W Gdyni trolejbusy 210 i 220 jeździć będą co 30 minut, a 230 i autobus nr 117 co 60 minut. Autobusy linii 101 (Gdańsk – Gdynia) będą kursować od godz. 21 przez całą noc co 30 minut. Odjazdy z krańcowych przystanków o każdej pełnej godzinie i 30 minut po każdej pełnej godzinie. Niezależnie od powyższego zostaną uruchomione autobusy na trasie Pruszcz – Sopot Grand Hotel. Odjazdy z Pruszcza – pierwszy o 21, następne co 60 minut do godziny 6. Odjazdy sprzed Grand Hotelu w Sopocie – pierwszy o 21 i następne co 60 minut do godziny 6. Na wszystkich liniach, od godziny 23 do 5 obowiązuje taryfa nocna.

LINIE KOMUNIKACJI MIEJSKIEJ WPK GG:

TRAMWAJOWE DZIENNE:

- 2 GDAŃSK OLIWA PĘTLA - Wita Stwosza – al. Wojska Polskiego - al. Grunwaldzka - al. Zwycięstwa - Wiadukt Błędnik - Podwale Grodzkie - Wały Jagiellońskie - TARG WĘGLOWY
- 3 GDAŃSK TARG WĘGLOWY - Wały Jagiellońskie - Podwale Grodzkie - Wały Piastowskie - Jana z Kolna - Marynarki Polskiej - Wolności - Władysława IV - Gronkiewicza - Łowczyńskiego - Nowy Port - Marynarki Polskiej - Jana z Kolna - Wały Piastowskie - Podwale Grodzkie - Wały Jagiellońskie - TARG WĘGLOWY
- 4 GDAŃSK OLIWA PĘTLA - al. Grunwaldzka - Pomorska – JELITKOWO
- 5 GDAŃSK WARYŃSKIEGO - Mickiewicza - Chrobrego - Gdańska - Krasickiego - Oliwska - Rybołowców - Wolności - Władysława IV - NOWY PORT - Oliwska - Krasickiego - Gdańska - Chrobrego – Mickiewicza - WARYŃSKIEGO
- 6 GDAŃSK PL. 1 MAJA - Jedności Robotniczej - ORUNIA (GOŚCINNA)
- 7 GDAŃSK OLIWA - al. Grunwaldzka – SOPOT 20 Października – REJA
- 8 GDAŃSK ŁĄKOWA – Elbląska – Stągiewna - Długi Targ - Długa - pl. Węgłowy - Wały Jagiellońskie - Podwale Grodzkie - Błędnik - al. Zwycięstwa – Marksa - Mickiewicza - pl. Komorowskiego – Dzierżyńskiego - LOTNISKO
- 9 GDAŃSK TARG WĘGLOWY - Długa - Długi Targ - Chmielna - Elbląska - Siennicka – Lenartowicza - Budzysza - Stryjewskiego - Nowotna - STOGI CMENTARZ /w sezonie letnim do STOGI PLAŻA/
- 11 GDAŃSK SZYMANOWSKIEGO - al. Grunwaldzka - al. Zwycięstwa - Błędnik - Podwale Grodzkie - Wały Jagiellońskie - Targ Węgłowy - Długa - Długi Targ - Stągiewna - Elbląska - Siennicka - PRZERÓBKA
- 12 GDAŃSK SIEDLCE – Kartuska – Świerczewskiego – Hucisko – Wały Jagiellońskie – Podwale Grodzkie – Błędnik – al. Zwycięstwa – al. Grunwaldzka - SZYMANOWSKIEGO

TRAMWAJOWE NOCNE:

- 20 GDAŃSK TARG WĘGLOWY - Podwale Grodzkie - Błędnik - al. Zwycięstwa - al. Grunwaldzka - al. Wojska Polskiego - WRZESZCZ ZAJEZDZIA
- 30 GDAŃSK TARG WĘGLOWY - Wały Jagiellońskie - Podwale Grodzkie - Wały Piastowskie - Jana z Kolna - Marynarki Polskiej - Wolności - Władysława IV - Gronkiewicza - Łowczyńskiego - Nowy Port - Marynarki Polskiej - Jana z Kolna - Wały Piastowskie - Podwale Grodzkie - Wały Jagiellońskie - TARG WĘGLOWY
- 50 GDAŃSK WARYŃSKIEGO - Mickiewicza - Chrobrego - Gdańska - Krasickiego - Oliwska - Rybołowców - Wolności - Władysława IV - NOWY PORT - Oliwska - Krasickiego - Gdańska - Chrobrego – Mickiewicza - WARYŃSKIEGO
- 60 GDAŃSK BRAMA WYŻYNNNA – pl. 1 Maja - Jedności Robotniczej - ORUNIA GOŚCINNA
- 70 GDAŃSK TARG WĘGLOWY - Wały Jagiellońskie - Podwale Grodzkie - Błędnik - al. Zwycięstwa - al. Grunwaldzka - al. Wojska Polskiego - Stwosza - Oliwa (pętla) - al. Grunwaldzka – SOPOT 20 Października – REJA

80 GDAŃSK TARG WĘGLOWY - Wały Jagiellońskie - Podwale Grodzkie - Wiadukt Błędnik - al. Zwycięstwa - Marksa - Mickiewicza - pl. Komorowskiego - Dzierżyńskiego - LOTNISKO
90 GDAŃSK TARG WĘGLOWY - Długa - Długi Targ - Chmielna - Elbląska - Siennicka - Lenartowicza - Budzysza - Stryjewskiego - Nowotna - STOGI PLAŻA
100 GDAŃSK ŁĄKOWA - Elbląska - Stągiewna - Długi Targ - Długa - Targ Węglowy - Wały Jagiellońskie - Świerczewskiego - Kartuska - SIEDLCE

TROLEJBUSOWE DZIENNE:

21 GDYNIA PLAC KASZUBSKI - Świętojańska - al. Zwycięstwa - SOPOT 20 Października - REJA
22 GDYNIA PLAC KASZUBSKI - Świętojańska - Śląska - Czerwonych Kosynierów - GRABÓWEK (ZAKRĘT DO OKSYWIA)
23 GDYNIA DWORZEC PKP - pl. Konstytucji - 10 Lutego - Świętojańska - al. Zwycięstwa - Wielkopolska - MAŁY KACK
24 GDYNIA DWORZEC PKP - pl. Konstytucji - Marchlewskiego - OKSYWIE
25 GDYNIA PLAC KASZUBSKI - Świętojańska - 10 Lutego - Podjazd - Czerwonych Kosynierów - Chylońska - CISOWA

TROLEJBUSOWE NOCNE:

210 GDYNIA PLAC KASZUBSKI - Świętojańska - al. Zwycięstwa - SOPOT 20 Października - REJA
220 GDYNIA PLAC KASZUBSKI - Świętojańska - Śląska - Czerwonych Kosynierów - Chylońska - CISOWA
230 GDYNIA PLAC KASZUBSKI - Świętojańska - al. Zwycięstwa - Wielkopolska - MAŁY KACK [1958-12-31/1959-01-01]

AUTOBUSOWE DZIENNE:

101 GDYNIA DWORZEC PKP - Dworcowa - Starowiejska - Świętojańska - al. Zwycięstwa - SOPOT 20 Października - GDAŃSK al. Grunwaldzka - al. Zwycięstwa - Błędnik - Podwale Grodzkie - Wały Jagiellońskie - pl. 1 Maja - Okopowa - PREZYDIUM WRN
102 GDYNIA DWORZEC PKP - Dworcowa - Podjazd - Czerwonych Kosynierów - Chylońska - Pucka - Pogórska - RZEŻNIA, w godzinach szczytu tylko: CHYLONIA PKP - RZEŻNIA
103 GDYNIA DWORZEC PKP - Dworcowa - Podjazd - Śląska - Witomińska - Rolnicza - Wielkokacka - Stawna - Polna - Długa - WITOMINO (brak informacji o dacie przedłużenia trasy linii ulicami Stawna, Polna i Długa)
104 GDYNIA DWORZEC PKP - Marchlewskiego - Polska - Dworzec Morski - Polska - Chrzanowskiego - Wendy - Portowa - PLAC KASZUBSKI [do:1958-09-30]
104 DWORZEC MORSKI - Polska - Marchlewskiego - pl. Konstytucji - Dworcowa - Starowiejska - Świętojańska - al. Czolgistów - DOM MARYNARZA, w okresie wiosenno-letnim: - Prusa - POLANKA REDŁOWSKA/ (kursuje poza porannymi godzinami szczytu) [od: 1958-10-01]
104 przekreślone GDYNIA DWORZEC MORSKI - Polska - Marchlewskiego - pl. Konstytucji - DWORZEC PKP [od:1958-07-21 do:1958-11-09]
104 przekreślone GDYNIA DWORZEC MORSKI - Polska - Marchlewskiego - pl. Konstytucji - Dworcowa - Starowiejska - Świętojańska - al. Zwycięstwa - Harcerska - Dzierżyńskiego - al. Czolgistów - Świętojańska - Starowiejska - Dworcowa - pl. Konstytucji - Marchlewskiego - Polska - DWORZEC MORSKI [od:1958-11-10]
105 GDYNIA STOCZNIA - Marchlewskiego - Dworzec PKP - Dworcowa - Starowiejska - Świętojańska - al. Zwycięstwa - Wielkopolska - Łowicka - MAŁY KACK
106 GDAŃSK PLAC 1 MAJA - Okopowa - Toruńska - Kamienna Grobla - Szopy - Elbląska - Siennicka - Przetoczna - Ku Ujściu - Burtowa - WISŁOUJŚCIE
108 GDAŃSK PLAC 1 MAJA - Jedności Robotniczej - Zaroślak - Stoczniovców - Reformacka - Findera - Buczka - CHEŁM
109 GDYNIA PLAC KASZUBSKI - Starowiejska - Dworcowa - pl. Konstytucji - Marchlewskiego - Nasypowa - Bosmańska - Zielona - BABIE DOŁY
110 GDAŃSK BRĘTOWO - Słowackiego - Reymonta - Szymanowskiego - al. Grunwaldzka - al. Zwycięstwa - Wiadukt Błędnik - Podwale Grodzkie - Wały Jagiellońskie - Okopowa - PREZYDIUM WRN /do godz. 8 do Szymanowskiego, powrót bez wjazdu w ulice Reymonta i Szymanowskiego/
111 GDAŃSK PLAC 1 MAJA - Okopowa - Toruńska - Kamienna Grobla - Szopy - Elbląska - Siennicka - Bajki - Sienna - Stryjewskiego - Sówki - Kępna - Łowicka - PLENIEWO STOCZNIA
112 GDAŃSK PLAC 1 MAJA - Okopowa - Toruńska - Kamienna Grobla - Szopy - Elbląska - Sztutowa - SOBIESZEWO
113 GDAŃSK PKP OLIWA - Poczty Gdańskiej - Armii Radzieckiej - Armii Polskiej - Spacerowa - Karwieńska - ZOO [linię obsługuje zakład w Gdyni]
114 GDYNIA DWORZEC PKP - Dworcowa - Podjazd - Czerwonych Kosynierów - Chylońska - pl. Dworcowy - Kartuska - Demptowska - DEMPTOWO [do:1958-01-31]
114 GDYNIA DWORZEC PKP - Dworcowa - Podjazd - Czerwonych Kosynierów - Chylońska - pl. Dworcowy - Kartuska - Demptowska - DEMPTOWO /w godzinach szczytu tylko: CHYLONIA PKP - DEMPTOWO/ [od: 1958-02-01]
115 GDAŃSK WRZESZCZ - Hibnera - Traugutta - Sobieskiego - Schuberta - Beethovena - Wyczółkowskiego - Paska - Zakopiańska - Kartuska - Świerczewskiego - Kalinowskiego - PLAC 1 MAJA
116 GDAŃSK BRĘTOWO - Potokowa - Słowackiego - Reymonta - Szymanowskiego - al. Grunwaldzka - al. Zwycięstwa - Wiadukt Błędnik - Podwale Grodzkie - Wały Jagiellońskie - Okopowa - PREZYDIUM WRN /do godz. 8 do Reymonta, powrót bez wjazdu w ulice Reymonta i Szymanowskiego/
117 GDYNIA PLAC KASZUBSKI - Starowiejska - Dworcowa - pl. Konstytucji - Marchlewskiego - Nasypowa - Bosmańska - Dąbka - MUCHOWSKIEGO
118 GDAŃSK PLAC 1 MAJA - Jedności Robotniczej - PRUSZCZ GDAŃSKI

119 GDYNIA DWORZEC PKP - pl. Konstytucji - Marchlewskiego - Polska - Chrzanowskiego - Wendy - Portowa – pl. Kaszubski – Świętojańska - al. Zwycięstwa - Redłowska – Dzierżyńskiego - al. Czołgistów - Świętojańska – pl. Kaszubski – Portowa - Wendy - Chrzanowskiego - Polska - Marchlewskiego - pl. Konstytucji - DWORZEC PKP [do:1958-01-15 od:1958-04-01]

119 WZGÓRZE NOWOTKI – Redłowska – Dzierżyńskiego – al. Czołgistów – Świętojańska – pl. Kaszubski – Portowa – Chrzanowskiego – Polska – Dworzec Morski – Polska – Marchlewskiego – pl. Konstytucji – Starowiejska – Świętojańska – al. Zwycięstwa – WZGÓRZE NOWOTKI [od:1958-01-16 do:1958-03-31]

119 przekreślone WZGÓRZE NOWOTKI – Redłowska – Dzierżyńskiego – al. Czołgistów – Świętojańska – Starowiejska – pl. Konstytucji – Marchlewskiego – Polska – Dworzec Morski – Polska – Chrzanowskiego – Portowa – pl. Kaszubski – Świętojańska – al. Zwycięstwa – WZGÓRZE NOWOTKI [od:1958-01-16 do:1958-03-31]

120 GDAŃSK PLAC 1 MAJA – Okopowa – Toruńska – Kamienna Grobla – Szopy – Elbląska – RUDNIKI

121 GDYNIA MAŁY KACK - Orłowska - Chwaszczyńska - WIELKI KACK [do:1958-10-31]

121 GDYNIA WIELKI KACK - Chwaszczyńska - Orłowska - MAŁY KACK /poza godzinami szczytu: - Wielkopolska - al. Zwycięstwa - Świętojańska - 10 lutego - Dworcowa - DWORZEC PKP/ [od:1958-11-01]

122 SOPOT POWSTAŃCÓW WARSZAWY – Monte Cassino – Podjazd – Sikorskiego – Abrahama – Paderewskiego – Świerczewskiego – Czerwonej Armii – Wybickiego – 20 Października – Podjazd – Kościuszki – Chopina – Grunwaldzka – POWSTAŃCÓW WARSZAWY [od:1958-06-28 do:1958-08-01]

122 SOPOT GRAND HOTEL – Powstańców Warszawy – Monte Cassino – Podjazd – Sikorskiego – Armii Czerwonej – Kochanowskiego – Dzierżyńskiego – Grunwaldzka – Powstańców Warszawy – GRAND HOTEL [od:1958-08-02 do:1958-08-31]

123 GDAŃSK OLSZYŃKA - Olszyńska - Mostowa - Dolna Brama - Pod Zrębem - Augustyńskiego - Okopowa - Wały Jagiellońskie - Podwale Grodzkie - Wiadukt Błędnik - al. Zwycięstwa - Smoluchowskiego / Dębinki - Tuwima - AKADEMIA MEDYCZNA [od:1958-12-06]

LINIA CMENTARNA GDYNIA GRABÓWEK (ZAKRĘT DOOKSYWIA) - Czerwonych Kosynierów - Śląska - Witomińska - CMENTARZ [1958-11-01,02]

LINIA CMENTARNA GDYNIA DWORZEC PKP – Dworcowa - Podjazd - Śląska - Witomińska - CMENTARZ [1958-11-01,02]

LINIA CMENTARNA GDYNIA CMENTARZ - Witomińska - Śląska - al. Czołgistów - Wzgórze Nowotki - al. Czołgistów - Śląska - Witomińska - CMENTARZ [1958-11-01,02]

LINIA CMENTARNA SOPOT REJA - 20 Października - MALCZEWSKIEGO [1958-11-01,02]

LINIA CMENTARNA GDAŃSK WRZESZCZ JAŚKOWA DOLINA - al. Grunwaldzka - Słowackiego - Srebrniki - CMENTARZ CENTRALNY [od:1958-11-01 do:1958-11-02]

STACJE I PRYZSTANKI LINII SZYBKIEJ KOLEI MIEJSKIEJ 800V:

GDAŃSK NOWY PORT
 Gdańsk Brzeźno
 Gdańsk Zaspą
 Gdańsk Kolonia
 Gdańsk Nowa Szkocja
 Gdańsk Stocznia
 GDAŃSK GŁÓWNY
 Gdańsk Stocznia
 Gdańsk Politechnika
 Gdańsk Wrzeszcz
 Gdańsk Lotnisko
 Gdańsk Polanki
 Gdańsk Oliwa
 Sopot Wyścigi
 Sopot
 Kamienny Potok
 Gdynia Orłowo
 Gdynia Redłowo
 Gdynia Wzgórze Nowotki
 GDYNIA OSOBOWA
 Gdynia Stocznia
 Gdynia Grabówek
 GDYNIA CHYLONIA
 Janowo Pomorskie
 Rumia Zagórze
 Reda
 Śmiechowo
 Wejherowo Naniec
 WEJHEROWO