

KOMUNIKACJA – 1966

1.01: DOKP rozszerza automatyczną sprzedaż biletów kolejowych na trasie od Pruszcza Gdańskiego do Chyloni i na odcinku Gdańsk – Nowy Port. Dla uproszczenia manipulacji musiano wprowadzić zaokrąglenie stawek do złotych. W ten sposób opłata za przejazd II kl. do 10 km będzie wynosić 2 zł, przy zniżce 33%, 50%, 80% - 1 zł. Za odległość od 11 km do 20 km – II kl. 4 zł, ulgowy 33% i 50% - 2 zł a z ulgą 80% - 1 zł. Za odległość od 21 km do 30 km – 6 zł, ulgowy 33% i 50% - 4 zł, a 80% - 1 zł. Za odległość od 31 km do 40 km – 8 zł, ulgowy 33% i 50% - 5 zł i 80% - 2 zł oraz za odległość od 41 km do 50 km – normalny bilet II kl. 10 zł, ulgowy 33% i 50% - 6 zł, a 80% - 2 zł. Nowe stawki za przejazd w trójmieście zostały tak skalkulowane, by pasażerowie nie ponieśli strat, a równocześnie, by nie zmniejszyć dochodów kolei. Zarządzeniem Ministerstwa Komunikacji opłaty te obowiązują z dniem 1 stycznia 1966 r. Czas ważności biletów na przejazd w jedną stronę na terenie trójmiasta wynosi 3 godziny, przy bilecie powrotnym – 3 godziny na przejazd w jedną stronę i do godz. 1:30 następnego dnia od dnia wydania biletu.

1.01: linie 5 i 15 w niedziele i święta w okresie zimowym kursują co 16 minut. (P)

1.01: WPK GG informuje, że na wniosek mieszkańców dzielnicy Brętowo zmienia się trasę autobusów linii 110 i 116. Autobusy linii 110 będą kursowały z Brętowa ulicami: Słowackiego i Grunwaldzką do ul. Partyzantów. Do Brętowa ulicami: Partyzantów, Obywatelską i Słowackiego. Początkowy przystanek dla linii 110 będzie na ul. Partyzantów przy Szkole Muzycznej. Autobusy linii 116 będą kursowały z Brętowa Cegielni ulicami: Potokową, Słowackiego, Reymonta i Szymanowskiego. Do Brętowa Cegielni ulicami Grunwaldzką, Słowackiego i Potokową. Początkowy przystanek dla linii 116 będzie na ul. Szymanowskiego przy ul. Grunwaldzkiej. Autobusy linii 110 i 116 na odcinku Wrzeszcz – Olszynka nie będą kursowały. Na trasie Olszynka – dworzec PKP będą kursowały autobusy całodzienne, oznaczone numerem 123. W związku z tymi zmianami częstotliwość kursowania w szczycie popołudniowym i w okresach pozaszczytowych będzie zwiększona.

6-11.01: podaje się do wiadomości, że placówka sprzedaży biletów okresowych WPK GG w Gdańsku przy ul. Chlebnickiej będzie nieczynna z uwagi na remont lokalu. Sprzedaż biletów ludności tego rejonu odbywać się będzie we Wrzeszczu przy ul. Grunwaldzkiej 76-78 róg Jaśkowej Doliny.

7.01: bilety powrotne na trakcję elektryczną w trójmieście ważne są nie „3 godziny”, lecz – cytujemy zarządzenie Ministerstwa Komunikacji – „czas ważności biletów na przejazd w jedną stronę na terenie trój miasta wynosi 3 godziny, przy bilecie powrotnym – 3 godziny na przejazd w jedną stronę i do godz. 1:30 następnego dnia od wydania biletu”. Jednak systematyczne czytanie komunikatów, odezwo, zarządzeń itp. to dobry obyczaj. Nie tylko wzbogaca wiedzę osobistą, ale... wyklucza wprowadzanie w błąd innych.

10.01: WPK GG Informuje, że na wniosek mieszkańców Oksywia zmieniono trasę autobusów nocnych linii 240 na Oksywiu. Autobusy nocne linii 240, jadące od pi. Konstytucji w kierunku Oksywia, będą kursowały jak dotychczas ulicami Marchlewskiego, Nasypową i Bosmańską, natomiast wracać będą z Oksywia ulicami Arciszewskich i Marchlewskiego. Z uwagi na kursowanie autobusów wyżej podanymi ulicami planowy postój autobusów linii 240 przewidziano na pl. Konstytucji przy dworcu PKP w kierunku Sopotu z uwzględnieniem dotychczasowych odjazdów sprzed dworca. Planowego postoju na Oksywiu nie przewiduje się.

15.01: jak poinformowała dyrekcja WPK GG, dla poprawy sytuacji na linii tramwajowej „6” wprowadza się w godzinach od 5 do 8 rano i od 13 do 17 (a więc w godzinach tak zw. szczytu) dodatkowe wozy, jako trzecie. Na razie wprowadzie tylko w co drugim składzie, niemniej jakimś krokiem ku poprawie to będzie.

17/18.01: WPK GG informuje, że w związku z robotami sieciowymi na linii 60 (Targ Węglowy – pętla Orunia) będzie kursował autobus.

25.01: trzeba pochwalić dyrekcję WPK GG za zwrócenie się do Prezydium Dzielnicowej Rady Narodowej Gdańsk Portowa o nadesłanie uwag w sprawie planowanego przedłużenia trasy tramwaju nr 5 z Nowego Portu do Gdańska. Otóż WPK GG zamierza od 1 lutego wprowadzić tę innowację i w ten sposób wzmocnić trasę „13” na odcinku Targ Węglowy – Brzeźno oraz trasę „15” na odcinku Teatr Wielki – Nowy Port. Mamy nadzieję, że Prezydium DRN pilnie przestudiowało wymieniony projekt i opierając się o postulaty mieszkańców, zgłaszane w czasie spotkań z radnymi i na sesjach DRN, zabierze głos w sprawie „5”. Lepiej to zrobić zawczasu, niż zgłaszać pretensje po wprowadzeniu zmian w komunikacji.

29/30.01: WPK GG informuje, że w związku z ustawianiem masztów oświetleniowych przy dworcu głównym w Gdańsku, będzie wstrzymany ruch tramwajowy od godziny 23:30 do godziny 11:00 na odcinku od pl. Zebrań Ludowych do ul. Hucisko. W związku z tym, tramwaje nocne oraz tramwaje dzienne w wyżej podanych dniach będą kursować z kierunku Oliwy, Brzeźna i Lotniska tylko do placu Zebrań Ludowych, a z kierunku Łąkowej do Targu Węglowego i z Siedlec do Wałów Jagiellońskich. Od pl. Zebrań Ludowych do Targu Węglowego będą kursować autobusy. Dla wygody pasażerów ustawiono specjalne przystanki przy ul. Hucisko i Wałach Piastowskich. Autobusy linii 101 będą kursowały od godziny 21:30 ul. 3 Maja, Podwałem Grodzkim, wokół Przychodni PKP i dalej Wałami Jagiellońskimi normalnie do Prezydium WRN.

1.02: WPK GG informuje, że z dniem 1 lutego wprowadza zmianę w kursowaniu autobusów linii 102 i 114 do Rzeźni i Demptowa. W dni powszednie autobusy w godzinach zwiększonego ruchu kursować będą co 10 minut, w pozostałych godzinach oraz w święta co 20 minut.



1.02: PKS Informuje, że z dniem 1 bm. przedłużono kurs autobusu na trasie Gdańsk – Kolbudy (odjeżdżającego dotychczas o godz. 21:30 z Gdańska) do miejscowości Buszkowy. Autobus odjeżdża obecnie z Gdańska o godz. 21:00, z Buszków o godz. 6:00 PKS zawiadamia jednocześnie, że z uwagi na nierentowność zlikwidowano autobusy odjeżdżające z Gdańska do Kolbud o godz. 5:40 i z Kolbud do Gdańska o godz. 22:05,

1.02: Państwowa Komunikacja Samochodowa wprowadza nowy rodzaj biletów miesięcznych pracowniczych i szkolnych, wzorowanych w dużym stopniu na stosowanych już od pewnego czasu miesięcznych biletach kolejowych. Bilet miesięczny kupować się będzie w zasadzie na cały rok (wraz z plastikową oprawką), natomiast każdego miesiąca kupować należy jedynie specjalne znaczki, które nakleja się na bilet miesięczny. Bilet miesięczny pracowniczy nabywać mogą pracownicy zakładów uspołeczniowanych, a nieuspołeczniowanych jeśli są ubezpieczeni i posiadają aktualną książeczkę ZUS. Bilety szkolne nabywać może młodzież szkół publicznych i kursów państwowych jedynie na okres roku szkolnego. Bilety nabywać można będzie indywidualnie (do 25 każdego miesiąca) oraz zbiorowo przez zakłady pracy lub szkoły, przy czym obowiązek zbiorowego zakupu mają te zakłady pracy i szkoły, w których co najmniej 5 pracowników (lub uczniów) korzysta z dojazdów autobusami PKS. Nabyte bilety miesięczne upoważniają do codziennych przejazdów wyznaczonymi kursami (lub innymi, o ile są wolne miejsca). PKS przypomina, że wobec wprowadzenia nowych biletów już od 1 lutego br. sprzedaż zbiorowa biletów na luty prowadzona będzie do 20 stycznia, a sprzedaż indywidualna do 25 stycznia. Wszelkich informacji dodatkowych udziela w Gdańsku kasa przedsprzedaży PKS, Targ Drzewny 12-14, tel. 31-25-15.

3.02: 25 ub. m. zamieściliśmy notatkę zapowiadającą, że od 1 lutego br. trasa linii tramwajowej nr „5” będzie przedłużona z Nowego Portu do Gdańska. Jednocześnie pochwaliliśmy WPK GG za zwrócenie się do Prez. DRN Gdańsk Portowa o uwagi na temat planowanej zmiany. Miał 1 luty, a na trasie „5” nic się nie zmieniło. Nasi czytelnicy pamiętający notatkę w „Dzienniku” próbowali dowiedzieć się czegoś w zajezdni i dyrekcji WPK GG. Uzyskali jedynie odpowiedzi wymijające lub wręcz wyrażające zdziwienie skąd „Dziennik” wziął informację o przedłużeniu trasy „5”... Postanowiliśmy zbadać sprawę. Po dłuższych telefonicznych perypetiach (kierowano nas od działu do działu...) dowiedzieliśmy się że wszystkiemu winne Prez. DRN bo jeszcze nie przysłało

odpowiedzi na pismo WPK GG. Po kilku minutach okazało się jednak, że DRN jest w porządku, tylko ktoś gdzieś zawieruszył odpowiedź z dzielnicy i że Prez. DRN nie wnosi zastrzeżeń do planowanej zmiany, jodynie prosi o uwzględnienie okresu próbnego. Bardzo to słuszne, gdyż tylko praktyka może wykazać czy przedłużenie trasy „5” jest korzystne dla ludności. No i w końcu uzyskaliśmy podobno wiążącą zapowiedź, że już od poniedziałku, 7 bm. „5” dojeżdżać będzie do Targu Węglowego. Dobrze by było na przyszłość, dla uniknięcia pretensji pasażerów, by WPK GG informowało prasę również o zmianach terminów jakichkolwiek zapowiadanych przedsięwzięć.

7.02: WPK GG informuje, że wprowadzono zmianę w kursowaniu tramwajów linii 5. Tramwaje tej linii kursują z Nowego Portu do Targu Węglowego (przez Brzeźno) co 24 minuty w dni powszednie. W dni świąteczne tramwaje tej linii nie będą kursowały.

11.02: WPK GG Informuje, że w związku z robotami sieciowymi od godz. 8 do godz. 14 tramwaje linii 9 dojeżdżać będą tylko do przystanku „Pasmateria” Od miejsca robót do pętli Stogi będzie kursować autobus.

12.02: WPK GG Informuje, że w związku z robotami sieciowymi od godz. 8 do godz. 12 tramwaje linii 9 dojeżdżać będą tylko do przystanku „Pasmateria” Od miejsca robót do pętli Stogi będzie kursować autobus.

12.02: drewniany most na rzece Chylonce przy ul. Marchlewskiego w Gdyni dotychczas posiadał II klasę obciążenia, czyli mogły nim przejeżdżać pojazdy o obciążeniu do 15 ton. Obecnie po dokonanej ekspertyzie Politechniki Gdańskiej okazało się, że most – porządnie nadwyreżony czasem – trzeba przekwalifikować. Miejski Zarząd Dróg i Mostów w Gdyni zawiadomił już przedsiębiorstwa, korzystające z mostu na Chylonce oraz przedsiębiorstwa komunikacyjne o wprowadzeniu zmiany. Most otrzymał III klasę obciążenia, tj. wolno nim przejeżdżać jedynie pojazdom o obciążeniu do 10 ton. Jak już swego czasu informowaliśmy, most na Chylonce przewidziany jest do przeróbki w ramach kapitalnych remontów ul. Marchlewskiego. Remont ulicy rozpocznie się w tym roku, na pierwszy ogień pójdzie właśnie most, który będzie przebudowany na przepust 1 kategorii.

14.02: Oddział PKS w Gdańsku informuje, że od 14 lutego sprzedaż biletów miesięcznych (znaczków do biletów miesięcznych) prowadzona będzie wyłącznie przez kasy „Balt-Tourist” w Gdańsku (ul. Elżbietańska 10/11). Również przedsprzedaż biletów autobusowych prowadzona i będzie wyłącznie przez wyżej podane kasy „Balt-Tourist”. Jednocześnie Oddział PKS w Gdańsku informuje, że bilet miesięczny wykupuje się w zasadzie na cały rok (wraz z plastikową oprawką), natomiast każdego miesiąca kupować należy jedynie specjalne znaczki, które nakleja się na bilet miesięczny. Bilet miesięczny pracowniczy nabywać mogą pracownicy zakładów społecznych oraz nieuspołecznionych, jeżeli są ubezpieczeni i posiadają aktualną książeczkę ZUS. Bilety szkolne nabywać może młodzież szkół publicznych i kursów państwowych jedynie na okres roku szkolnego. Zakłady pracy mają obowiązek zakupu biletów miesięcznych dla pracowników na listy zbiorowe. Zamówienia zbiorcze należy składać tylko do dnia 20 każdego miesiąca. Nietrzymanie powyższego terminu spowodować może odmowę sprzedaży biletów. Indywidualnie bilety miesięczne (znaczkki do biletów) nabywać należy od 11 do 25 każdego miesiąca na miesiąc następnym. Po tym terminie nie będzie sprzedaży biletów.

15-18.02: WPK GG informuje, że w związku z robotami sieciowymi od godz. 8 do godz. 14 tramwaje linii 9 z Gdańska będą dojeżdżać tylko do przystanku Pasmateria. Dalej dojazd autobusem.

24.02: WPK GG informuje, że ustala przystanek tramwajowy dla linii 6 na mijance Biskupia Górka w pobliżu wiaduktu. Dotychczasowy przystanek przed zjazdem na wiadukt zostaje skasowany.

24.02: WPK GG informuje, że autobusy 111 jadące z Gdańska do Górek Zachodnich w godz. 13-17 nie będą się zatrzymywać na przystanku przy poczcie na Stogach.

5.03: mieszkańcy trójmiasta, których droga do pracy prowadzi przez dworzec główny w Gdańsku, odczuli na własnej skórze zbyt zólowie tempo przy budowie tunelu. Tym razem jednak nadeszły do nas pomyślnie wieści, którymi chcemy się podzielić z czytelnikami. Otóż tak potrzebny dla bezpieczeństwa ruchu pieszego tunel pod Podwalem Grodzkim, jak również prace, związane z uporządkowaniem jezdni dojazdowej do dworca i otoczenia wokół tunelu, będą wykonane przed 1 maja. Pracownicy WPRD przystąpili już, korzystając ze sprzyjających warunków atmosferycznych, do asfaltowania jezdni oraz brukowania terenu koło tunelu. Tunel, a dokładniej prace przy jego wnętrzu, wykonuje Gdańskie Przedsiębiorstwo Robót Elewacyjnych. Jak informuje dyr. Redzimski, tunel będzie wyłożony płytkami z kości słoniowej. Posadzka będzie wykonana z terakoty, a strop otynkowany na biało. Całość prac będzie zakończona w ostatniej dekadzie kwietnia br.

15.03: od dnia 15 marca na stacji Gdańsk Główny kasy biletowe, podmiejskie nie będą sprzedawały biletów jednorazowych do stacji na trasach: Gdańsk – Pruszcz, Gdańsk – Nowy Port, Gdańsk – Gdynia Chylonia. Bilety te należy kupować w automatach, ustawionych w hallu podmiejskim, lub w pasażu hallu głównego. Będzie to

na pewno usprawnieniem w szybkości obsługi pod warunkiem, że kupujący będzie zaopatrzone w potrzebne monety. W przeciwnym bowiem razie trzeba będzie podchodzić do wyznaczonego okienka kasy podmiejskiej dla dokonania wymiany pieniędzy.

15-31.03: Wojewódzkie Przedsiębiorstwo Robót Drogowych w Gdańsku zawiadamia, że w związku z budową pętli tramwajowej linii nr 9 w dniach od 15 do 31 marca 1966 r. obustronny ruch kołowy na ul. Nowotnej będzie się odbywał po lewej drodze jezdni, patrząc w kierunku morza.

17.03: WPK GG od dwóch lat w miarę swoich możliwości finansowych buduje, na przystankach tramwajowych i autobusowych wiaty, chroniące oczekujących pasażerów przed, deszczem. W trójmieście stoi już 39 takich wiat i poczekalni. Plan na rok bieżący zakłada wybudowanie dalszych 20 wiat. Bardzo dobrze się dzieje, że WPK GG troszczy się o swoich pasażerów, oby tylko nowych wiat nie niszczyli chuligani. Na zdjęciu: nowa wiata jeszcze nie oszklona przy ul. Chmielnej w Gdańsku.



20.03: od wielu lat mówi się o potrzebie świetlnej regulacji ruchu u zbiegu ulic 20 Października i Podjazd w Sopocie. Więcej: ze strony władz komunalnych miasta padły nawet konkretne obietnice, że przy okazji budowy i przebudowy tej arterii komunikacyjnej zainstalowano wszelkie potrzebne do tego celu podziemne urządzenia, że słupy sygnalizacyjne postawi się po zakończeniu budowy całej tej inwestycji drogowej. Potem mówiono, że instalację świetlną założy się po zakończeniu prac oświetleniowych ulicy 20 Października. Tymczasem od dawna już drogę wybudowano, od wielu miesięcy na całej długości autostrady świecą nowoczesne lampy, a sygnalizacji jak nie było, tak nie ma. Zbliża się sezon, a wraz z nim podwoi się niebezpieczeństwo wypadków drogowych. Szeroka, gładka droga zachęca kierowców do rozwijania nadmiernych szybkości (czyni to zdaniem MO ok. 70 procent pojazdów na tym odcinku). Ponadto znowu bodziemy świadkami „korków” ulicznych, tworzących się w czasie trwania imprez w Operze Leśnej do której przez ten właśnie punkt wiedzie jedyna droga. Czekamy więc z utęsknieniem na zrealizowanie obietnicy, albo – w najgorszym razie – na... nowe uzasadnienie zwłoki.

22.03: w pierwszych dniach kwietnia miną dwa lata od dnia rozpoczęcia prac przy budowie głównej arterii komunikacyjnej w Gdańsku, tzn. Węzła Piastowskiego. A oto co jeszcze pozostaje do zrobienia. Przy każdej większej budowie, a zwłaszcza budowie nietypowej, gdzie wchodzi w grę zsynchronizowanie robót wielu wykonawców i podwykonawców tempo pracy bywa zwolnione. Ponadto zdarzają się często korekty planów, projektów i poprawki już wykonanych robót. Taka korekta pierwotnego projektu, co prawda nie duża, ale kłopotliwa, nastąpiła przy budowie węzła. Dotyczy ona w głównej mierze wylotu wykonanej już nawierzchni ul. Rajskiej. Poprawiony projekt przewiduje wlot tej ulicy na most Błędnik w linii prostej, czyli, że obecnie już eksploatowany łuk tej drogi musi być przerobiony. Również nastąpiła korekta łuku ulicy, łączącej Podwałe Grodzkie ze wspomnianą ulicą Rajska. Chodzi o poszerzenie tego łuku i likwidację zatoki postojowej przy parkingu. Koniecznym okazało się również ułożenie rurociągu gazowego z ul. Gorkiego do mostu Błędnik pod gotowymi nawierzchniami węzła. Ponieważ, teren w tej okolicy jest zagruzowany, rury gazowe nie mogą być przeciskane pod gotowymi już jezdniami, a nie zrobiono zawczasu przepustów. W związku z tym dla położenia niezbędnego rurociągu muszą być znów rozkopywane(!) asfaltowe jezdnie. Wojewódzkie Przedsiębiorstwo Robót Wodociągowych i Kanalizacyjnych przystąpiło już kilka dni temu do rozkopywania ulic i układania rur. Podobno nie wpłynie to jednak na przedłużenie terminu oddania Węzła Piastowskiego do użytku. Z tunelem też nie jest wesoło. Co prawda Gdańskie Przedsiębiorstwo Robót Elewacyjnych swoje roboty ma wykonać w terminie, to jest do 20 kwietnia, ale nie wykona niektórych robót kamieniarskich podwykonawca z Szydłowca. Z oświetleniem nie będzie kłopotu. Solidny wykonawca – Przedsiębiorstwo Robót Kolejowych nr 12 w Gdańsku mimo przejściowych trudności materiałowych upora się w terminie z oświetleniem całego węzła. Jak informowaliśmy już, stanie tu ogółem 17

masztów oświetleniowych (część z nich już stoi). Z zagospodarowaniem terenu też nie powinno być trudności. Pracownicy Miejskiego Przedsiębiorstwa Robót Ogrodniczych od paru już tygodni krzątają się przy urządzaniu trawników i klombów. Miejski Zarząd Dróg i Mostów przy Prezydium MRN w Gdańsku ma obawy, że główny wykonawca WPRD nie zdąży w terminie wykonać swojego zakresu robót, ponieważ pracuje tutaj zaledwie garstka pracowników tego przedsiębiorstwa, mimo szerokiego frontu robót, Odkładanie na potem prac, które mogą być już teraz wykonywane, nie jest wskazane, a polityka rozdrabniania sił jest niesłuszna. Miejmy jednak nadzieję, że i WPRD postara się dotrzymać terminu.

23.03: dotychczasowy przystanek autobusowy linii 103 przy ul. Witomińskiej (przy dyrekcji wodociągów) w kierunku Witamina przeniesiono bliżej ulicy Śląskiej i usytuowano w zatoce postojowej przy zbiegu z ul. Warszawską.

26-27.03: w związku z ustawieniem masztów oświetlenia ulicznego przez PRK-12 zamyka się: 1. Prawą jezdnię ulicy Podwałe Grodzkie w kierunku Wrzeszcza na odcinku od rozwidlenia ulic Podwałe Grodzkie – Wały Jagiellońskie do Mostu Błędnik na okres od godz. 23:30 dnia 26.III.1966 r. do godz. 4 dnia 27.III.1966 roku. Z uwagi na powyższe wprowadza się tymczasowy ruch dwukierunkowy na lewej jezdni ulicy Podwałe Grodzkie. 2. Ulicę Rajską na odcinku od ulicy Gnilnej do Węzła Piastowskiego i obydwie jezdnie ulicy Wały Piastowskie na okres od godz. 23:30 dnia 26.III.1966 r. do godz. 11 dnia 27.III.1966 r.

30/31.03: w związku z robotami torowymi od godz. 23:45 do godz. 4:30 tramwaje linii 30 od strony Nowego Portu dojeżdżać będą tylko do Wałów Piastowskich. Od pl. Zebrań Ludowych do ul. Hucisko zamiast tramwajów linii 20 i 80 będzie kursował autobus.

31.03: WPK GG Informuje, że uruchomiło nową linię autobusową oznaczoną 133 na trasie: Płyta Redłowska – port, ul. Chrzanowskiego. Trasa linii nr 133 będzie przebiegać z Płyty Redłowskiej ulicami: Redłowską, Dzierżyńskiego, Czolgistów, Świętojańską, pl. Kaszubskim, Portową, Mostową i Chrzanowskiego do pętli przy Straży Pożarnej. Z powrotem autobusy linii 133 będą kursowały ulicami: Chrzanowskiego, Mostową, Portową, pl. Kaszubskim, Świętojańską, al. Zwycięstwa i Redłowską do ul. Cyłkowskiego. Na linii 133 będą obowiązywały następujące przystanki: Płyta Redłowska, Dzierżyńskiego, Syrokomli, Czolgistów, Prez. MRN, kino „Warszawa”, pl. Kaszubski i końcowy przy Straży Pożarnej. Z powrotem: pl. Kaszubski, Skwer Kościuszki, Prez. MRN (przystanek linii 119), Harcerska, Redłowska (garaże) i końcowy ul. Cyłkowskiego. Na linii 133 będą kursowały w godzinach zwiększonego ruchu rano i po południu 2 autobusy co 17 minut, w pozostałych godzinach w dni powszednie oraz w dni świąteczne od godziny 13:36 co 34 minuty. Trasa linii 133 podzielona jest na 2 strefy taryfowe: 1 strefa port, ul. Chrzanowskiego – ul. Redłowska (garaże), 2 strefa ul. Redłowska (garaże) – Płyta Redłowska, a z powrotem: 1 strefa Płyta Redłowska – ul. Syrokomli (zazębienie od przystanku ul. Dzierżyńskiego), 2 strefa ul. Syrokomli – port, ul. Chrzanowskiego. Opłata za przejazd w granicach jednej strefy wynosi: bilet normalny 0,80 zł, ulgowy 0,20 zł. Przejazd całej trasy i bilet normalny 1,50 zł, ulgowy 0,30 zł. Na trasę linii 133 będą sprzedawane również ulgowe karty podstawowe 60-przejazdowe. Do czasu zakończenia budowy pętli w porcie przy Straży Pożarnej autobusy linii 133 będą kursowały do pl. Kaszubskiego. (Miejski Zarząd Dróg i Mostów w Gdyni zobowiązał się ukończyć tę pętlę w terminie 2 tygodni). Uruchomienie linii 133 jest realizacją postulatu wyborczego mieszkańców Płyty Redłowskiej,

2.04: Miejski Zarząd Dróg i Mostów ma sporo kłopotów z utrzymaniem al. Zwycięstwa w Gdańsku w stanie jako tako zdatnym do eksploatacji. Brygady remontowe MZDM już czwarty raz w tym roku łątają wciąż nowe dziury. Trzeba jednak przyznać, że tym razem organizacja i tempo robót konserwacyjnych jest dobre.

2.04: w 90 procentach wykonano już roboty oświetleniowe na Węźle Piastowskim w Gdańsku. Choć ekipa PRK 12 weszła na plac budowy dopiero w grudniu ub. roku, a więc w pełni zimy pracowano bez zakłóceń. Inż. Sławomir Matczuk, szef samodzielnego kierownictwa budów elektrycznych PRK 12, jest pełen uznania dla inwestora – Zarządu Miejskiego Dróg i Mostów w Gdańsku, który zrobił wszystko, by skoordynować prace przedsiębiorstw, zatrudnionych przy budowie Węzła Piastowskiego. Dobra współpraca podwykonawców przyniosła odpowiedni rezultat. Inwestor dbał też o terminową dostawę potrzebnych ekipie PRK 12 materiałów, co poważnie ułatwiło zachowanie w pracy rytmiczności. Efekty czterech miesięcy? Założono już prawie wszystkie kable, zlikwidowano stare, ustawiono szereg, nowoczesnych masztów oświetleniowych. To ostatnie zadanie nie należało do łatwych z uwagi na to, że większość słupów o 16-metrowej wysokości trzeba było wmontować między przewodami trakcji tramwajowej. Lecz pracownicy PRK 12, specjaliści od instalowania 30-metrowych wież na stacjach kolejowych, bardzo sprawnie operowali dźwigami, przy pomocy których ustawiano, maszty. Już teraz plac przed gdańskim dworcem głównym pięknie oświetlają r tęciówki na 9 masztach (każdy posiada 10 lamp

ręciovych), a 1 Maja rozbłysną światła na wszystkich 17 masztach od Wałów Jagiellońskich do mostu Błędnika oraz w kierunku Nowego Portu. Takie bowiem zobowiązanie podjęło PRK 12 dla uczczenia Święta Pracy i Tyśiąclecia Państwa Polskiego. Zobowiązanie na pewno będzie zrealizowane, monterzy, pracujący na Węźle Piastowskim, to przecież reprezentanci przedsiębiorstwa znanego w całym kraju z solidnej roboty i słowności. PRK 12 w 1964 roku i za wyniki działalności w I półroczu 1965 roku zdobyło pierwsze miejsce w kraju, a stanowisko lidera zobowiązuje... Warto zaznaczyć, że prace przy przebudowie Węzła Piastowskiego to robota ponadplanowa dla ekipy PRK 12. Główne zadania to roboty oświetleniowe na budowie magistrali węglowej Wrocław – porty. W tym roku planuje się zakończenie prac na odcinku w Inowrocławiu. Mimo jednak tak poważnych robót, przedsiębiorstwo postanowiło wygospodarować jakoś „rezerwę” sił dla miasta i poza planem przyjęto roboty oświetleniowe w Gdańsku na Węźle Piastowskim. Ponadto jeszcze podjęto się oświetlenia ul. Kołobrzeskiej w Oliwie. Stanie tam około 30 nowoczesnych lamp ręciovych. Całość robót wykonana będzie do końca czerwca br. Jak wspomnieliśmy, ekipa PRK 12 zobowiązała się wszystkie prace oświetleniowe na Węźle Piastowskim zakończyć przed 1 Maja. Potem imponującymi masztami, pierwszymi na Wybrzeżu, opiekować się będzie Zakład Energetyczny. Już teraz przejął on 9 masztów, a w najbliższych dniach nastąpi odbiór następnych dwóch. Opieka to znaczy stała konserwacja instalacji oświetleniowej. Na pewno będą to trochę kłopotliwi „podopieczni” ze względu na ogromną wysokość masztów. Przedsiębiorstwo musi więc zawczasu postarać się o odpowiedni sprzęt, a przede wszystkim drabiny strażackie dla wymiany przepalonych żarówek. Przy sposobności uwaga pod adresem pracowników robót wodociągowo-kanalizacyjnych, którzy obecnie zajęli się układaniem rurociągu gazowego. Przyspieszcie tempo robót, gdyż na wasze zejście z placu budowy czekają monterzy energetycy! Należałoby również nie zapominać o usuwaniu śladów po swej robocie. Nie wolno dopuszczać do takich wypadków, jaki zdarzył się w sobotę 26 ub. m., kiedy to pracownicy PRK 12 musieli do późnej nocy oczyszczać jezdnię z pozostawionych przez „wodociągowców” rur.

9.04: w Słupsku dobiegają końca roboty budowlane przy wznoszeniu zakładów naprawy autobusów. Gotowa jest już hala główna oraz budynek administracyjny, magazyny i garaże. Rozruch zakładów, które remontować będą autobusy miejskie z terenu sześciu województw północnych i zachodnich, nastąpić ma pod koniec przyszłego roku. Znajdzie w nich pracę ponad 600 robotników. Aby zapewnić zakładom kwalifikowane kadry techniczne, stworzono przy jednej ze słupskich szkół zawodowych specjalny dział, gdzie szkoli się młodzież do pracy w zakładach naprawczych.

9-11.04: Dyrekcja WPK GG informuje, że w dniu 9 bm. tj. w wielką sobotę – tramwaje, trolejbusy i autobusy będą kursowały normalnie do godz. 18:30. Od godz. 18:30 do 23 ruch będzie ograniczony, dostosowany do potrzeb. Wozy nocne będą kursowały normalnie do godz. 6 dnia następnego. W dniu 10 bm. (pierwszy dzień świąt) tramwaje linii 2, 4 i 12 będą kursowały według rozkładu świątecznego od godz. 5. Na pozostałych liniach tramwajowych i trolejbusowych wozy będą kursowały od godz. 6, a na liniach autobusowych od godz. 7. Do godz. 13 częstotliwość na wszystkich liniach będzie dostosowana do potrzeb. Od godz. 13 częstotliwość jak w każdą niedzielę. Autobusy linii 124, 133 i mikrobus linii 201 nie będą kursowały. Autobusy linii 110, 126, 127 i 128 będą kursowały od godz. 13. Autobusy linii 101 będą kursowały od godz. 13:20 co 20 minut. W dniu 11 bm. tj. w drugim dniu świąt komunikacja będzie czynna, jak w każdą niedzielę.

12-20.04: WPK GG zawiadamia, że w związku z wymianą torów tramwajowych na ulicy Karola Marksa, będzie zamknięty dla ruchu kołowego prawy kierunek na odcinku od ul. Piramowicza do al. Zwycięstwa. Ruch pojazdów kołowych na ul. Karola Marksa od ul. Klinicznej odbywać się będzie przez ul. Piramowicza do al. Zwycięstwa.

15.04: w związku z pokazem sprawności maszyn wyścigowych dzisiaj o godz. 16.30 możemy zobaczyć na trasie w al. Zwycięstwa pomiędzy Politechniką Gdańską a ul. Kopernika przejazd naszej czołówki motorowej. W związku z tym dyrekcja WPK GG informuje, że od godz. 16:15 do godz. 18 tramwaje linii 2, 5, 8, 11, 12 i 13 nie będą zatrzymywać się na przystankach przy ul. Traugutta i Akademii w obu kierunkach. Przystanek przy teatrze w kierunku Wrzeszcza dla linii 2, 11 i 12 będzie przesunięty za skrzyżowanie, a dla linii 5, 8 i 13 naprzeciw wejścia bocznego do teatru.

17.04: dyrekcja WPK GG podaje do wiadomości, że w dni świąteczne wprowadza się kursowanie autobusu na linii 127 „kreślone” trasą Oliwa dworzec – Jelitkowo ul. Kapliczna (częstotliwość co 18 minut).

17.04: w związku z prowadzonymi robotami na odcinku trakcji elektrycznej Gdańsk Główny – Wejherowo w niedzielę od godz. 4:30 do godz. 12:25 ruch pociągów będzie się odbywał w odstępach 60-minutowych. Szczegółowe rozkłady jazdy dla poszczególnych stacji znajdować się będą przy kasach biletowych oraz będą podawane informacje przez megafony.

18.04: WPK GG informuje, że uruchamia się trolejbusy oznaczone numerem „25-kreślone”, które będą kursowały z pl. Kaszubskiego tylko do dworca w Chyloni niezależnie od trolejbusów linii 25 kursujących z pl. Kaszubskiego do Cisowej. Trolejbusy linii „25-kreślone” będą kursowały w dni powszednie w godzinach zwiększonego ruchu rano i po południu co 10 minut, w pozostałych godzinach oraz w dni świąteczne – co 12 minut.



21.04: Stocznia Gdańska rozpoczęła już prace przy budowie pomostu, który przebiegając nad jezdnią ul. Marynarki Polskiej połączy przystanek kolei elektrycznej Gdańsk Stocznia z bramą nr 3 Stoczni Gdańskiej. W ten sposób poprawi się bezpieczeństwo ogromnej rzeszy stoczniovców, przebywających ten odcinek rano i po południu, kolumna stoczniovców nie będzie również tarasowała jezdni nieraz na długi okres. Sprawa jest zresztą od dawna pilnym problemem, jak się bowiem okazuje, z kolei elektrycznej korzysta codziennie ok. 6 tysięcy stoczniovców, z których większość na teren stoczni wchodzi właśnie bramą nr 3. Badania wykazały, że z liczącej 16 tysięcy osób załogi Stoczni Gdańskiej 6 tysięcy dojeżdża do pracy koleją elektryczną, 2500 osób tramwajami, a 500 osób autobusami. W ubiegłym roku dla pracowników stoczni wykupiono 110 tysięcy różnego rodzaju biletów przejazdowych, zaś dopłata na ten cel dokonywana z funduszu stoczni, wyniosła 5.275 tys. złotych. Budowa pomostu ma być zakończona przed 1 maja br.

24.04: w związku z niedzielną manifestacją w Sztutowie Państwowa Komunikacja Samochodowa informuje, że w dniu 24 bm. (niedziela) zostanie uruchomiona dodatkowa grupa autobusów, które przewożą uczestników uroczystości z Gdańska do Sztutowa i z powrotem. Odjazd z Gdańska (dworzec autobusowy) o godz. 10 – odjazd ze Sztutowa po zakończeniu uroczystości o godz. 15. Bilety powrotne (tam i z powrotem – koszt 48 zł) w tej relacji nabywać można w kasie przedsprzedaży w Gdańsku, ul. Elżbietańska 10 od dziś w godz. 10-17 oraz w niedzielę w kasie biletowej na Dworcu Autobusowym PKS w Gdańsku. Ilość podstawionych autobusów uzależniona będzie od ilości sprzedanych biletów powrotnych.

24.04: WPK GG informuje, że w związku z uroczystościami w Stutthofie uruchamia na życzenie Zarządu Okręgu ZBoWiD w niedzielę specjalny dostępny dla wszystkich autobus z Gdańska do Stutthofu. Autobus odjedzie sprzed dworca głównego w Gdańsku o godz. 9:30. Powrót o godz. 15:30. Pasażerowie nabywają bilety w wozie u konduktora w cenie 18 zł.

26.04: od dawna oczekiwany tunel pod jezdnią przed dworcem głównym w Gdańsku jutro oddany będzie do użytku. Wczoraj, kiedy odwiedziliśmy tę budowę, wszystko już było gotowe z wyjątkiem wyposażenia w sprzęt i meble kiosków podziemnych oraz gablot reklamowych. Były i głosy, aby oddać tunel do eksploatacji jeszcze dziś, ze względu jednak na świeżo pomalowane elementy niektórych urządzeń, uroczystość przelożono na jutro.

27.04: węzeł gordyjski krzyżującego się ruchu kołowego i pieszych przed dworcem głównym w Gdańsku został przecięty. Dokładnie o godz. 14 od dawna oczekiwany tunel pod jezdnią Podwała Grodzkiego przy dworcu kolei elektrycznej, ku zadowoleniu tysięcy mieszkańców Gdańska i dojeżdżających tu do pracy, oddano do użytku. Tunel o współczesnym wystroju prowadzi od dworca kolejowego do pl. Gorkiego. Ponadto jeszcze dwa wyjścia umożliwiają dostanie się bezpośrednio na wysepki tramwajowe przed dworcem.

27.04: Wojewódzkie Przedsiębiorstwo Robót Drogowych w Gdańsku zawiadamia, że w związku z przebudową torowiska tramwajowego zamyka się dla pojazdów jadących w kierunku Stogów ulicę Lenartowicza na całej

długości. Objazd będzie się odbywał ul. Bajki. Ul. Lenartowicza pozostanie w dalszym ciągu dostępna dla pojazdów jadących ze Stogów do śródmieścia.

27.04: tegoroczne Święto Pracy społeczeństwo trójmiasta powita licznymi meldunkami o wykonaniu podjętych dla uczczenia Tysiąclecia Państwa Polskiego czynów produkcyjnych i społecznych. Ostatnio Stocznia im. Komuny Paryskiej zgłosiła zobowiązanie oświetlenia ulicy Bohaterów Starówki Warszawskiej – oraz zainstalowania 38 punktów świetlnych na ul. Redłowskiej. Stoczniovcy zgłosili też udział w budowie linii trolejbusowej przy ul. Czechosłowackiej. Realizacja tego zobowiązania uzależniona jest jednak od kierownictwa WPK GG. Chodzi o przydzielenie nieodpłatnie potrzebnych słupów. Mamy nadzieję, że WPK GG pójdzie na rękę stoczniovcom, choćby tylko z uwagi na własny interes. Będzie przecież eksploatatorem nowej linii trolejbusowej...

28.04: wszystkie roboty przy Węźle Piastowskim, mają być zakończone przed dniem 1 maja. W tej chwili najwięcej pracy ma Zakład Zieleni Miejskiej, ponieważ skwerki i pozostałe tu place trzeba uporządkować, oraz nawieźć żyznej ziemi pod trawniki i gazony. Pracownikom zakładu pomagają w tym żołnierze garnizonu gdańskiego i młodzież. Wojewódzkie Przedsiębiorstwo Robót Drogowych, które jest generalnym wykonawcą Węzła Piastowskiego, w tej chwili rozpoczęło budowę ostatniego odcinka nawierzchni, mianowicie na ul. Heweliusza przy byłym hotelu „Turystycznym” (obecnie rozebrany).

28.04: budowa wiaduktu Błędnik w Gdańsku była ostatnio omawiana na posiedzeniu KOPI. Ustalono techniczne zasady budowy tego obiektu, który stanąć ma na palach jako płyta żelbetowa. Miejski Zarząd Dróg i Mostów przewiduje rozpoczęcie prac budowlanych w roku przyszłym. Ponieważ ruchu, ani dołem – kolejowego, ani górą – tramwajowego, kołowego i pieszego wstrzymać nie można roboty będą się odbywały w dwóch fazach. Pierwsza z nich najpilniejsza, polegać będzie na postawieniu części obiektu w takim stanie, by ruch, utrzymywany dotąd na starej trasie (oczywiście, objazdy też będą) przenieść na tę nowo wybudowaną. Dopiero wówczas rozpocznie się budowę następnego fragmentu wiaduktu.

1.05: by zwiększyć liczbę miejsc dla podróżnych w pociągach elektrycznych na trasie Gdańsk Gł. – Wejherowo, od dnia 1 maja udostępnia się podróżnym przedziały służbowe w środkowych jednostkach (z możliwością przejścia przez otwarte drzwi do wnętrza wagonu) z wyjątkiem przedziałów służbowych na początku i w końcu pociągu, które będą zamknięte i specjalnie oznaczone.

1.05: w dniu Święta 1 Maja komunikacja miejska w Gdańsku czynna będzie normalnie do godziny 9 rano, natomiast od godz. 9 do zakończenia pochodu nastąpią zmiany w ruchu. Tramwaje linii 2 kursować będą na trasie: Oliwa – Kolonia Uroda, 3 Nowy Port – Kliniczna, 8 Łąkowa – Targ Węglowy oraz Lotnisko – pętla Ogrodowa, 12 Siedlce – Sady – Kartuska, oraz pętla Ogrodowa – Kolonia Uroda, 13 Przeróbka – Targ Węglowy. Autobusy 101 kursować będą we Wrzeszczu w obu kierunkach traktem konnym bez zatrzymywania się na przystankach przy Teatrze i Akademii Medycznej. Autobusy 123 kursują na trasie Olszynka – pl. 1 Maja. Przystanek przy pl. Zebrań Ludowych będzie przesunięty na ul. 3 Maja (obok wjazdu na most Błędnik). W czasie pochodu zamknięte będą ulice: al. Zwycięstwa, Węzeł Piastowski, Rajska, Wielkie Młyny, Podmłyńska, Pańska, Marynarki Polskiej od ul. Klinicznej do ul. Jana z Kolna. Przejazd z Wrzeszcza do Gdańska i z powrotem utrzymany będzie traktem konnym w al. Zwycięstwa i ul. 3 Maja w obu kierunkach jazdy. Dla uczestników, którzy zajmą miejsca na trybunach, przejazd jak wyżej, z tym, że od węzła Hucisko i Wałów Jagiellońskich trzeba jechać przez Targ Drzewny, Szeroką, Groblę II, III i IV, Podwalem Staromiejskim, Igielnicką, Stolarską, Łagiewnikami oraz ul. Wodopój do parkingu. Po zakończeniu pochodu wyjazd kolumną z parkingu przez ul. Łagiewniki, Heweliusza, Rajska, Węzłem Piastowskim i al. Zwycięstwa.

1.05: pracownicy MZDiM wyszli z ciekawą inicjatywą dla usprawnienia ruchu drogowego na niektórych ulicach. Otóż postanowili wybudować w czynie 1-majowym przy przystankach trolejbusowych i autobusowych specjalne zatoki. Wykonali je już przy ul. Śląskiej, obecnie pracują przy al. Zwycięstwa. Drugim ich czynem jest budowa pętli trolejbusowej przy ul. Chrzanowskiego, trzecim – zobowiązanie uporządkowania terenów obok torów kolejowych przy wiadukcie Pokoju. Ogólna wartość prac wyniesie 211 tysięcy zł.

5.05: Dyrekcja WPK GG informuje, że z dniem 5 bm. zamierza wprowadzić zmiany na linii brętowskiej (110 i 116). Autobusy obydwu linii dojeżdżać będą do ul. Partyzantów (róg Grunwaldzkiej) z tym, że trasa linii 110 przebiegać będzie z Brętowa ulicą Szymanowskiego, a linii 116 ulicą Słowackiego. Droga powrotna – ulicami Partyzantów, Obywatelską, Słowackiego (częstotliwość kursowania bez zmian). Zainteresowanych mieszkańców dyrekcja WPK GG prosi o uwagi dotyczące tych zmian.

5.05: w Domu Kultury Stoczni Gdańskiej odbyła się uroczysta akademie, zorganizowana przez Wojewódzkie Przedsiębiorstwo Komunikacyjne Gdańsk-Gdynia z okazji Dnia Pracownika Gospodarki Komunalnej. Referat

okolicznościowy wygłosił dyrektor naczelny przedsiębiorstwa E. Czachorowski, po czym odbyła się dekoracja wyróżniających się pracowników oraz ogłoszenie wyników współzawodnictwa wewnątrzzakładowego i konkurs uprzejmości. Odznaki Zasłużonego Pracownika Pracy Socjalistycznej otrzymali: Antoni Olszewski, Stanisław Pilch, Jan Jurek, Benedykt Lisicki, Antoni Bychowski, Florian Mach i Stefan Turlit. Odznaki Zasłużonego Pracownika otrzymało 31 osób. We współzawodnictwie wewnątrzzakładowym (za rok 1965) w grupie warsztatów tramwajowych najlepsze wyniki osiągnęła załoga warsztatów we Wrzeszczu, z warsztatów autobusowych wyróżniła się baza we Wrzeszczu, a ze służby ruchu stacja pojazdów ogumionych w Orłowie. W konkursie uprzejmości wśród motorniczych prym wiedzie załoga zajezdni przy ul. Łąkowej, wśród konduktorów – załoga zajezdni w Nowym Porcie, a wśród kierowców autobusowych załoga bazy nr 1 we Wrzeszczu. Przyznanie nagród wyróżnionym odbyło się drogą losowania, w czasie którego eliminowano osoby, mające na swym koncie ze strony społeczeństwa jakiegokolwiek skargi na ich zachowanie się w czasie pracy, lekceważenie obowiązków itp. Ogółem z okazji Dnia pracownika Gospodarki Komunalnej w WPK GG przyznano nagród na sumę 100 tys. zł. Przy sposobności warto przypomnieć, że załoga WPK GG obecnie realizuje swoje czyny Tysiąclecia. Wartość ogólna podjętych zobowiązań produkcyjnych i społecznych wynosi 700 tys. złotych.

7.05: badania nad ruchem codziennym pasażerów, dojeżdżających do pracy lub do szkół w trójmieście, prowadzone przez zespół studiów komunikacyjnych przy Prezydium WRN wspólnie z Dyrekcją Kolei, wykazały, że przejazdy koleją stanowią 50 proc. przejazdów wszystkimi środkami lokomocji. Wynika to m. in. z centralnego położenia traktacji kolejowej przez trójmiasto, z dogodnego usytuowania przystanków. Np. w Gdańsku 48 proc. zakładów pracy znajduje się w odległości około półtora km od przystanków kolejowych, a w Gdyni aż 87 proc. Szybkość przejazdu i punktualność pociągów również powoduje większą frekwencję na kolei, stąd przepełnienie pociągów w pewnych godzinach. Dążąc do poprawienia sytuacji, dla większej wygody pasażerów, zespół studiów komunikacyjnych stara się ustalić natężenie ruchu w poszczególnych godzinach. Jak sobie przypominamy, w ubiegłym roku były już wprowadzone badania ruchu. Również i teraz – 12 maja będą przeprowadzone na wszystkich stacjach i przystankach od Tczewa do Wejherowa i na trasie Gdańsk – Nowy Port badania ruchu. Przygotowania trwają już od kilku tygodni. Ponad 500 pracowników kolei, odpowiednio przeszkolonych, w czwartek stanie do pracy na wymienionych trasach. Jednak bez zrozumienia wagi tej akcji ze strony pasażerów, bez ich życzliwej współpracy, badania mogą zawieść. Chodzi przecież o dokładność wyników. Dlatego organizatorzy apelują do pasażerów o cierpliwość, o pomoc, dokładne wypełnienie ich prośby. Każdy pasażer, wchodzący 12 bm. na przystanek kolejowy, otrzyma bilet pomiarowy (z numerem danego przystanku), który powinien oddać na przystanku przy którym wysiada. I tu apel szczególnie do pań, które zazwyczaj chowają bilet do torebek, tak że... nie mogą go później odnaleźć, by trzymały bilet w pogotowiu i nie traciły czasu na jego szukanie, a do wszystkich, śpieszących by nie denerwowali się i pogodnie znieśli ewentualny „korek”. Będzie to tylko jednego dnia, a wyniki okażą się naprawdę ważne właśnie dla pasażerów. W związku bowiem z elektryfikacją linii Śląsk – Gdynia, której zakończenie przewiduje się w 1969 roku, można będzie wystąpić do władz centralnych z wnioskiem o kredyty na rozbudowę linii kolei elektrycznej przez Orunię do Pruszcza. Przeprowadzone badania ruchu będą stanowić podstawę do argumentacji na rzecz tej rozbudowy. Posłużyć mogą one również do opracowania planu równomierniejszego rozłożenia „potoku” przejazdów.

8.05: w związku z prowadzonymi robotami na odcinku traktacji elektrycznej Gdańsk Główny – Wejherowo w niedzielę od godz. 4:30 do godz. 11 ruch pociągów odbywać się będzie w odstępie 40-minutowym. Szczegółowe rozkłady jazdy z poszczególnych stacji znajdować się będą przy kasach biletowych, a podawane przez megafony będą informacje.

9.05: WPK GG informuje, że w związku z remontem mostu Siennickiego oraz naprawą torów na ulicy Lenartowicza ogranicza się ruch tramwajowy na trasie ul. Łąkowa – Przeróbka – ul. Kaczeńcowa. Od poniedziałku tramwaje linii 13 kursować będą na trasie Brzeźno – ul. Łąkowa. Tramwaje linii 9 i 11 kursować będą w dotychczasowej relacji. Wobec konieczności korzystania od ulicy Wiesława do Kaczeńcovej z jednego toru, ruch tramwajowy na tym odcinku odbywać się będzie nieregularnie. Celem złagodzenia trudności przewozowych WPK GG uruchomi połączenie autobusowe w godzinach szczytu na trasie Stogi Poczta – Przeróbka. Wymienione ograniczenia ruchu potrwają prawdopodobnie do 15 czerwca.

12.05: na linii kolejowej od Tczewa do Wejherowa i z Gdańska do Nowego Portu będą prowadzone pomiary ruchu pasażerskiego dla określenia natężenia ruchu na poszczególnych odcinkach tej linii, w poszczególnych pociągach i sprawdzenia w jakich relacjach jeżdżą pasażerowie. Do opracowania całej akcji powołany został zespół 3-osobowy, a mianowicie mgr Mikołaj Pankow i Ryszard Brudnicki z Zarządu Handlowo-Przewozowego

DOKP oraz mgr np. Jerzy Góra z Zespołu Studiów Komunikacyjnych Prezydium WRN. Przygotowując się do sprawnego przeprowadzenia akcji zaangażowano ponad 600 osób, które będą pracować 12 bm. na wszystkich przystankach wymienionych tras, specjalna ekipa kontrolna stażystów PKP z wyższym wykształceniem otrzymała polecenie czuwania nad przebiegiem akcji. W pociągach dalekobieżnych na trasach poprzedzających badany odcinek (np. Malbork – Tczew) będą rozdawane podróżnym bilety pomiarowe. Uczestnicy akcji już o godz. 4 rano będą rozwożeni autokarami na poszczególne przystanki. Organizatorzy włożyli maksimum wysiłku, by cała akcja przeszła sprawnie, dostarczając dokładnych danych. Zastosowanie się pasażerów do życzeń organizatorów, tj. odebranie kartki pomiarowej przy wejściu na przystanek i oddanie jej przy wysiadaniu będzie pomocą, której oczekują organizatorzy i która warunkuje udanie się akcji. Wyniki, jak wiadomo, posłużą do wnioskowania o lepsze codzienne dojazdy do pracy i nauki.

14.05: dzisiaj, w sobotę, 14 bm. przed południem w mieście Gdyni (port i Oksywie) oraz w Wejherowie będą przeprowadzone okresowe ćwiczenia obrony terytorialnej z użyciem syren alarmowych i środków pozorujących. W związku z powyższym kierownictwo ćwiczeń prosi mieszkańców o zachowanie niezbędnych środków ostrożności oraz przestrzeganie wskazań lokalnej służby porządkowej. Równocześnie komunikuje się, że w Gdyni od godz. 10 do 13 trolejbusy nr 24 i 28 będą dojeżdżały na Oksywie tylko do pętli przy ul. Nasypowej (stacja pomp).

15.05: w związku z tym, że w niedzielę odbędzie się w Sopocie II ogólnopolski kolarski wyścig o puchar przewodniczącego Prezydium MRN, organizatorzy informują, że w dniu tym od godziny 9:45 zamknięty będzie ruch kołowy na następujących ulicach: Dzierżyńskiego, Grunwaldzkiej, Chopina i Kościuszki. Dojazd do dolnej części miasta będzie możliwy ulicami: Jana z Kolna, Wł. Łokietka, Polną, Bitwy pod Płowcami, Marchlewskiego, Grunwaldzką, Kilińskiego, 22 Lipca i Kordeckiego. Normalny ruch kołowy otwarty będzie około godziny 14:30. Od godz. 9:30 do 14:30 autobusy linii 122 kursować będą z Oliwy poprzez Sopot do Kamiennego Potoku ul. 20 Października z pominięciem stałego odcinka trasy od ulicy Dzierżyńskiego, Grunwaldzkiej i Goyki. Częstotliwość kursowania autobusów nie ulega zmianie.

18.05: w związku z coraz bardziej zbliżającą się realizacją elektryfikacji linii Śląsk – Gdynia na ostatnim odcinku, tzn. od Tczewa do Gdyni Portu, nabiera aktualności problem kompleksowego rozwiązania komunikacji podmiejskiej na odcinku pomiędzy Gdańskiem a Wejherowem, obsługiwanym obecnie przez trakcję elektryczną 800 V. Wśród wielu różnorodnych projektów rozwiązania tego problemu, jeden wydaje się wyjątkowo interesujący i chyba najbardziej w obecnej sytuacji praktyczny. Otóż zakładając, że nie ma praktycznie żadnych możliwości uzupełniania użytkowanego obecnie taboru trakcji elektrycznej 800 V (nie produkowanego już nigdzie na świecie), przy równoczesnym założeniu, że całkowite zrezygnowanie z posiadanego taboru, który jeszcze może służyć przez wiele lat, też nie wydaje się rozsądne, znaleziono wyjście pośrednie. Otóż jeden z projektów przewiduje, że istniejącą obecnie trakcją elektryczną 800 V ograniczy się do odcinka pomiędzy Gdańskiem a Gdynią Stoczną. Skomasowani całości taboru na tym odcinku umożliwi (przy jednoczesnym wprowadzeniu automatycznej blokady) zwiększenie częstotliwości pociągów w trójmieście do 5 minut, przy zmniejszonych składach. Równocześnie odcinek Gdynia – Wejherowo przeszedłby na trakcję 3.000 V (zarówno sieć trakcyjna na tym odcinku, jak i podstacje mogą być przystosowane do wyższego napięcia przy minimalnych stosunkowo kosztach). Tak więc równoległe z pociągami typu miejskiego, kursującymi po wydzielonych torach, pomiędzy Gdańskiem a Gdynią kursowałyby po torach komunikacji dalekobieżnej pociągi trakcji 3.000 V, idące dalej do Wejherowa. Naturalnie pociągi trakcji 3.000 V zatrzymywałyby się pomiędzy Gdańskiem a Gdynią tylko na stacjach Wrzeszcz, Oliwa, Sopot i Orłowo, natomiast pociągi trakcji 800 V na wszystkich istniejących obecnie przystankach kolei elektrycznej pomiędzy Gdańskiem a Gdynią. Również interesująco zapowiada się rozwiązanie komunikacji podmiejskiej w kierunku na Pruszcz Gdański, z tym, że w tym kierunku kolej mogłaby jedynie uzupełniać komunikację miejską (autobusową czy ewent. trolejbusową). Planuje się mianowicie wprowadzenie komunikacji elektrycznej trakcji 3.000 V o charakterze podmiejskim do Oruni, budując po drodze dwa dodatkowe przystanki. W dalszej przyszłości (na razie jednak dość odległej) można by te linie przedłużyć do Pruszcza Gdańskiego, przy czym w razie większej częstotliwości powstałaby konieczność wydzielenia tego ruchu na oddzielnej parze torów.

18.05: następstwa rozpoczęcia robót przy przebudowie torowiska tramwajowego na moście Siennickim w Gdańsku nie dały na siebie długo czekać. Posypały się do redakcji listy i telefony dojeżdżających ze Stogów do śródmieścia Gdańska. „Jak długo będziemy jeszcze męczyć się z powodu słabo posuwających się robót przy torach na moście? Sytuacja niekiedy jest okropna. Na przykład 11 bm. o godz. 6:30 na przystanku koło poczty stało mnóstwo osób, oczekujących na tramwaj linii „9” w kierunku śródmieścia, dopiero jednak o godz. 7:10

sześć tramwajów jeden za drugim nadjechało od strony plaży. Ale tłoku już nie było. Jedni poszli pieszo, inni taksówkami pojechali do pracy” – pisze pani T. D. ze Stogów. Ta i liczne podobne skargi spowodowały naszą wizytę na moście Siennickim oraz rozmowę z inwestorem, Miejskim Zarządem Dróg i Mostów w Gdańsku. Zanim przekażemy informacje, uzyskane od dyrektora MZDiM inż. Zbigniewa Hawrota, sięgnijmy nieco do historii mostu. Otóż ten 60-letni już zwodzony most na Martwej Wiśle z działań wojennych ostatniej wojny wyszedł ze zniszczoną konstrukcją, przyczółkami oraz wszystkimi mechanizmami zwodzzącymi. Prowizoryczne naprawienie go po wojnie (z dopuszczalnym obciążeniem do 15 ton) nie na długo się zdało. Korozja niszczyła konstrukcję starego typu. W latach 1961-62 przeprowadzono więc poważniejszy remont. Wymieniono główne elementy, dostosowując jednocześnie konstrukcję do wyższych obciążeń. Ale i to rozwiązanie było zaledwie połowiczne. Most bowiem, zbudowany na zasadach mostu zwodzonego, nawet po owym remoncie nie pozbył się stałych drgań przy większym obciążeniu. Powstała więc konieczność zastosowania dodatkowych elementów wzmacniających dotychczasowe umocnienia szyn. To zaś z kolei zmusiło do wymiany całej konstrukcji nośnej pod torami tramwajowymi. Wykonanie tych właśnie robót Miejski Zarząd Dróg i Mostów zlecił Płockiemu Przedsiębiorstwu Robót Mostowych. Rozpoczęto je w połowie kwietnia, zapowiadając zakończenie do 31 bm. Ten – zdawałoby się – długi okres robót podyktowany był wyjątkowo trudnymi warunkami pracy na moście ze względu na szczupłość miejsca oraz konieczność zapewnienia bezpieczeństwa pracy spawaczom przy utrzymaniu ciągłości ruchu tramwajowego nieco tylko ograniczonego. Niestety, ograniczenie częstotliwości ruchu tramwajów jest wynikiem nie tylko przejścia z linii dwutorowej na jednotorową, ale także braku miejsca dla pojazdów kołowych. Stąd powstają „korki” w godzinach szczytu, a pasażerowie czasami muszą czekać na tramwaj nawet pół godziny. W wyniku interwencji „Śmiało i szczerze” inż. Hawrot obiecuje, że wszystkie roboty będą ukończone wcześniej – do 21 maja. W tym samym dniu w godzinach popołudniowych nastąpi otwarcie ruchu już na nowej nawierzchni. Dzisiaj będzie ułożony nowy asfalt na jednym przęśle mostu, na drugim zaś w dniu 21 bm. Dla zabezpieczenia dotrzymania terminu inwestor wspólnie z płockim przedsiębiorstwem ustalili wykonywanie robót na dwie, a nawet trzy zmiany przy zatrudnieniu 12 spawaczy. Niestety, w określonych warunkach nie mogłoby pracować ich więcej z uwagi na przepisy bhp. A zatem zarzuty czytelników, dotyczące zbyt małej liczby spawaczy, są nieuzasadnione. Na razie więc nie pozostaje nic innego, jak uzbrojenie się w cierpliwość, by za 10 dni zapomnieć o przejściowych trudnościach w komunikacji tej odległej dzielnicy. Podobne roboty wzdłuż drugiego toru na moście Siennickim rozpoczną się po zakończeniu sezonu letniego, a więc we wrześniu lub październiku br.

18/19.05: w związku z pracami torowymi na odcinku Gdańsk Główny – Wejherowo ruch pociągów trakcji elektrycznej od godz. 19 do godz. 0:30 w czwartek będzie się odbywał w odstępach 40-minutowych. Szczegółowe rozkłady jazdy znajdują się przy okienkach kas biletowych.

20.05: mieszkańców Stogów, powracających w piątek do domów, spotkała miła niespodzianka; ukończone na moście Siennickim roboty pozwoliły na dojazd „bez zakłóceń”, chociaż spodziewali się tego, zgodnie z zapowiedzią Miejskiego Zarządu Dróg i Mostów oraz Płockiego Przedsiębiorstwa Budowy Mostów, dopiero następnego dnia po południu tj. 21 bm.

22.05: w związku z robotami na torach trakcja elektryczna od stacji Gdańsk Główny do stacji Gdańsk Zaspą będzie nieczynna w niedzielę w godzinach od 1:30 do godz. 13.

22.05: w związku z robotami torowymi na odcinku Gdańsk Główny – Nowe Szkoty pociągi elektryczne dzisiejszej niedzieli nie będą kursowały na tym odcinku od godz. 1:30 do godz. 13. Pasażerowie, jadący z Gdańska do Nowego Portu i odwrotnie, mogą korzystać (bilety będą ważne) z pociągów elektrycznych, kursujących na trasie Gdańsk Główny – Politechnika.

22.05: nowy rozkład jazdy PKP, pociągi podmiejskie Gdynia – Gdańsk w szczycie kursują co 7,5 min, poza szczytem co 15 min, w niedzielę i święta co 15 min, w sezonie w niedzielę i święta od 12:30 do 23:15 co 7,5 min.

24.05: zważywszy dotychczasowy stan zaawansowania prac drogowych na ul. Boh. Monte Cassino w Sopocie oraz niedaleki termin (oficjalny, jak wynika z dokumentów) ich zakończenia czyli 15 czerwca – stan prac nie napawa optymizmem. Kilku robotników, krzątających się na zrytej i rozkopanej arterii przywodzi na myśl powiedzenie o porywaniu się z motyką na słońce. Podobno pracuje się tu na dwie zmiany, ale zmiana zmianie nierówna, może starczyłaby i jedna, ale odpowiednio liczna i operatywna. A poza tym gdzie i kiedy pracuje ta druga zmiana, skoro około godziny 17 nie widać „na placu boju” nikogo? Rozumiemy, że prace na ul. Boh. Monte Cassino są dość trudne, czasochłonne, bo przy okazji wykopów odkrywa się niezewidencjonowane rury,

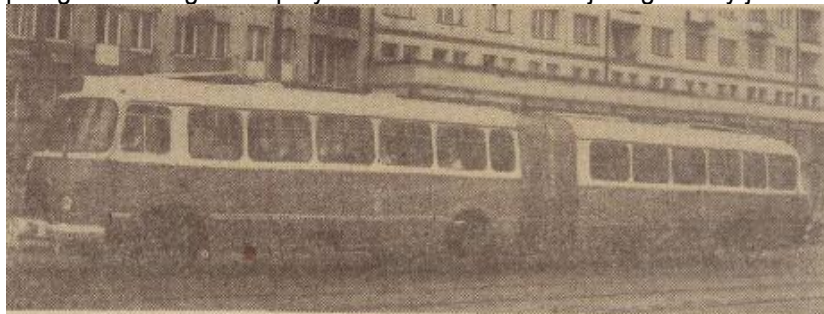
przewody itp., tym bardziej więc trzeba było wcześniej do prac tych przystąpić. A – jak to pisaliśmy – przez wiele tygodni nie działa się tu literalnie nic. I – obawiamy się – tych paru tygodni może teraz zabraknąć...

26.05: w przyszłym 1967 roku mają być już rozpoczęte z dawna sygnalizowane prace przy budowie nowego wiaduktu „Błędnik” i węzła przy Bramie Oliwskiej w Gdańsku. W związku z tym zwróciliśmy się do inwestora, którym jest Miejski Zarząd Dróg i Mostów w Gdańsku. A oto garść informacji, otrzymanych od dyrektora MZDiM inżyniera Zbigniewa Hawrota. Inwestycja ta – zdaniem inż. Hawrota – należy do najpoważniejszych nie tylko ze względu na zakres robót i ich koszty, sięgające 90 mln zł, lecz także z powodu skomplikowanych robót, związanych z koniecznością utrzymania intensywnego ruchu tramwajowego i kołowego (góraj) oraz pełnego ruchu kolejowego w czasie budowy podpór i samej konstrukcji wiaduktu. Prowadzenie więc budowy wiaduktu w tych warunkach wymagać będzie dodatkowych kosztów w granicach 6-7 mln złotych. Ponieważ zapadła decyzja zakończenia elektryfikacji linii kolejowej Śląsk – Gdynia w czerwcu (przed wprowadzeniem nowego rozkładu jazdy) 1969 r. powstała konieczność przyspieszenia budowy wiaduktu, co w tak trudnych warunkach technologicznych może być bardzo kłopotliwe. W tej sytuacji dla zabezpieczenia terminowej realizacji tej inwestycji, jak i pełnosprawnej komunikacji tramwajowej (co półtorej minuty tramwaj) i kolejowej, Prezydium MRN w Gdańsku podjęło decyzję przygotowania pełnej dokumentacji dla wykonania przebudowy ul. 3 Maja wraz z wydzieloną na niej linią tramwajową, która byłaby zdolna przejąć cały ruch tramwajowy i kołowy na czas budowy wiaduktu. Wprawdzie przebudowa tej ulicy jest kosztowna, to jednak opłacalna ze względu na zaoszczędzenie dzięki niej co najmniej 6-7 mln zł (a to stanowi prawie połowę kosztów tej inwestycji) przy budowie wiaduktu, jak i przyspieszenie jego realizacji o około półtora roku. Wykorzystanie zaś w przyszłości nowej ulicy 3 Maja będzie o wiele intensywniejsze, niż obecnie, ze względu na realizację budowy dworca PKS (w miejscu obecnych baraków Zakładów Energetycznych), przyszłego wyjścia tunelowego z dworca na tę ulicę oraz odciążenia drogi głównej (przed dworcem) przez linię tramwajową „12” na Siedlce. Ostateczna decyzja w tej sprawie zapadnie po opracowaniu szczegółowej dokumentacji technicznej, którą wykonuje Biuro Projektów Budownictwa Komunalnego w Gdańsku i przeprowadzonej analizie ekonomicznej, co nastąpi jeszcze w tym roku. Tak więc za kilka lat obecny wiadukt „Błędnik”, tylekroć uważany za sprawcę wypadków, będzie należał już do historii naszego miasta.

26.05: od dziś tramwaje nr „5” kursować będą co 12 minut. W dni świąteczne w sezonie letnim na trasie Brzeźno – Targ Węglowy kursować będzie „7” również co 12 minut.

29.05: w niedzielę z powodu prac torowych od godz. 4:30 do 11 na odcinku Gdańsk-Nowy Port – Gdańsk Nowe Szkoty będą kursowały tylko pociągi motorowe według następującego rozkładu jazdy: Gd.-Nowy Port odj. 5:24, 6:10, 6:49, 7:29, 8:14, 9:07, 9:42, 10:18, 10:57, 11:32, 12:10. Gd. Nowe Szkoty odj.: 5:01, 5:41, 6:27, 7:06, 7:46, 8:31, 9:24, 9:59, 10:35, 11:14, 11:49. Czas jazdy pociągów z Nowego Portu do przystanku Nowe Szkoty i z powrotem wynosi 13 minut. Po ukończeniu prac pierwszy pociąg elektryczny odjedzie z Gdańska Gł. do Gd. Nowy Port o godz. 12:35. Na odcinku Gdańsk Gł. – Nowe Szkoty żadne pociągi w tym czasie nie będą kursowały. Można korzystać z możliwości przejazdu z przesiadaniem na przystanku Gdańsk Politechnika. Bilety zachowują ważność. Szczegółowe rozkłady jazdy wywieszzone są przy okienkach kas biletowych.

29.05: już niedługo (jeszcze w tym kwartale) WPK GG wzbogaci się o trzy nowe autobusy tzw. przegubowce. Autobusy te, produkcji Jelczańskich Zakładów Samochodowych, zabierają jednorazowo ponad 100 pasażerów. Jak informuje dyrektor WPK GG, pierwsze przegubowce będą kursowały na trasie Gdańsk – Gdynia. Autobusy przegubowce egzamin przydatności dla ruchu miejskiego zdały już na ulicach Warszawy (na zdjęciu).



31.05: oddano do użytku kolejny odcinek linii kolejowej Trójmiasto – Śląsk z Karsznic do Ponętowa.

2.06: w przyszłym roku rozpoczną się w Gdańsku roboty przy budowie nowego wiaduktu, który zastąpi stary „Błędnik”, oraz przy budowie węzła komunikacyjnego przy Bramie Oliwskiej. W czasie robót ruch na

trasie Gdańsk – Wrzeszcz musi być skierowany na inną trasę. Na naradzie, zorganizowanej przez Wydział Komunikacji Prezydium MRN w Gdańsku, rozpatrywano kilka wariantów objazdów: ul. 3 Maja w ruchu dwukierunkowym (przy tym ulicę 3 Maja należałoby przebudować, zwłaszcza gdyby na nią skierowano także ruch tramwajowy). Przebudowa ta przydałaby się zresztą w przyszłości, gdy będzie budowany przy ul. 3 Maja dworzec autobusów PKS i ulica ta stanie się jedną z ruchliwszych arterii. Rozpatrywano też II wariant – skierowania ruchu do Gdańska ulicą 3 Maja, a w odwrotnym kierunku ulicą Marynarki Polskiej i Kliniczną. Trzeci wariant – to ruch ulicą 3 Maja w kierunku Wrzeszcza, w przeciwnym zaś ulicą Dąbrowskiego. Dla podjęcia ostatecznej decyzji i ewentualnej przebudowy ul. 3 Maja (przed rozpoczęciem robót na Błędniku) postanowiono przeprowadzić próby sprawności ruchu na tych zastępczych trasach. W tym celu dziś (2.06) na próbę zamknięty jest przejazd Błędnikiem od godz. 6 do godziny 22, a ruch został skierowany ulicą 3 Maja w obu kierunkach. Następny wariant będzie wypróbowany 8 czerwca (z objazdem w kierunku Wrzeszcza przez ul. Kliniczną) a w stronę Gdańska – ulicą 3 Maja i 15 czerwca III wariant: w kierunku Gdańska ulicą Dąbrowskiego i Kartuską, a w stronę Wrzeszcza ul. 3 Maja. Służba drogowa MO będzie regulować ruch.

2.06: Centrala Handlu Zagranicznego „Motoimport” wyeksportuje w tym roku do Zjednoczonej Republiki Arabskiej ponad 100 autobusów „San”.

3.06: w połowie lutego br. rozpoczęły się w Gdyni przy al. Zwycięstwa prace przy rozbudowie bazy WPK GG. Wykonawca – Gdyńskie Przedsiębiorstwo Budownictwa Przemysłowego (byłe GPB „Wybrzeże”) dzięki łagodnej zimie mógł szybciej wejść na plac budowy, a tym samym o półtora miesiąca przyspieszyć termin rozpoczęcia robót. Koszt budowy stacji obsługi i warsztatów głównych trolejbusowych łącznie z adaptacją obecnych pomieszczeń na warsztaty dla autobusów i taksówek wyniesie około 32 mln złotych. W tej chwili już pod jedną z dwu hal warsztatowych położono fundamenty, wybudowano filary, kładzie się fundamenty pod drugi obiekt. Do końca roku doprowadzi się hale do stanu surowego, w przyszłym przewiduje się roboty wykończeniowe we wnętrzach budowy. Na wejście inwestycji do planu załoga gdyńskiej bazy czekała 4 lata. Dla niej sprawa rozbudowy jest sprawą znacznego polepszenia warunków i organizacji pracy. Uzyskanie większej przestrzeni umożliwi rozwiązanie wielu trudności technicznych. Przede wszystkim będzie można oddzielić tabor trolejbusowy od autobusowego. Obecnie dla obu trakcji są wspólne ciasne warsztaty, w których trudno o pełne zabezpieczenie przeciwpożarowe. Przez jedną wspólną bramę w czasie szczytu w ciągu 40 minut wyjeżdża 100 wozów. Po rozbudowie, uruchomiona będzie osobna brama dla trolejbusów, osobna dla autobusów. Wtedy będzie można polepszyć system kontroli pojazdów, opuszczających bazę, a tym samym usprawnić komunikację w mieście. W projekcie technicznym budowy nie zapomniano o pomieszczeniach socjalnych dla załogi bazy.

5.06: od godz. 4 do godz. 12 pociągi elektryczne na trasie Gdańsk – Wejherowo będą kursować nieregularnie z powodu robót torowych.

8.06: zagadnienia komunikacji w Gdańsku od wielu lat są przedmiotem szeregu opracowań i studiów specjalistycznych, konferencji i narad zarówno w instancjach partyjnych, jak i w komisjach budownictwa, gospodarki komunalnej i komunikacji Wojewódzkiej i Miejskiej Rady Narodowej, sesji MRN i posiedzeń Prezydium MRN. Mimo że problem został wnikliwie opracowany teoretycznie i przedyskutowany, nadal stan komunikacji miejskiej budzi poważne zastrzeżenia. W zasadzie w zespole Gdańsk-Gdynia, bo przecież nie można rozpatrywać tego tematu jedynie w obszarze Gdańska, mamy dwa przedsiębiorstwa, świadczące usługi komunikacyjne: DOKP i WPK GG. Pozostałe – Żegluga Gdańska i PKS – przewożą nikły procent globalnej liczby pasażerów. Najwięcej pasażerów w Gdańsku przewożą tramwaje. Układ tramwajowy rozciąga się w kierunkach północ-południe, a słabo jest rozbudowany w kierunkach wschód-zachód. Istnieją całe odcinki sieci tramwajowej, których zdolność przewozowa już całkowicie wyczerpano lub jest bliska granicy przepustowości. Ograniczona przez jednotorowy odcinek na ul. Jana z Kolna (powód – kolizja z boczną kolejową) jest przepustowość linii nr 3, niebawem całkowicie będą wykorzystane linie nr 6 i nr 4. Brak ciągu równoległego na odcinku Wrzeszcz – Śródmieście to największy mankament istniejącego układu tramwajowego, którego najbardziej newralgicznym punktem jest odcinek przed dworcem głównym PKP. Potrzeby komunikacyjne Gdańska rosną z roku na rok równoległe do rozbudowy nowych osiedli mieszkaniowych. W latach 1966-70 Gdańskie Zjednoczenie Budownictwa przewiduje następujące nowe rejony budownictwa mieszkaniowego: 28 i pół tysiąca izb w Oliwie, 4 tysiące izb w Brzeźnie, dwa i pół tysiąca na Stogach, z górą tysiąc izb na Oruni i tyleż na Dolnym Mieście. Pozostałe lokalizacje, nie przekraczające jednego tysiąca izb, nie będą powodowały specjalnych perturbacji w układzie komunikacyjnym. Dla przewozu mieszkańców w kierunku portu, stoczni i śródmieścia trzeba zbudować w rejonie wschodniej Oliwy do ul. K. Marksa linię tramwajową, konieczna jest budowa drugiego toru na linii nr 4 w związku z planowanym

przyrostem pasażerów z osiedla przy ul. Wejhera-Pomorskiej. Przewidziane na Stogach natężenie ruchu w 1970 r. (w godzinach szczytu 2.240 pasażerów na godzinę) wymagać będzie skierowania na trasę dodatkowych 2 wozów tramwajowych i osiągnięcia częstotliwości kursów co 4 minuty. W Osiedlu Młodych pożądana jest linia autobusowa, dowożąca pasażerów w godzinach szczytu do przystanków tramwajowych i dworca kolei elektrycznej. W Brzeźnie przewiduje się dodatkowe zapotrzebowanie na 2 wozy tramwajowe. W godzinach szczytów bezpośredniego połączenia ze Stoczną Gdańską wymagać będą nowe osiedla przy ul. Żuławskiej i Radlińskiej oraz cała Orunia. Dla poprawy komunikacji w Siedlcach trzeba zbudować drugi tor „12” na ul. Kartuskiej (co z kolei wiąże się z potrzebą przebudowy ulicy). A jak do zadań na lata 1966-70 przygotowuje się WPK GG? Przewodniczący Miejskiej Komisji Planowania Gospodarczego w Gdańsku inż. Szydłowski stwierdza, że niewielkie można mieć zastrzeżenia do postulatów komunikacyjnych WPK GG, zastrzeżenia budzą jednak możliwości inwestycyjne. WPK GG nie posiada zabezpieczonych środków inwestycyjnych na budowę linii tramwajowej do Przymorza, nie są zabezpieczone środki na inwestycje drogowe w tym rejonie, które umożliwiłyby kursowanie autobusów, ani dostawy taboru. Potrzeby nowego taboru wynoszą 75 tramwajów i 119 autobusów (łącznie z Gdynią), zaś dostawy mają wynieść 52 tramwaje i 130 autobusów. Należy mieć nadzieję, że wystąpienia w tej sprawie do Ministerstwa Gospodarki Komunalnej przyniosą pożądany skutek, że uwieńczony sukcesem będą starania dążące do usprawnienia komunikacji, do zapewnienia gdańszczanom dogodnych warunków dojazdu do pracy i przejazdów z dzielnicy do dzielnicy.

8.06: zgodnie z zapowiedzią Wydziału Komunikacji MRN w Gdańsku od była się II próba objazdu Błędnika. Ruch kołowy, pod nadzorem służby drogowej MO, odbywał się z Wrzeszcza do Gdańska ulicą 3 Maja, zaś z Gdańska do Wrzeszcza ulicami Jana z Kolna, Marynarki Polskiej i Kliniczną. Najczęstsze „korki” powstawały na przejeździe kolejowym przy ul. Klinicznej, wzdłuż której prowadzi tylko jeden tor linii tramwajowej nr 3.

11.06: w godz. 24-4:30 nocny ruch tramwajowy skierowany będzie następująco: tramwaje linii 20 – z Oliwy na pl. Zebrań Ludowych, linii 30 z Nowego Portu do Wałów Piastowskich a linii 80 w ogóle nie będą kursować. Z pl. Zebrań Ludowych do Siedlec jeździć będą autobusy. Zmiany te związane są z przebudową sieci tramwajowych.

14.06: nie ma szczęścia początkowy przystanek autobusowy linii „101” w Gdańsku. W związku z przebudową jezdni przed Prezydiem WRN został on przeniesiony na dalece niereprezentacyjny odcinek ul. Rzeźnickiej. To by jeszcze można przeboleć – gorzej, że słup, oznaczający przystanek, nie jest tu zaopatrzony ani w numer linii, ani w rozkład jazdy – w rezultacie ludzie nie obeznani z Gdańskiem mają poważne trudności.

15.06: dalszy etap budowy drogi państwowej nr 1 w Gdańsku to odcinek Wałów Jagiellońskich, (od dworca do placu 1 Maja). Największy szkopuł na tej przestrzeni stanowi niebezpieczny węzeł przy ul. Hucisko, na rozwiązanie którego swego czasu rozpisano konkurs. Opracowano już i przygotowano do zatwierdzenia projekt wstępny tego węzła. Ale do pełnego obrazu i przygotowania dokumentacji technicznej niezbędne są dane, dotyczące ruchu kołowego w szczytowym okresie. Warto przy okazji wspomnieć, że opracowano dwa warianty rozwiązania węzła przy ul. Hucisko. Decyzja zapadnie chyba już wkrótce, ponieważ budowa omawianego odcinka oraz dalszej drogi, sięgającej Oruni, ma być ukończona jeszcze w tej 5-latce. A zatem, ażeby zbadać nasilenie ruchu na węźle przy ul. Hucisko, już od dnia dzisiejszego wprowadzono jednokierunkowy ruch kołowy na przestrzeni od dworca do placu 1 Maja. I tak wszystkie pojazdy kołowe, zmierzające w kierunku placu 1 Maja, mają kierować się przez ul. Podwale Grodzkie (nad torami kolejowymi) i ul. Kalinowskiego. Kierunek odwrotny z placu 1 Maja do dworca – przez Wały Jagiellońskie. Natomiast pojazdy, zmierzające z placu 1 Maja na ulicę Kartuską mają się kierować Wałami Jagiellońskimi, Huciskiem i Świerczewskiego, a nie, jak dotychczas, ulicą Kalinowskiego. Specjaliści oczekują potwierdzenia swoich przypuszczeń, tj. całkowitego lub niemal całkowitego zlikwidowania tego, jednego z najbardziej newralgicznych, niebezpiecznych punktów w Gdańsku. Kiedy zaś skończą się roboty przy zatwierdzonej wersji ronda przy ulicy Hucisko, nastąpi likwidacja istniejącego ronda tramwajowego przy Targu Węglowym, co będzie ogromną korzyścią dla miasta. Zarówno Targ Węglowy, jak i Targ Drzewny nareszcie będzie można uporządkować i zabudować zgodnie z planami perspektywicznymi.



16.06: uruchamia się linię 134 z Płyty Redłowskiej do Stoczni KP, odjazdy z Płyty Redłowskiej: 5:09,26,43,58, 6:13, 13:49, 14:13,30,46, 15:04C,20C,53C, C do Celnej, odjazdy ze Stoczni: 5:28,43,58, 6:12, 13:58, 14:15,32,49, 15:05,29C,35C, 16:12C, C z Celnej.



20.06: od 20 bm. na okres letni linię autobusową 104 przedłuża się do Polanki Redłowskiej. Częstotliwość ruchu co 40 minut.

24.06: poszerzanie wiaduktu pod torami na ul. Kołobrzeskiej w Oliwie zmusiło władze do wyznaczenia objazdu do części Przymorza. Prowadzi on ul. Piastowską, Droszyńskiego i dalej Śląską. Objazd czynny jest od kilku tygodni, ale od tego czasu nic się na nim nie zmieniło – jak był nie przygotowany dla dużego ruchu, tak nie jest do dzisiaj. W połowie ul. Droszyńskiego asfalt przecięty jest głębokim rowem, pozostawionym przez jakiegoś niechlujka instalacyjnego. Czasem ktoś litościwy przysypie go piaskiem, ale taka naprawa ratuje sytuację nie dłużej, niż na kilka godzin. Nie lepiej jest za zakrętem, na początku ul. Śląskiej. Głębokie wyboje w asfalcie przez całą szerokość drogi zmuszają kierowców, albo do niszczenia samochodów, albo do bardzo wolnej jazdy. Uważamy, że wyznaczanie objazdu powinno być poprzedzone wizytacją trasy i jej naprawieniem. Czekamy na to! Przy okazji informujemy, że podobny rów – pozostałość instalacyjno-kablowego niechlujstwa – od kilku miesięcy przecina całą asfaltową jezdnię na początku zbiegu z ul. Fornalskiej. To także trzeba naprawić.

25.06: nowa gdańska inwestycja – tunel przed dworcem głównym – z którego jesteśmy dumni, ponieważ jest estetyczny, wygodny i pozwala nam bezpiecznie przechodzić, przez szczególnie ruchliwy punkt, miasta, nieco odmienne wywołuje wrażenia u naszych gości. Przed wszystkim przyjeżdżający do Gdańska, nie powiadomiony o istnieniu tunelu, wychodząc z dworca głównymi drzwiami na ulicę nie spostrzega tunelu, znajdującego się z boku, przy dworcu podmiejskim. Jeśli ma niezbyt dobry wzrok i nie zauważy łańcuchów, otaczających wysepki tramwajowe, nieświadomy niebezpieczeństwa, może próbować przejść przez jezdnię, a w najlepszym

razie skieruje się w prawo, nie wiedząc, że czeka go dobry kawałek drogi zanim zdoła przejść na drugą stronę ulicy. Przydałaby się więc przy wyjściu z dworca duża strzałka kierunkowa z napisem: do przejścia tunelem. Niestety, w samym tunelu czekają naszych gości nowe pułapki w postaci napisów, zrozumiałych tylko dla wtajemniczonych, czyli dla mieszkańców miasta. Bo coź spostrzega idący tunelem? Wyjście boczne w prawo i napis: kierunek Gd. Śródmieście, a nieco dalej przy drugim wyjściu: kierunek Wrzeszcz. Widzieliśmy całą wycieczkę (kilkadziesiąt osób), która weszła na górę stosując się do zamieszczonej informacji i musiała wracać, gdyż przekonała się, że jest to tylko wyjście na wysepkę tramwajową. Napisy te trzeba więc uzupełnić jednym słowem: tramwaj, a ponadto warto umieścić na ścianie tunelu strzałkę z napisem wskazującym wyjście na ulicę.

26.06: Dyrekcja WPK GG informuje, że celem umożliwienia pasażerom dogodniejszego dojazdu na plażę – począwszy od 26 bm. wprowadza zmiany do rozkładów jazdy. Prócz zwiększenia liczby wozów na linii 4 Oliwa – Jelitkowo i na linii 9 Targ Węglowy – Stogi kursować będą tramwaje linii: 5 w relacji Lotnisko – Brzeźno, 13 Brzeźno – Stogi, 14 Ogrodowa – Brzeźno. Linię 12 w dni pogodne przedłuża się i kursować będzie z Siedlec do Oliwy. Ponadto uruchomione są bezpośrednie linie autobusowe na trasie: Oliwa – Jelitkowo, Brama Wyżynna – Stogi, plac 1 Maja – Sobieszewo. Z Oliwy autobusy będą odjeżdżać sprzed dworca PKP do Jelitkowa (ul. Kapliczna), od Bramy Wyżynnej (z przystanku linii 101) przy ul. Okopowej do Stogów. Celem zwiększenia zdolności przewozowej autobusy zatrzymywać się będą tylko na krańcowych przystankach, na których będą kasy przedsprzedaży biletów. W związku z bardzo dużym zapotrzebowaniem wozów na plażę i uruchomieniem tych linii mogą powstać zakłócenia na liniach 2, 8 i 12, a autobusy linii 101 kursować będą dopiero od godz. 13. Na linii 21 natomiast zwiększona będzie częstotliwość kursowania wozów co 5 minut. WPK GG informuje jednocześnie, że liczba miejsc we wszystkich liniach tramwajowych zwiększona będzie maksymalnie. Korzystających z usług na liniach plażowych WPK GG prosi o możliwie wcześniejsze wyjazdy. Dla zapewnienia bezpieczeństwa WPK GG apeluje do korzystających z ulicy Piastowskiej i ul. Nowotnej o niechodzenie po jezdni, tylko ścieżką z boku.

28.06: nareszcie mieszkańcy Sopotu doczekali się: ul. Boh. Monte Cassino otrzymała długo oczekiwany, nowy wystrój. Stała się prawdziwym deptakiem o nawierzchni ze specjalnych zbrojonych płyt z pasem asfaltowym po środku. Ruch kołowy będzie tu do niezbędnego minimum (zaopatrzenie) ograniczony, piesi więc swobodnie będą mogli spacerować po tej najruchliwszej ulicy miasta. Ławki parkowe już ustawiono. Wyznaczone są też miejsca na rabatki i gazon, zieleni i kwiatów jeszcze brak. Ale nie wymagajmy za wiele, nie wszystko od razu...

1.07: WPK GG informuje, że od 1 lipca trolejbusy linii 27 w godzinach szczytu kursować będą w dni powszednie z Małego Kacka bezpośrednio do Oksywia i bez obsługi konduktorskiej. Z przejazdów korzystać mogą pasażerowie, posiadający bilety miesięczne, karty 60-przejazdowe i bilety jednorazowe nabywane w kioskach „Ruchu” i punktach przedsprzedaży. Ponadto WPK GG informuje, że w godzinach międzyszczytowych na linii 28 zwiększa się częstotliwość kursów, w związku z czym trolejbusy linii 24 kursować będą tylko w dni świąteczne.

1.07: WPK GG informuje, że od 1 lipca przedłuża się trasę autobusów nocnych linii 240 do ul. Partyzantów we Wrzeszczu. Autobusy nie będą dojeżdżać do pętli przy ulicy Spacerowej w Oliwie. Odjazdy z Oksywia i placu Konstytucji w Gdyni – jak dotychczas, z Wrzeszcza w kierunku Gdyni o godz. 0:05, 1:05, 2:05, 3:05, 4:05 i 5:00.

9.07: WPK GG informuje, że zgodnie z postulatami mieszkańców gromady Wiślinki z dniem 9 bm. Wprowadza zmianę w kursowaniu autobusów linii 112. Jeden z autobusów,znaczony przekreślonym numerem 112, w szczycie rannym i popołudniowym dojeżdżać będzie do Wiślinek, a nie jak dotychczas do promu. Odjazdy z Gdańska (z pl. 1 Maja) o godz.: 4:38, 6:05, 7:40, 14:10, 15:47, 17:20. Odjazd z Wiślinek: 5:20, 6:50, 8:30, 14:55, 16:35, 18:10. W dniu 9 bm. pierwszy autobus odjedzie z Gdańska do Wiślinek o godz. 14:10.

17.07: ponieważ niedziela 17 bm. będzie dniem pracy, ruch pociągów elektrycznych przewidziany jest jak w dni powszednie, natomiast w sobotę 23 bm. pociągi elektryczne kursować będą jak w niedzielę i święta. Również i autobusy PKS w niedzielę 17 bm. kursują normalnie, a w dniach 22, 23 i 24 bm. jak w niedzielę i święta.

18.07: WPK GG informuje, że w związku z wykończeniem przebudowy odcinka drogi, prowadzącej z Wisłoujścia do Westerplatte, od 18 bm. wznawia się kursowanie autobusów linii 106 do pętli autobusowej przy Westerplatte. Odjazd z placu 1 Maja o godz. 6:10, 7:00, 10:05, 12:05, 13:05, 14:35, 17:05, 18:05. Odjazdy z Westerplatte o godz. 6:33, 7:30, 10:32, 12:32, 13:32, 15:08, 17:32, 18:32.

19.07: kolej przeprowadza obecnie prace modernizujące perony kolei elektrycznej na obszarze trójmiasta. W tym roku pracami tymi będą objęte przystanki Gdańsk Politechnika, Gdańsk Zaspas, Gdańsk Lotnisko, Sopot Wyścigi, Sopot Kamienny Potok, Gdynia Redłowo i Wejherowo Śmiechowo. Wszystkie wymienione stacje otrzymają na peronach betonową nawierzchnię pokrytą asfaltowym dywanikiem, co nie tylko zlikwiduje ostatecznie błoto w okresie deszczów, ale również ułatwi kolejarzom utrzymanie czystości. Ekipy budowlane rozwożą

obecnie materiały budowlane, zaś na przystanku Sopot Wyścigi trwają prace betoniarskie. Pokrycie peronów asfaltem przeprowadzą brygady Wojewódzkiego Zarządu Dróg Publicznych. Zakończenie prac przewiduje się do listopada. W przyszłym roku modernizacji ulegną dalsze perony na przystankach kolei elektrycznej.

20.07: w środę o godz. 19 odbędzie się w Operze Leśnej w Sopocie uroczysty koncert z okazji 22 rocznicy Manifestu Lipcowego. W związku z uroczystym koncertem pociągi elektryczne kursować będą z Gdańska i Gdyni co 7,5 minut. Po zakończeniu koncertu WPK GG postawi autobusy przy Operze Leśnej, które kursować będą w kierunku Gdańska i Gdyni.

21.07: WPK GG informuje, że w związku z uruchomieniem nowego odcinka trasy trolejbusowej wzdłuż ulicy Czechosłowackiej w Gdyni, z dniem 21 bm. wprowadza zmianę w kursowaniu trolejbusów linii 23. W dni powszednie i święta kursować one od Małego Kacka bezpośrednio do Stoczni Im. Komuny Paryskiej. W dni powszednie co 10 minut, w dni świąteczne do godz. 8:30 co 20 minut, od godz. 8:30 do 13:30 co 12 minut i od godz. 13:30 co 10 minut.



21.07: dzisiaj o godzinie 13:31 w Gdyni z nowo utworzonej pętli trolejbusowej przy ul. Czechosłowackiej po raz pierwszy ruszy tą ulicą trolejbus łączący Stocznnię im. Komuny Paryskiej ze śródmieściem i z Małym Kackiem. Nowa linia trolejbusowa, stanowiąca przedłużenie dotychczasowej trasy trolejbusu „23” i biegnąca od placu Konstytucji, ul. Marchlewskiego i Czechosłowacką, została wykonana w czynie społecznym przez załogę Stoczni im. Komuny Paryskiej. Wartość robót sięga blisko 300 tysięcy zł. Znacznie więcej jednak znaczy pomoc, jaką stocznia otrzymała od swojej załogi w przewozie pracowników do pracy, poprawienie warunków dojazdu samych stoczniovców i polepszenie gdyńskiej komunikacji miejskiej. Na roboty przy budowie linii składały się m. in. dostosowanie do użytku przeznaczonych już na złom słupów żelbetonowych oraz postawienie ich wzdłuż całej trasy (ponad 60), transport żwiru i przebudowa dotychczasowego stoczniowego przystanku autobusowego na pętlę trolejbusową, w pracach kierowanych przez stoczniovcę inż. Stefana Rzepeckiego, wyróżniły się brygady wydziałów kadłubowych, izolacyjno-malarskiego, głównego mechanika, głównego energetyka, ślusarni ciężkiej, transportu i gospodarki materiałowej. Nowo oddana do użytku linia trolejbusowa jest pięknym akordem, zamykającym długi łańcuch czynów społecznych podjętych i wykonywanych przez gdyńskich stoczniovców z okazji Tysiąclecia Państwa Polskiego.

21.07: dzisiaj o godzinie 15 na Wiadukcie Błędnik w Gdańsku odbędzie się, może niezauważona, niepozorna, ale miła uroczystość. Mianowicie gdańscy kolejarze z okazji 22 Lipca prześlą miastu wykonane w czynie społecznym regulowane świetlne przejście dla pieszych. Z inicjatywą czynu wystąpił Komitet Zakładowy partii przy DOKP, zyskując poparcie ogółu pracowników. Następnie projekt urządzenia wykonali społecznie pracownicy Biura Projektów Kolejowych, zaś zrealizowali go pracownicy warsztatu oddziału zabezpieczenia ruchu i łączności oraz pracownicy i uczniowie przyzakładowej szkoły na Zaspie. Wartość czynu – około 70 tys. zł. Takiego przejścia nie mamy jeszcze w trójmieście, dlatego traktowane ma być ono eksperymentalnie. Jeżeli zda egzamin praktyczny – będziemy czekali na podobne w innych ruchliwych punktach miasta. Ale na czym polega to urządzenie? Na tym, że sam przechodzień uruchamiać będzie sygnalizację świetlną. Kiedy podejdzie do pasa-zebry

naciśnie odpowiedni guzik, który uruchomi najpierw żółte światło, następnie zielone dla pieszych, czerwone dla pojazdów. Kiedy nam to mówiono, na końcu języka mieliśmy pytanie: a co zrobią pojazdy, jeśli przechodnie będą co chwilę włączać sygnalizację? Informatorzy przewidzieli podobne pytanie, bo sami – uprzedzając nas – powiedzieli, że mechanizm sygnalizacyjny wyposażony jest w samoczynną blokadę czasową od zero do 3 minut. Jej działanie polecać będzie na tym, że po powtórny bezpośrednim naciśnięciu przycisku, zamiast zielonego światła dla przechodnia ukaże się tabliczka z napisem „proszę czekać”. Słowem – nie ma mowy o nieświadomym, czy wręcz złośliwym nadużywaniu sygnalizacji, nie będzie też korków komunikacyjnych. Ale obawiamy się, czy urządzenie sygnalizacyjne nie stanie się obiektem „zabawy” dzieci i wandalii. Dlatego polecamy aparaturę sygnalizacyjną pieczy wszystkich przechodniów. Kolejarze dają ją bowiem w darze wszystkim, szanujemy więc ten piękny i kosztowny prezent lipcowy.

23.07: w związku z obchodami Święta 22 Lipca połączonymi z obchodami 1000-lecia Państwa Polskiego sobota jest dniem wolnym od pracy, SKM i PKS kursują jak w niedziele,

25.07: Wojewódzkie przedsiębiorstwo Robót Drogowych w Gdańsku zawiadamia, że w związku z przebudową torowiska tramwajowego linii nr 3 na ul. Jana z Kolna ruch kołowy z Gdańska do Nowego Portu zostaje zamknięty na okres od 25 lipca do 31 października br. Objazd został ustalony ulicami: al. Zwycięstwa, K. Marksa, Kliniczną, Chrobrego i Gdańską. Ruch z Nowego Portu do Gdańska będzie się odbywać bez zmian.

26.07: WPK GG informuje, że od 26 bm., z uwagi na zamknięcie dla ruchu kołowego ulicy Goyki w Sopocie, autobusy linii 122 kursować będą objazdem od Grand Hotelu, przez ul. Powstańców Warszawy i Sępią. Przy wyjeździe z ul. Sępiej autobusy zatrzymywać się będą również na obecnym przystanku linii 101 w kierunku Gdańska oraz na przystanku przy ul. Malczewskiego.

26.07: jak informuje kierownik gdyńskiej stacji ruchu Wojewódzkiego Przedsiębiorstwa Komunikacji Gdańsk-Gdynia Jerzy Dobaczewski, przedłużenie linii trolejbusowej „23” z placu Konstytucji w Gdyni do Stoczni im. Komuny Paryskiej, spowodowało reorganizację połączeń trolejbusowych, przynosząc większą wygodę pasażerom komunikacji miejskiej. Linia, jak podawaliśmy, została wykonana w czynie społecznym przez załogę „Komuny”. Trolejbus „23” kursuje między Małym Kackiem a stoczną gdyńską co 10 minut. Od 1 lipca WPK GG powiększyło dwukrotnie liczbę wozów trolejbusowych linii „28”, kierując na trasę Oksywie – plac Konstytucji 8 trolejbusów. Natomiast dawna linia „24” uruchamiana jest tylko w niedzielę, obsługując m. in. żołnierzy na przepustkach jadących z Oksywia do śródmieścia i z powrotem. Jednocześnie, likwidując pętlę na placu Konstytucji (?), skierowano trolejbus „27” z Małego Kacka aż do Stoczni Marynarki Wojennej na Oksywiu.

26.07: w związku z przebudową ul. Szuberta w Gdańsku od 26 bm. aż do odwołania zamknięty będzie ruch kołowy na odcinku od ul. Sobieskiego do skrzyżowania z ul. Powstańców Warszawskich. Dojazd do osiedla Suchanino odbywać się będzie ulicami: Traugutta, al. Zwycięstwa, Dąbrowskiego, Kartuską i Wyczółkowskiego. (P)

28.07: trójmiasto otrzymało w ostatnim czasie dwa nowoczesne węzły komunikacyjne – w Gdańsku przy Wałach Piastowskich i w Gdyni przy Wzgórzu Nowotki. Oba w zasadzie zbudowane prawidłowo, choć – rzecz zrozumiała – budziły pewne głosy dyskusyjne i zastrzeżenia użytkowników. Wydaje się jednak, że błąd, jaki popełniono przy budowie węzła gdyńskiego na Wzgórzu Nowotki, jest bezsporny, dlatego też wymaga omówienia. Dla jadącego z Gdańska w kierunku śródmieścia Gdyni tuż za rogiem ul. Partyzantów, następuje rozdwojenie jezdni: prosta wchodzi w ulicę Świętojańską, lewa zaś, będąca częścią ronda, w ul. Władysława IV. Kilkadziesiąt metrów przed rozwidleniem – zgodnie z przepisami – pojazdy zajmują odpowiednie pasma ruchu, przy czym jadące w ul. Władysława IV uruchamiają lewy kierunkowskaz. Tak być powinno, a w Gdyni jednak na tym nowoczesnym rondzie jest inaczej: kierunkowskaz lewy, uruchamiają również te pojazdy, które jadą prosto w ul. Świętojańską. Muszą to czynić niemal zawsze, gdyż tuż przed rozwidleniem wbrew wszelkim zasadom ulokowano przystanek trolejbusowy, dla wozów kilku linii. Ten właśnie przystanek nie tylko zmusza samochody, jadące prosto, do zmiany pasma i sygnalizowania tego, ale – umieszczony tuż przed rozwidleniem – stwarza poważne zagrożenie dla bezpieczeństwa ruchu, hamując równocześnie płynność ruchu pojazdów, co przecież nie było celem tej wcale nie taniej inwestycji. Wniosek z tego jest prosty, ale tylko pozornie: przystanek należy przenieść. Rzecz jednak w pytaniu – dokąd, gdyż wszystko wskazuje na to, że projektując węzeł o tym nie pomyślano i likwidacja tej anomalii komunikacyjnej nie będzie łatwa. Wydaje się nam jednak, że mimo wszystko, nie można dłużej tolerować przystanku – zawalidrogi i patrzeć spokojnie, jak uraga zasadom bezpiecznego kierowania ruchem drogowym. Trzeba sytuację przeanalizować i znaleźć wyjście.

30.07: WPK GG informuje, że z powodu robót drogowych autobusy linii 127 od dziś 30 bm. kursować będą ulicami Szczecińską, Lęborską, Arkońską z pominięciem ul. Kołobrzeskiej. Początkowy przystanek przy ul. Lęborskiej.

3.08: tak wygląda w tej chwili jedna z poważniejszych inwestycji drogowych Gdańska – Węzeł Piastowski. Kolejnym etapem rozwiązań komunikacyjnych naszego miasta będzie przebudowa wiaduktu Błędnik nad torami kolejowymi.



7.08: WPK GG informuje, że z dniem dzisiejszym wprowadza zmianę w kursowaniu trolejbusów linii nr 24 w dni świąteczne. Będą mianowicie kursowały w święta z Oksywia od pętli do dworca kolejowego Wzgórze Nowotki.

10.08: WPK GG informuje, że w związku z zamknięciem dla ruchu kołowego ul. Szuberta od ul. Sobieskiego do ul. Powstańców Warszawskich autobusy linii 115 od 10 bm. będą kursowały na dwóch odcinkach: I – z Gdańska do ul. Powstańców Warszawskich i z powrotem oraz II – z Wrzeszcza do technikum przy ul. Sobieskiego i z powrotem.

12.08: Poznańskie Przedsiębiorstwo Robót Inżynieryjnych zawiadamia, że w związku z budową magistrali wodociągowej zostaje zamknięty odcinek ul. Nowiny w Gdańsku Oruni od szosy na Starogard 200 m w kierunku Św. Wojciecha na okres od dnia 12 sierpnia do dnia 30 września 1966 r. Jednocześnie uprasza się rodziców o zwrócenie uwagi dzieciom, aby nie przebywały w obrębie prowadzonych robót z uwagi na grożące niebezpieczeństwo.

14.08: WPK GG informuje, że z dniem 14 bm. autobus 101 będzie kursował w dni świąteczne do południa co 15 minut. Po godz. 14 co 10 minut.

15.08: Miejski Zarząd Dróg i Mostów w Gdańsku, z dniem 15 bm. zaczyna budowę twardej nawierzchni ul. Sterniczej w Gdańsku Brzeźnie.

20.08: zespół pracowników Wojewódzkiego Przedsiębiorstwa Komunikacyjnego Gdańsk-Gdynia wykonał ostatnio prototypowy wagon do konserwacji i napraw sieci tramwajowych. Opracowana konstrukcja – jak to się fachowo określa – „wagony wieżowe” charakteryzuje się nowoczesnym rozwiązaniem. Składa się na to zarówno specjalny system pobierania prądu, jak też zastosowanie silnika spalinowego i autonomicznej prądnicy. Pozwalają one na dokonywanie robót konserwacyjno-naprawczych na odcinkach sieci nie będących pod napięciem. Przewaga nowego wagonu skonstruowanego w Gdańsku nad stosowanymi dotychczas pojazdami remontowymi na normalnych samochodach ciężarowych polega również na możliwości wykonywania różnych pomiarów, jak np. oporności i wysokości zawieszenia sieci (chodzi tu dosłownie o milimetry) w odniesieniu do szyn, po których porusza się wagon. W oparciu o doświadczenia WPK GG do budowy wagonu wieżowego z napędem elektrycznym przystąpiło przedsiębiorstwo poznańskie. Dalsze rozpowszechnianie nowoczesnego wozu będzie miało miejsce w miarę możliwości inwestycyjnych poszczególnych przedsiębiorstw.

21.08: z powodu robót torowych w niedzielę w godzinach od 4:30 do 11 pociągi elektryczne z Gdańska do Wejherowa będą kursowały co 40 minut. Rozkład jazdy przy kasach biletowych.

27.08: o godz. 20 odbędzie się w Operze Leśnej trzeci koncert VI MFP pt. „Piosenka nie zna granic”. Po zakończeniu koncertów festiwalowych dyrekcja WPK GG podstawia kilkanaście autobusów na placu przed Operą Leśną, które zawiozą festiwalową publiczność w kierunku Gdańska i Gdyni.

28.08: dziś, w niedzielę, o godz. 20 odbędzie się w Operze Leśnej pożegnalny koncert VI MFP pt. „Dzień płytowy”. Po zakończeniu koncertów festiwalowych WPK GG podstawia kilkanaście autobusów na placu przed Operą Leśną, które zawiozą festiwalową publiczność w kierunku Gdańska i Gdyni.

29.08: w związku z budową kolektora deszczowego w ul. Twardej w Gdańsku z dniem 29 sierpnia zamyka się odcinek ul. Swojskiej od ul. Klinicznej do ul. Twardej do dnia 22 października 66 r. Dojazd do Gdańskiej Stoczni Remontowej ul. Twardą.

30.08: w związku z przebudową nawierzchni drogowej na przejeździe kolejowym przy ul. Elbląskiej w Gdańsku z dniem 30 bm. zamknięta będzie dla ruchu kołowego ul. Elbląska od ul. Miałki Szlak do rozwidlenia dróg w kierunku Warszawy i Sobieszewa od godz. 7 do godz. 14. Objazd ul. Miałki Szlak.

31.08: WPK GG informuje, że przyjezdni renciści mogą korzystać z taryfy ulgowej po uzyskaniu w dziale biletowym WPK GG odpowiedniej klauzuli na legitymacji, wydanej przez przedsiębiorstwo komunikacyjne innego miasta.

10.09: rozpoczyna się w Gdyni porządkowanie następnego odcinka ul. Władysława IV. Tym razem przebudowany będzie odcinek u wylotu 22 Lipca i 10 Lutego. Realizacja inwestycji bardzo ważnej dla usprawnienia ruchu drogowego w Gdyni trwać będzie dwa lata, w roku bieżącym wykonane będą roboty na sumę 1 mln 300 tys. zł. Generalnym wykonawcą jest Wojewódzkie Przedsiębiorstwo Robót Drogowych. W związku z przebudową tego odcinka Władysława IV zburzony będzie narożny piętrowy budynek mieszkalny oraz stojąca za nim oficyna. Lokatorzy już zostali przekwaterowani do nowych mieszkań, budynki rozebrane będą do końca września. Jak informuje Miejski Zarząd Dróg i Mostów, od 10 bm. plac budowy zostanie zamknięty dla ruchu kołowego. Z ul. Władysława IV w kierunku 10 Lutego od soboty obowiązuje kierowców objazd ulicami 22 Lipca i Abrahama (ciąg jednokierunkowy). Z 10 Lutego na Władysława IV ruch kołowy skierowany został ulicami: 3 Maja, Batorego, uliczką przy ubezpieczalni do 22 Lipca.

12.09: w związku z kapitalnym remontem al. Zwycięstwa w Gdańsku zamyka się począwszy od dnia 12 września 1966 r. dla ruchu kołowego prawą jezdnię patrząc w kierunku Gdańska. Objazd będzie się odbywał tzw. traktem konnym.

13.09: kiedy zaczniemy lepiej jeździć? To pytanie zadaje sobie większość pasażerów komunikacji miejskiej, którzy tłoczą się w tramwajach, autobusach i trolejbusach albo wyczekują przy przystankach na pojazd. Plan 5-letni przewidywał wzrost przewozów o ponad 20 proc., w rzeczywistości zaś przewozy pasażerskie wzrosły w latach 1960-65 o blisko 40 proc. Już w ubiegłym roku przedsiębiorstwa komunikacyjne w całym kraju przewiozły 5,077 mln pasażerów w porównaniu w 3.634 mln pasażerów w roku 1960. Mimo zwiększonych dostaw taboru, nie udało się uniknąć tych wszystkich perturbacji, które najboleśniej odczuwa pasażer. Jeździmy więc dużo, ale źle. Czy najbliższa pięcioletka może przynieść – obok dalszego wzrostu ilości pojazdów – również poprawę jakości usług tej dziedziny komunikacji? W latach 1966-70 na zakup taboru przeznaczona jest około 3.455 mln zł, na urządzenia komunikacyjne i zaplecze – około 1.365 mln zł, czyli razem jakieś 4.800 mln zł. Pozwoli to zasilić przedsiębiorstwa komunikacyjne 1.050 nowymi tramwajami (w latach poprzedniej 5-łatki przybyło ich 624), 4.740 nowymi autobusami (odpowiednio przybyło ich 3.816) i 150 trolejbusami (zamiast 175). Zmniejszenie dostaw trolejbusów wiąże się z planem stopniowej likwidacji tej trakcji jako najmniej ekonomicznej i efektywnej. W Warszawie i w Poznaniu trakcja ta będzie powoli zastępowana przez inne. Natomiast dostawy tramwajów i autobusów poważnie wzrosną. W Gdyni likwidacji linii trolejbusowych jeszcze się nie zamierza, zastąpienie jej innym środkiem masowej komunikacji to sprawa dalszej przyszłości. Będą to w znacznym stopniu tramwaje szybkie, typu 13 N. W 1967 roku mają zostać wyprodukowane pierwsze wozy tego typu przeznaczone na tor wąski. Otrzyma je w pierwszej kolejności Łódź i ewentualnie woj. bydgoskie. W 1969 r. wejść mają również do produkcji wagony przegubowe 15 N, oparte na konstrukcji mechanicznej wagonu 13 N, ale z poważnymi uproszczeniami układu elektrycznego. Otrzymają je te miasta, które posiadają normalne tory tramwajowe. 1970 r. Warszawa będzie miała już całkowicie wymieniony tabor tramwajowy na szybkie wozy nowych typów. Pozostałe miasta otrzymają – obok wycofywanych ze stolicy wagonów typu N i ND – również wozy szybkie. Wymaga to oczywiście przebudowy torów i niektórych urządzeń. Obiecuje się te wozy wszystkim miastom, a więc i Gdańskowi. Stary tabor ma współpracować z nowymi, ponieważ wymiana taka trwa długo nie zamierza się bynajmniej załatwiać potrzeb innych miast kolejno, w zależności od ich wielkości, lecz przydzielać nowe wozy do wszystkich większych ośrodków miejskich równomiernie. O 28 proc. wzrosną wydatki na urządzenia komunikacyjne oraz na rozwój zaplecza w porównaniu z okresem ubiegłej pięcioletki. Pozwoli to wybudować 28 stacji obsługi dla autobusów, wybudować 4 zajezdnie tramwajowe, rozbudować zajezdnie, warsztaty remontowe, szereg drobniejszych obiektów oraz ułożyć około 80 km torów tramwajowych. Rozbudowując komunikację autobusową nie zamierza się bynajmniej rezygnować z tramwajów. I chyba słusznie. Tramwaj bowiem, zwłaszcza kursujący po wydzielonych torach, będzie prawdopodobnie „pojazdem przyszłości” wszystkich

zakorkowanych i zmotoryzowanych miast na świecie. Jest to pojazd pojemny, ekonomiczny i niezawodny. A tak niedawno jeszcze niektórzy agitowali za jego likwidacją... Czy wszystko to przyniesie odczuwalną poprawę sytuacji komunikacyjnej naszych miast i osiedli? Trzeba liczyć się z koniecznością wycofania części zużytego, wysłużonego taboru. Do likwidacji przewidziano mianowicie kilkadziesiąt trolejbusów, kilkaset wozów tramwajowych i ponad 2.700 autobusów. Pozwoli to poprawić stan techniczny naszego taboru. Ale o ile wzrośnie liczba przejazdów pasażerskich do tego czasu? Jest w tej chwili kilka wersji prognoz na rok 1970. Bierze się pod uwagę najrozmaitsze czynniki: wpływ rozwoju telewizji (zmniejszenie przejazdów pozaszczytowych w celach kulturalno-odpoczynkowych), wyczerpywanie się rezerw siły roboczej w rejonach podmiejskich, oddziaływanie rosnącej stale motoryzacji indywidualnej, ewentualne zmiany w systemie taryfowym w komunikacji miejskiej, zmniejszenie grupy tzw. ludności komunikacyjnie czynnej. Z drugiej strony stale postępujący proces deglomracji ludności śródmieść, powstawanie nowych potoków pasażerskich i nowych, coraz dłuższych linii komunikacyjnych nakazuje uwzględnienie możliwości znacznego wzrostu przejazdów pasażerskich na najbliższe 5 lat. Zakłada się, że w roku 1970 komunikacja miejska będzie musiała przewieźć w całym kraju do 6.500 mln osób. Pomyślmy tylko 6.500 mln pasażerów! W porównaniu z 5 milionami, obecnie przewożonymi. Przecież same zwiększone dostawy taboru nie usuną wszystkich trudności. Trzeba bowiem ten tabor w pełni wykorzystywać. A do tego potrzebna jest m. in. kadra fachowców, zwłaszcza kierowców autobusowych i motorniczych, właściwe funkcjonowanie zaplecza i ogólne warunki ruchu, jakie panują w danym mieście. Tylko wówczas nastąpić może odczuwalna poprawa sytuacji. Trzeba więc jak najszybciej zdobyć się na stworzenie komunikacji masowej dogodniejszych warunków. Rozważyć możliwości wydzielenia pasów ruchu dla pojazdów komunikacyjnych, zapewnić im pierwszeństwo, rozmieścić w sposób właściwy przystanki, zaopatrzyć przedsiębiorstwa komunikacyjne w odpowiednią ilość aparatów telefonicznych i urządzeń do radiołączości, zwiększyć przydziały wozów pogotowia technicznego, zatroszczyć się o werbunek kierowców z odpowiednio wysokimi kwalifikacjami. Tylko wtedy komunikacja „na zwiększonych obrotach” działać będzie sprawniej z pasażerskiego punktu widzenia.

29.09: problemy komunikacyjne w mieście oraz działalność gospodarczo-społeczna DRN Gdańsk Śródmieście były tematami wczorajszej sesji MRN w Gdańsku. W obradach brał udział Przewodniczący Prezydium WRN w Gdańsku Piotr Stolarek. Pierwszy temat sesji wzbudził ożywioną dyskusję, sprawy bowiem komunikacyjne są od lat w centrum zainteresowania władz miejskich i całego społeczeństwa Gdańska. Brak połączenia dzielnicowego powoduje przeciążenie głównej arterii, a także długie objazdy po ulicach nie przystosowanych do ruchu. Dotyczy to przede wszystkim powiązań między Siedlcami, Wrzeszczem, Nowym Portem i Oliwą. Droga państwowa – główna arteria – nie posiada odpowiednich warunków, dla funkcji, którą spełnia. Na terenie Św. Wojciecha – ostre zakręty, silne zawężenia, zła widoczność. Na terenie Oruni droga wtłoczona jest między wał Raduni a zabudowę mieszkaniową, do tego wąską jezdnię zajmuje na 2 km odcinku jednotorowa linia tramwajowa. Wąskim gardłem jest węzeł Hucisko i węzeł przy Bramie Oliwskiej. Na Alei Zwycięstwa – zbyt mała szerokość jezdni głównych. Niejednakowe warunki techniczne posiada również odcinek drogi na terenie Wrzeszcza. Pozostałymi fragmentami głównego układu są: al. Leningradzka, nie posiadająca połączenia ze wschodnim wlotem do miasta, ul. Kartuska (łącząca miasto z Pojezierzem Kaszubskim) ma wbudowane w jezdnię torowisko tramwajowe i dwa zakręty pod kątem prostym. Ulice: Małomiejska, Słowackiego, ciąg ul. Armii Radzieckiej i Armii Polskiej, Marynarki Polskiej – Jana z Kolna mają jezdnie o nieodpowiadającej normatywom szerokości i złym stanie technicznym, z licznymi przeszkodami jak np. bocznicą w ul. Jana z Kolna. Główny ciąg uliczny (Jedności Robotniczej, Wały Jagiellońskie, Podwale Grodzkie, al. Zwycięstwa, al. Grunwaldzka) są obecnie kilkakrotnie więcej obciążone niż ulice poprzeczne. Największy wzrost ruchu nastąpił w rejonie Wrzeszcza, powodując konieczność przebudowy ul. Grunwaldzkiej i istniejących w tym rejonie węzłów. Nasilenie ruchu na węzłach drogi państwowej wymaga przebudowy, również z uwagi na wzrastające zagrożenie dla pojazdów i pieszych. Gdańsk pokryty jest gęstą siecią krzyżujących się dróg komunikacyjnych, drogowych, kolejowych i wodnych. Dla utrzymania więc ciągłości ruchu trzeba stale pamiętać o stanie technicznym mostów i wiaduktów. Obecny stan obiektów leżących w głównym układzie komunikacyjnym, a także znajdujących się w ulicach o mniejszym znaczeniu komunikacyjnym budzi sporo zastrzeżeń, stanowiąc dla miasta poważny problem nakładów inwestycyjnych i remontowych w bieżącej pięciolatce. Szybki rozwój miasta, dalsza rozbudowa portu i przemysłu stoczniowego, koncentracja budownictwa mieszkaniowego na Przymorzu, Stogach Wielkich, w osiedlu Wejhera, w Brzeźnie Zachodnim, rozbudowa obiektów przemysłowych, wzrost motoryzacji wymagają rozwoju układu ulicznego. Trzeba budować nowe ulice, równoległe do drogi państwowej, które odciążą główną arterię, a jednocześnie skrócą drogi przejazdu między poszczególnymi dzielnicami. Zarazem konieczna jest

przebudowa ważniejszych z istniejących węzłów komunikacyjnych. W materiałach na sesję przedłożono dwa warianty rozwoju układu komunikacji miejskiej na lata 1966-1970. W obu wariantach postuluje się konieczność zwiększenia częstotliwości ruchu kolei elektrycznej do 5 minut. W układzie tramwajowym I wariant przewiduje likwidację jednotorowej linii obsługującej Orunię, wprowadzenie linii tramwajowej na ul. 3 Maja i budowę połączenia przez ul. Kliniczną. Zgodnie z I wariantem winno się wprowadzić autobusy na linii Oliwa wschodnia – Nowy Port, dla obsługi Oruni (po likwidacji tramwaju) i dla wewnętrznej komunikacji w Oliwie Wschodniej, łącząc Przymorze z przystankami kolejowymi Gdańsk Oliwa i Gdańsk Przymorze. Wariant II wskazuje m. in. na potrzebę dodatkowej linii tramwajowej na odcinkach Oliwa Wschodnia – Wrzeszcz Wschodni – Ostrów – Nowy Port. Zaspokojenie potrzeb Gdańska wymaga w obecnej pięcioletce dodatkowo 51 wozów tramwajowych i 35 autobusowych, rozbudowy zaplecza dla tramwajów i autobusów. Jak stwierdził w swoim wystąpieniu przewodniczący Piotr Stolarek, Gdańsk, podobnie jak wszystkie stare miasta, nie może rozwijać się i żyć bez rekonstrukcji układu komunikacyjnego. Z dużego programu potrzeb trzeba obecnie wybrać rozwiązania możliwe do realizacji technicznie i ekonomicznie, a załatwiając sprawy doraźne nie zapominać o przyszłościowych planach rozwoju miasta. Przewodniczący Prezydium WRN zwrócił uwagę na konieczność uporządkowania placu 1 Maja i rozwiązania problemu połączeń Gdańska w kierunku południa, wschodu i zachodu. Nierozdzielalne są ze sobą dwa zagadnienia – komunikacja wewnątrz miasta i komunikacja na zewnątrz. Sprawa likwidacji lotniska nie jest jeszcze sfinalizowana, a ponieważ nie można na razie operować dokładnymi terminami, trzeba zrobić wszystko, by, dopóki lotnisko istnieje, ludzie mieszkający w pobliskich osiedlach mieli ułatwiony dojazd do pracy i z powrotem oraz ułatwione połączenia z innymi dzielnicami miasta. Przewodniczący Prezydium WRN apelował o dobre przygotowanie dokumentacji na planowane roboty, związane z rekonstrukcją układu komunikacyjnego, odpowiednie przygotowanie organizacyjne i dobrą jakość robót. Dobrze wykonana robota podnosi kulturę wykonawstwa następnych odcinków robót, a dla dobrej roboty – jak powiedział Piotr Stolarek – znajdują się środki finansowe. Na zakończenie obrad radni podjęli uchwałę, ustalającą wytyczne, które powinny stać się zasadami, na jakich opierać się będą prace nad rekonstrukcją organizacyjno-techniczną systemu komunikacyjnego.

30.09: w związku z robotami sieciowymi na węzle „Hucisko” od godz. 24.00 do godz. 4:30 tramwaje linii 20, 30 i 80 od strony Wrzeszcza i Nowego Portu będą dojeżdżały tylko do Klubu „Żak”, linia 20 od strony Siedlec do ul. Hucisko, linia 80 i 90 od strony Dolnego Gdańska do Targu Węglowego. (P)

1.10: Dyrekcja WPK GG informuje, że począwszy od dnia 1. X. w okresie jesienno-zimowym autobus linii 104 będzie kursował w Gdyni poza godzinami zwiększonego nasilenia ruchu na skróconej trasie tj. z pl. Konstytucji tylko do Domu Marynarza.

1.10: od 1.X. zostaje wstrzymana w dni powszednie komunikacja autobusowa na trasie Oliwa – Zoo. Autobusy linii 113 będą kursować do Zoo wyłącznie w dni świąteczne.

1.10: WPK GG informuje, że autobusy linii 101 kursują obecnie co 15 minut.

7.10: we wczesnych godzinach rannych (około godz. 6:30) na trasie między Starogardem Gdańskim, a Skórczem w pobliżu miejscowości Jabłowo doszło do poważnej katastrofy autobusowej, w wyniku której 57 osób odniosło obrażenia. Przebieg katastrofy był następujący: w czasie gęstej mgły (widoczność ograniczona była do maksimum 6-7 m), doszło do czołowego zderzenia dwu autobusów PKS, z których jeden wyprzedzał jadące szosą furmanki z warzywami, drugi zaś je w tym momencie mijał. Oba autobusy wypełnione były pasażerami udającymi się do pracy oraz młodzieżą jadącą do szkół.

8.10: dziś w sobotę autobusy w kierunku Westerplatte od godz. 13:30 kursują ze zwiększoną częstotliwością, co umożliwi społeczeństwu wzięcie udziału w uroczystościach złożenia na Westerplatte urn z ziemią pobraną z dwunastu pól bitewnych. Uroczystość odbędzie się o godz. 16.

9.10: uroczyste odsłonięcie o godz. 11 pomnika na Westerplatte. Poniższy szkic został przygotowany dla zorientowania się w jaki sposób mogą dostać się na Westerplatte. Otóż między godz. 9 a 16 kolej elektryczna w kierunku Nowego Portu kursuje co 10 minut. Jednocześnie nasila się ruch tramwajowy. Ze śródmieścia Gdańska do Nowego Portu kursuje tramwaj linii 3. Między godz. 8 a 16 „trójka” jeździć będzie co 12 minut. Z Oliwy i Wrzeszcza co 6 minut kursować będzie „15”, z rejonu Lotniska również co 8 minut „5”. W Nowym Porcie dostajemy się na Westerplatte przez specjalnie zbudowany na uroczystości most pontonowy, przechodzący przez kanał portowy. Most będzie zlokalizowany na przedłużeniu ul. Władysława IV i Szkolnej. Naturalnie most przewidziany jest jedynie dla pieszych. Zmotoryzowani, dla uniknięcia „korków” na drodze dojazdowej do Westerplatte powinni kierować się do Nowego Portu. Dla samochodów osobowych na Westerplatte przewidziano parking zielony przy ul. Pokładowej. Parkować wozy można też na wyznaczonych parkingach w pobliżu ul.

Władysława IV. Od godz. 16 do 19 co 10 minut w kierunku Westerplatte kursować będą autobusy linii 106 – można będzie zatem zwiedzić Westerplatte również w godzinach popołudniowych, a gdy zapadnie zmrok obejrzeć piękną iluminację okrętów wojennych zakotwiczonych wokół półwyspu.



10.10: WPK GG informuje że w związku z przebudową ul. Grunwaldzkiej we Wrzeszczu i wprowadzeniem objazdu, autobusy linii 101 jadące w kierunku Prezydium WRN od 10 bm. będą kursować ul. ul. Hibnera i Traugutta z pominięciem przystanku przy Teatrze „Wybrzeże”. Autobusy linii 115 dojeżdżać będą ul. Siedlicką do ul. Fiszera. Przystanek początkowy linii 115 zostanie usytuowany na ul. Fiszera przy zbiegu ul. Hibnera.

11.10: już chyba niewielu mieszkańców pamięta datę zakończenia budowy i przebudowy ulicy 20 Października, tak to już było dawno. Ale na pewno zainteresowani pamiętają co innego: że obiecano zainstalowanie na skrzyżowaniach z ul. Podjazd oraz ul. Dzierżyńskiego sygnalizacji świetlnej dla ruchu ulicznego. Właśnie w czasie przebudowy założono w tych punktach wszelkie potrzebne podziemne urządzenia sygnalizacyjne. Potrzebna więc była tylko ta zewnętrzna aparatura. Mimo upływu paru już lat sygnalizacji nie ma. Dlaczego? – pytamy. Czy zarzucono ten słuszny projekt? Zapewniono nas w Wydziale Gospodarki Komunalnej, że taka sygnalizacja jest koniecznością. Tylko że... nie ma aparatury. Gorzej – nie ma w Polsce instytucji, która się para produkcją teje. Owszem, do niedawna była taka spółdzielnia w Warszawie, tam dawno już zamówiono potrzebne urządzenia. Ale zanim doszło do wykonania zlecenia – spółdzielnia... przestała istnieć z przyczyn delikatnej natury prawnej. Wydział Gospodarki Komunalnej poszukuje więc innego wykonawcy, ma już nawet kogoś „na widoku” ale na razie trwają niewiążące pertraktacje. Jak tak dalej pójdzie – nieubłagany ząb czasu naruszy podziemne urządzenia, leżące tak długo odlogiem.

13.10: w związku z rozpoczętą już przebudową al. Grunwaldzkiej od ul. Hibnera do al. Zwycięstwa, wyznaczono objazd ul. Hibnera i Traugutta. Czy objazd ten nie jest zbyt długi? Można przecież krócej ominąć przebudowywany odcinek al. Grunwaldzkiej. Myślę o ul. Hibnera, Politechnicznej, Własna Strzecha i Puskina albo o ul. Hibnera, Fiszera, Brackiej i Puskina lub Majakowskiego. Pewną niedogodnością tych tras jest to, że są one wąskie. Ale i na to jest rada. Można np. ul. Politechniczną puścić samochody osobowe, a ul. Fiszera autobusy i samochody ciężarowe. Pożytek z takiego wyznaczenia objazdu będzie oczywisty: objazd ten będzie znacznie krótszy niż objazd ul. Traugutta oraz autobusy 101 nie będą musiały omijać ważnego przesiadkowego przystanku przy teatrze.

14.10: w związku z awarią kabli wysokiego napięcia pociągi elektryczne z Gdańska Głównego do Gdyni Chyloni od godz. 5:30 do 8:30 i od 12:30 do 18:45 kursują co 15 minut (oczywiście w obu kierunkach). Odjazdy z Gdańska Gł. o godzinie pełnej oraz 15, 30 i 45 minut. Ograniczenie takie potrwa około dwóch dni.

17.10: Płockie Przedsiębiorstwo Robót Mostowych zawiadamia, że w związku z wymianą szyn tramwajowych na moście w ciągu ul. Siennickiej nad Martwą Wisłą zostanie ograniczony ruch kołowy i pieszy od dn. 17.X.br. do odwołania.

19.10: bardzo dobrze się stało, że nareszcie, po permanentnym łataniu ul. Zwycięstwa w Gdańsku, zdecydowano położyć nową nawierzchnię. Wszyscy kierowcy i prywatni użytkownicy dróg publicznych trójmiasta z wielkim zadowoleniem przyjęli tę wiadomość. Nie jesteśmy pewni czy w tej chwili, po 12 dniach ekwilibrystycznej jazdy wzdłuż i poprzek alei na odcinku Gdańsk – Wrzeszcz, zainteresowani się cieszą. Nam również wydaje się ze względu na charakter odcinka drogi, że tempo robót jest cokolwiek za słabe. Od początku rozpoczęcia robót (7.X.66 r.) pracuje tu jedna sześciuosobowa ekipa WPRD. Dzienna wydajność tej grupy ludzi wynosi około 400 m kw. asfaltu, co stanowi w przybliżeniu około 70 mb nowej nawierzchni jezdni. Przy takim stanie ludzi i sprzętu

roboty potrwać około 2 tygodni. Naszym zdaniem front robót powinien być tu wzmocniony do maksimum, nawet z wykorzystaniem pory nocnej.

20.10: Rumia, obok innych miast i osiedli w pow. wejherowskim, aktywizuje się coraz bardziej. Świadczą o tym zamierzenia inwestycyjne i plany perspektywiczne na najbliższą przyszłość. Bieżąca pięcioletka przewiduje zrealizowanie w Rumi bardzo poważnej inwestycji, jaką jest wykonanie i oddanie do użytku wiaduktu nad bardzo ruchliwym przejazdem kolejowym. Inwestycja ta pochłonie globalnie 18 mln złotych, a w wykonawstwie partycypować będą PKP i Wojewódzki Zarząd Dróg Państwowych. Szybszego zrealizowania odbudowy wiaduktu oczekują się m. in. dwie inwestycje. Jedną z nich to przystosowanie stacji PKP do przyjęcia od nowego letniego rozkładu jazdy pociągów elektrycznych, kończących dotychczas i rozpoczynających bieg w Chyloni. Drugą to przekazanie w roku przyszłym do użytku zaadaptowanego domu z przeznaczeniem go na brakujący miastu żłobek.

21.10: zakupy nowego taboru i rozbudowa zaplecza naprawczego to główne zamierzenia inwestycyjne gospodarki komunalnej w dziedzinie komunikacji miejskiej. Ich urzeczywistnienie pochłonie do 1970 roku kilkanaście miliardów zł. Czy środki te wystarczą dla ostatecznego zlikwidowania tłoku w autobusach i trolejbusach oraz przysłowiowych „winogron” w tramwajach? Jak twierdzi Ministerstwo Gospodarki Komunalnej, w większości miast – tak, w każdym razie w komunikacji autobusowej i trolejbusowej. Jedynie tramwaje będą nadal przeciążone. Dodajmy, że te optymistyczne prognozy budzą wątpliwość w odniesieniu do Warszawy, gdzie tylko metro może dać rozwiązanie w pełni skuteczne. W każdym razie sytuacja z roku na rok będzie się poprawiać. Przede wszystkim dzięki temu, że miasta otrzymają poważny „zastrzyk” nowego taboru – 1.050 tramwajów, 4.740 autobusów i 150 trolejbusów. Tym samym liczba miejskich środków komunikacji zwiększy się (po odliczeniu wozów wycofanych z ruchu) o blisko połowę.

21.10: stan ulic w Gdańsku od lat budzi poważne zastrzeżenia. Toteż niejednokrotnie w prasie Wybrzeża ukazywały się na ten temat krytyczne notatki i artykuły. Warto jednak przypomnieć, że po wojnie zastaliśmy tutaj aż 28 proc. ulic gruntowych (bez nawierzchni i bez chodników). Ponadto ograniczane środki na remonty kapitalne dróg w ubiegłych pięcioletkach, zaspokajają zaledwie 25-30 proc. istniejących potrzeb, również nie wpłynęły na widoczną poprawę stanu ulic. Dzięki staraniom władz miejskich i wojewódzkich poważnie zwiększono nakłady na kapitalne remonty dróg w obecnej pięcioletce (1968-70). Wynoszą one przeciętnie 20 mln zł rocznie w stosunku do 3-5 mln zł przeznaczanych (rocznie) w ubiegłych pięcioletkach, co radykalnie poprawiło sytuację. Dowiadujemy się od dyrektora MZDiM inż. Zbigniewa Hawrota, że w roku 1966 kosztem 17 mln złotych już wykonano remont kapitalny nawierzchni 29 ulic o łącznej powierzchni 95 tys. m kw. Modernizuje się obecnie główny ciąg komunikacyjny, tj. aleję Zwycięstwa i ul. Grunwaldzką do Jaśkowej Doliny oraz ul. Spacerową (w kierunku Chwaszczyzna). Remontuje się ulice nie tylko w centrum miasta, lecz również w dzielnicach peryferyjnych. I tak, zupełnie zmieniły swoje oblicza ul.: Olsztyńska, Miałki Szlak, Steczka, Schuberta, Wita Stwosza, Reymonta, Szymanowskiego, Piastowska, Sternicza, Pestalozziego, Lenartowicza i in. Warto też podkreślić, że wiele nakładów pracy i pieniędzy pochłonęły roboty związane z odsłonięciem pomnika i zagospodarowaniem terenu na Westerplatte. Oddano tu bowiem m. in. na użytek turystów wygodne drogi dojazdowe i piękny parking. Dla poprawienia warunków komunikacyjnych i bezpieczeństwa przebudowano poza Węzłem Piastowskim niebezpieczne, bo często powodujące nieszczęśliwe wypadki, zakręty w Św. Wojciechu pod Gdańskiem oraz u zbiegu ulic Sobieskiego i Schuberta we Wrzeszczu. Nie zapomniano również o trwałych przejściach dla pieszych. Oznakowano je białymi płytkami w asfalcie. Wprawdzie przejścia owe rzadko są respektowane przez kierowców, a szczególnie taksówkarzy, gdyż ci ostatni z reguły nie zmniejszają szybkości jazdy, niemniej wpływają one dodatnio na samopoczucie przechodniów. Do końca br. całkowicie zmieni swój wygląd ulica Smoluchowskiego wiodąca w kierunku nowego szpitala zakaźnego. Na przykładzie br. można przypuszczać, że następne lata przyniosą więcej ulic o dobrej nawierzchni, upragnionej zarówno przez kierowców pojazdów mechanicznych jak i pieszych. Pod jednym warunkiem oczywiście, że jednocześnie ograniczy się nieco tzw. wykopki, które są jednym z ujemnych czynników wpływających na stan dróg, a szczególnie chodników. Roboty te są wprawdzie przeważnie niezbędne, bo związane z budową i rozbudową uzbrojenia podziemnego, ze względu na wymianę starych lub przestarzałych urządzeń oraz dla nowo powstających osiedli i wzrastającego przemysłu, lecz nieskoordynowane stwarzają niepotrzebny bałagan i zamieszanie w komunikacji. Zsynchronizowanie tych robót, a w szczególności wieloletnie programowanie, jest utrudnione, ponieważ w grę wchodzi również wielu inwestorów, nie podlegających prezydium rad narodowych, jak np. łączność, energetyka, przemysł ciężki, zakłady radiowe, Fabryka Kwasu Siarkowego itd. Trudną w zakresie wykopków sytuację w roku 1965 znacznie jeszcze pogorszył

brak wykonawcy na likwidację niezabrukowanych ulic. W rb. zakres tych prac przypadł w udziale Miejskiemu Przedsiębiorstwu Gospodarki Komunalnej i Miejskiemu Zarządowi Dróg i Mostów. Ale powierzenie tych prac wspomnianym przedsiębiorstwom jest zaledwie półśrodkiem. W dalszym ciągu stan pozostawia wiele do życzenia i dlatego już teraz Prezydium MRN w Gdańsku zastanawia się nad koniecznością powołania jakiejś komisji, stworzenia specjalnego zespołu koordynacyjnego dla długofalowego planowania działalności inwestorów uzbrojenia podziemia. Miejmy więc nadzieję, że wpłynie to na poprawę wyglądu ulic naszego miasta.

24.10: w związku z przebudową ul. Grunwaldzkiej we Wrzeszczu, autobusy linii 115 od 24 bm. będą dojeżdżać z kierunku Suchonina ulicami Siedlicką i Filera do ul. Hibnera. Przystanek początkowy linii 115 zostanie usytuowany na ul. Fiszera (przy zbiegu z ul. Hibnera).

25.10: jezdnia ul. Grunwaldzkiej we Wrzeszczu na odcinku od al. Zwycięstwa do ul. Partyzantów należała do tychczas do najbardziej nieregularnych w trójmieście. Jej szerokość wynosiła miejscami 6 m, w najszerszych odcinkach 13 m, a ponadto nawierzchnia pochodząca z okresu międzywojennego, ze śladami po usuniętych szynach tramwajowych była dość zniszczona. Pracownicy WPRD w Gdańsku przebudowują obecnie jezdnię korygując jej szerokość do 9,5 m w najwęższych miejscach oraz wykonują poszerzony wjazd w ul. Hibnera. Przy okazji poszerzania ul. Grunwaldzkiej u wlotu jej w al. Zwycięstwa wycięto kilka starych lip, które znalazły się na drodze. Tym wszystkim, którzy zaniepokoiili się tym faktem donosimy, że innym drzewom wycięcie nie grozi.

29.10-1.11: Dyrekcja WPK GG informuje, że w dniach 29, 30, 31.X. i 1.XI.br. zostanie uruchomiona specjalna komunikacja autobusowa na niżej podanych trasach: W dniu 29 i 31 bm. od godz. 14 oraz w dniu 30 bm. od godziny 9: Gdynia, pl. Konstytucji – cmentarz Witomino (wozy oznaczone literą „K”); Wrzeszcz, ul. Miszewskiego – cmentarz Centralny (wozy oznaczone literą „M”). W dniu 1 listopada od godziny 9: Gdynia, pl. Konstytucji – cmentarz Witomino (wozy oznaczone literą „K”); Gdynia Grabówek – cmentarz Witomino (wozy oznaczone literą „A”); Gdynia Wzgórze Nowotki – cmentarz Witomino (wozy oznaczone literą „E”); Wrzeszcz, ul. Miszewskiego – cmentarz Centralny (wozy oznaczone literą „M”). Ponadto w dniu 30.X.br. autobusy linii „101” i trolejbusy linii „21” będą kursować ze zwiększoną częstotliwością. W dniu 1.XI.br. tramwaje linii 2, 4, 9, 12 i 15 będą kursować w zwiększonych składach. Autobusy linii „101” będą kursować w dniu 1.XI.br. co 10 minut, linii 103 – co 8 minut, 109 – co 30 min, 126 – co 45 min i 127 – co 15 min. Autobusy specjalne jadące z pl. Konstytucji w Gdyni w kierunku cmentarza Witomińskiego będą kursować ul. 10 Lutego, Świętojańską, Czolgistów, Śląską i Witomińską.

1.11: WPK GG informuje, że dzisiaj można będzie dojechać na Westerplatte autobusem linii 106, który zazwyczaj kursuje tylko do Wisłoujścia. W zależności od nasilenia ruchu linia ta będzie wzmocniona wozami rezerwowymi od godz. 10 do wieczora.

1.11: z dniem dzisiejszym WPK GG zawieszają na okres zimowy do odwołania kursowanie autobusu linii 113 Oliwa – Zoo.

4.11: WPK Gdańsk-Gdynia już przystąpiło do przebudowy linii tramwajowej „3” na ul. Marynarki Polskiej, ponieważ tą trasą będzie się odbywał wzmożony ruch kołowy w okresie przebudowy mostu Błędnik. Przebudowa musi być jeszcze w tym roku zakończona pomimo dość poważnego zakresu robót jak wymiana szyn i podkładów.

6.11: na szlaku między stacjami Gdynia Chylonia a Gdynia Główna Osobowa w niedzielę od godz. 1:20 do godz. 12:00 ruch pociągów trakcji elektrycznej odbywać się będzie nieregularnie. Szczegółowe rozkłady jazdy znajdują się przy okienkach kas biletowych.

7.11: Dyrekcja WPK GG podaje do wiadomości, że od dnia 7 bm. autobusy linii 101 na trasie Gdańsk Prezydium WRN – Gdynia pl. Konstytucji będą kursować co 12 minut.

12.11: roboty nad przebudową i modernizacją kolejnego odcinka ul. Bohaterów Monte Cassino w Sopocie rozpoczęły się przed paroma tygodniami, a już zwolna wylania się przyszyły kształt „deptaka”. Zapewne jest to spowodowane dobrą koordynacją prac: prowadzi się je na jednej stronie ulicy, po zakończeniu zaś prac podziemnych i ziemnych – ekipy robotników przystępują od razu do układania kolorowych płyt. Przy takiej organizacji pracy – możliwie najmniej cierpią przechodnie – na razie korzystają z nienaruszonej części jezdni, a później ruch pieszy skieruje się na część drogi już wyłożonej płytami. Jak dotąd – chyba nie mamy powodów do narzekań na tempo prac modernizacyjnych. I chyba można wierzyć, że harmonogram prac, przy dobrej współpracy wielu kooperujących przedsiębiorstw, będzie do końca dotrzymywany.

13.11: już w przyszłym roku rozpoczną się roboty przy przebudowie mostu Błędnik – a w związku z tym przebudowa ulicy 3 Maja i pozostałych dróg objazdowych. Będzie to wielka operacja, która wprowadzi wiele

zamieszania do gdańskiego ruchu kołowego (również przelotowego przez Gdańsk w kierunku portu i Gdyni). Mówi się już o przygotowaniach drogowców do tej operacji. Niewątpliwie, są one niezbędne i celowe, chociaż dotychczasowe doświadczenia z przeprowadzania nawet niewielkich rozmiarami robót drogowych są w Gdańsku jak najgorsze. Mieliśmy niedawno możliwość oglądania z okien budynku redakcyjnego zakładania rurociągu na niewielkim, bo liczącym chyba 70 metrów odcinku Targu Drzewnego. Nie chcemy ranić serca inżynierów z Woj. Przeds. Robót Wodociągowych i nie chcemy wypowiadać swych uwag na temat szybkości wykopów, prowadzonych w tak centralnym i ciasnym punkcie przez bodaj trzech robotników. Ale i z tym problemem „uporano się”, założono rurociąg, doły zasypano, a nawet zalano wodą by ziemia osiadła – i cóż dalej? Najwidoczniej powstały jakieś zasadnicze kłopoty z położeniem bruku na powierzchni chyba nie większej jak 20-30 metrów kwadratowych. Trwało to chyba ze cztery dni. Bez komentarzy więc. A przebudowa toru tramwajowego na ulicy Marynarki Polskiej wzdłuż stoczni? Odcinek to niedługi, wynoszący nie więcej niż 1 500-2 000 metrów. Ta przelotowa arteria, jedyna bezpośrednio odciążająca (zamkniętą zresztą w br. po jednej stronie na okres kilku miesięcy) przelotową aleję Zwycięstwa, jedyny najkrótszy dojazd do portu, jest częściowo zamknięta (ruch odbywa się tylko w kierunku Gdańska) chyba od maja br. Przy wymianie szyn pracuje tam kilku ludzi, którzy do dzisiaj jeszcze swej pracy nie zakończyli! Nie naszą sprawą jest dokładne analizowanie tempa robót, interesuje nas sprawa bardziej zasadnicza: kto zezwala na prowadzenie robót w tak skandalicznym tempie przy ubogiej sieci drogowej Gdańska? Miejski Zarząd Dróg i Mostów? A może Wydział Komunikacji Prezydium MRN? Czyżby o okresie wyłączenia z ruchu nawet przelotowej arterii i węzła komunikacyjnego w mieście wojewódzkim decydowały przedsiębiorstwa wykonawcze, najwidoczniej nie liczące się z koniecznością szybkiego przywrócenia jezdni jej właściwego przeznaczenia? Oczekujemy w tej sprawie wnikliwego wyjaśnienia ze strony Prezydium Miejskiej Rady Narodowej. Owoce niedawnego posiedzenia Rady Narodowej w sprawach sieci komunikacyjnej miasta będą niepełne i częściowo zmarnowane, jeśli i ta sprawa nie zostanie uregulowana zgodnie ze zdrowym rozsądkiem i potrzebami miasta.

14.11: Kierownictwo DOKP Gdańsk, biorąc pod uwagę zgłaszane przez mieszkańców trójmiasta postulaty wzmocnienia ruchu pociągów między Gdańskiem a Gdynią w okresach szczytowych oraz przedłużenia kursowania pociągów w godzinach nocnych, postanowiło od najbliższego poniedziałku 14 bm. uruchomić w dni robocze dodatkowe pociągi trakcji motorowej. Pociągi te kursować będą w okresach największego nasilenia ruchu podróźnych pomiędzy stacjami Gdańsk Gł. i Gdynia Osobowa. Rano pociąg motorowy wyjeżdżać będzie z Gdyni Osobowej o godz. 6:19. A oto godziny przyjazdów na poszczególne stacje na trasie do Gdańska: Orłowo 6:28, Sopot 6:34, Oliwa 6:40, Wrzeszcz 6:46 i Gdańsk Gł. 6:53. Tak więc dzięki temu pociągowi odciążą się w pewnym stopniu kursujące o tej porze pociągi trakcji elektrycznej. Ponadto w godzinach nocnych uruchamia się pociąg trakcji motorowej z Gdańska Gł. do Gdyni. Z Gdańska pociąg odjeżdżać będzie o godz. 2:05 i przyjeżdżać do kolejnych stacji: Wrzeszcz 2:12, Oliwa 2:21, Sopot 2:28, Orłowo 2:36, Gdynia Osobowa 2:46.

19.11: Dyrekcja WPK GG informuje, że uwzględniając postulaty mieszkańców, wprowadza z dniem dzisiejszym pierwszy odjazd autobusu linii 123 z Olszynki o godz. 5:20. Autobusy linii 123 w godzinach zwiększonego nasilenia ruchu będą kursować rano co 8 min, w godzinach popołudniowych co 12 min, a w pozostałych oraz w dni świąteczne co 24 minuty.

20-26.11: Dyrekcja WPK GG informuje, że w związku z pracami sieciowymi ograniczony będzie ruch trolejbusowy: na odcinku pomiędzy ul. Polską a Oksywiem od 20 bm. do 26 bm. trolejbusy linii 27 będą w tym czasie dojeżdżać z Kacka tylko do pl. Konstytucji.

23.11: ruch racjonalizatorski w WPK GG jest dobrze rozumiany i wiele projektów wykorzystuje się dla potrzeb przedsiębiorstwa. W pierwszym półroczu tego roku wpłynęło do komórki racjonalizatorskiej 25 wniosków, z których 12 już jest zrealizowanych. Do tych ostatnich należy zbiorowa praca inż. Leona Bystreka, Tadeusza Polańskiego, Stanisława Jeżewskiego, Antoniego Brodnickiego, Aleksandra Brumirskiego i Metodogo Stefaniaka, którzy opracowali projekt adaptacji oraz wykonali dźwig samochodowy dla ratownictwa tramwajowego. Dźwig ten albo inaczej żuraw do podnoszenia wykolejonych wozów tramwajowych, może być użyty w każdych warunkach dzięki bardzo małym rozmiarom wysięgnikowi, którym można pracować bez obawy porażenia prądem elektrycznym pod siecią tramwajową. Do niedawna używane żurawie na samochodach, dostosowane głównie dla celów budownictwa, nastęrczały duże trudności w ratownictwie tramwajowym ze względu na długie ramię wysięgnika, jak również ze względu na mały udźwig.

30.11: Rejon Eksploatacji Dróg Publicznych w Gdańsku zawiadamia, że z dniem 30 listopada zamyka się na okres zimy ruch kołowy przez wiślany most pontonowy na drodze Warszawa – Gdańsk w Kieźmarku.

1.12: Wojewódzkie Przedsiębiorstwo Komunikacyjne Gdańsk-Gdynia, informuje, że z dniem 1.XII zawieszona będzie na skutek złego stanu technicznego drogi oraz nadchodzącej zimy linia mikrobusowa 201 na odcinku Piecewo – Żwirownia. Obecny stan drogi (szczególnie w okresie zimowym) zagraża bezpieczeństwu pasażerów oraz powoduje dewastację wozów. Mikrobusy linii 201 kursować będą tylko na trasie Dworzec PKP we Wrzeszczu – Żwirownia.

7.12: trwa odcinkowa przebudowa al. Grunwaldzkiej we Wrzeszczu. Stanowi ona w dotychczasowym swoim stanie przysłowiowe wąskie gardło w ruchu kołowym. Wieść o jej przebudowie ucieszyła więc wszystkich użytkowników dróg. Ale wystarczy się bliżej przyjrzeć temu, co robi się na odcinku od ul. Hibnera do Bohaterów Getta Warszawskiego, by się żywo zaniepokoić: trzeba pamiętać, że przejazd przez torowisko tramwajowe u wylotu ul. Boh. Getta jest wyjątkowo obciążony, przez to, że jest jedynym na dużym odcinku Grunwaldzkiej przejazdem dla ruchu „w lewo”. Zatem należy się liczyć z tym, że zawsze lewe pasmo jezdni zajęte będzie przez pojazdy przecinające tory. Dalej: na rogu Grunwaldzkiej i Bohaterów Getta Warszawskiego istnieje stacja benzynowa, przeważnie obłożona. Logiczne więc, że ruch „w prawo” jest w tym miejscu również duży. Nie wspomniamy już o płynnym ruchu „wprost”, bo ten jest tu zawsze olbrzymi. Czyli: wydawać by się mogło, że po przebudowie al. Grunwaldzka podzielona będzie na trzy pasma. Tymczasem co już dziś w trakcie robót można zauważyć? A no to, że na całym omawianym odcinku buduje się zatokę dla parkujących pojazdów. Zajmuje się dla niej cały prawy pas jezdni (tylko minimalnie poszerzonej kosztem chodnika). Zatem marzenia, że nareszcie Grunwaldzka przestanie stanowić wiecznie zatłoczoną „kiszkę”, projektanci przekreślili! Zatoka odcięta jest od jezdni nieznacznym podniesieniem poziomu tej pierwszej i sięga aż do samego skrzyżowania z ul. Boh. Getta Warszawskiego, co chyba w pewnym stopniu klócić się będzie z zasadą mówiącą o prawie zatrzymywania się w odległości od skrzyżowania nie mniejszej niż 10 m. Reasumując: kierowcy są zawiedzeni. Gorzej: poddają w wątpliwość „drogowe przygotowanie” autorów projektu takiej przebudowy al. Grunwaldzkiej. W praktyce bowiem nie będzie to przebudowa mająca na celu usprawnienie, nadanie płynności ruchowi ulicznemu, ale jedynie zmiana nawierzchni. Niby też dobrze, ale chyba za mało. Szczególnie, że po tej przebudowie nieprędko stać nas będzie na nową modernizację. A chyba wszystkie inwestycje drogowe powinny być podporządkowane tej generalnej idei. Miejmy nadzieję, że te uwagi nie będą spóźnione, że możliwe będzie dokonanie pewnych korekt w stosunku do aktualnego projektu.

11.12: Rejon Eksploatacji Dróg Publicznych w Gdańsku zawiadamia, że z dniem 11 grudnia 1966 r. przeprawa promowa przez rzekę Wisłę w m. Świbno na okres zimowy będzie nieczynna.

18-23.12: Zakład Budowy Sieci Elektrycznych w Gdańsku zawiadamia, że w związku z budową linii energetycznej napowietrznej wysokiego napięcia w Gdańsku zostaną wprowadzone następujące ograniczenia ruchu: 1. w dniu 18 grudnia 1966 r. zamknięcie ruchu na ul. Siennej. Ruch autobusów ulicami sąsiednimi. 2. w dniach 20-23 grudnia 1966 r. ogranicza się szybkość pojazdów do 30 km/godz. w miejscach skrzyżowania budowanej linii z ulicami: Budzisza, Sienną i Elbląską. W uzgodnieniu z WPK GG w Gdańsku w godzinach 8:30-13:30 zamiast tramwajów między Przeróbką a Stogami będą kursowały autobusy.

21.12: Dyrekcja WPK GG podaje do wiadomości, że ze względów bezpieczeństwa na okres zimy przystanek „na żądanie” dla linii 133 i 134 na ul. Redłowskiej w Gdyni z dniem 21 bm. będzie zawieszony.

24-26.12: jak podaje dyrekcja WPK GG w okresie świątecznym w komunikacji miejskiej będą następujące zmiany. W dniu 24 bm. (wigilia) wozy dzienne wszystkich traktacji będą kursowały normalnie według rozkładu dnia powszedniego do godziny 19. Po godzinie 19 wozy dzienne będą zjeżdżać z krańcowych przystanków do za-jezdni. Od godziny 20 do godziny 6 dnia 25 bm. będą kursowały wozy z numeracją nocną linii 30, 50, 60, 80, 90 i trolejbusowe linii 220 oraz autobusowe linii 230 i 240 co 60 minut. Wozy tramwajowe linii 20 będą kursowały co 30 minut. W dniu 25 bm. (pierwszy dzień świąt) tramwaje i trolejbusy dzienne będą kursowały od godziny 6. Autobusy linii bocznych od godz. 7. Do godziny 13 częstotliwość będzie dostosowana do potrzeb. Od godz. 13 częstotliwość z małymi wyjątkami jak w każdą niedzielę. Autobusy linii 104, 105, 124, 133 i mikrobusy linii 201 nie będą kursowały. Autobusy linii 126, 127, 128 i 131 będą kursowały od godz. 13. Autobusy linii 101 będą kursowały od godziny 13:20 co 20 minut. W dniu 26 bm. (drugi dzień świąt) komunikacja jak w każdą niedzielę.

28.12: komunikacja miejska wzbogaciła się o cztery nowe trolejbusy (oprócz trzech przegubowców, których nadejście sygnalizowaliśmy). Właśnie w dniach 23 i 24 bm. nadeszła ostatnia partia trolejbusów z tegorocznych dostaw przeznaczona dla Gdańska. Są to unowocześnione wozy produkcji czeskiej. Dzięki temu, że opory rozruchowe umieszczono na dachu, a nie, jak dotychczas, pod wozem, nie będą one elektryzowały. Ponadto, jak się dowiadujemy od dyrektora technicznego WPK GG inż. Macieja Gwiazdy, w połowie stycznia 1967 r. WPK

GG otrzyma 10 autobusów z Jelcza, przewidzianych z dostawy na ten rok. Wprawdzie tych kilkanaście jaskółek nie czyni wiosny, niemniej jednak sytuacja w komunikacji miejskiej, miejmy nadzieję, ulegnie poprawie.

28-30.12: Zakład Budowy Sieci Elektrycznych w Gdańsku zawiadamia, że w związku z budową linii energetycznej napowietrznej wysokiego napięcia w Gdańsku zostaną wprowadzone następujące ograniczenia ruchu ulicznego w dniach 28-30 grudnia 1966 r. 1) ograniczenie szybkości pojazdów do 30 km/godz. w miejscach skrzyżowania budowanej linii z ulicami Budzisza, Siennej i Elbląskiej. 2) W uzgodnieniu z WPK GG w Gdańsku w godzinach 8:30-13:30 zamiast tramwajów między Przeróbką a Stogami będą kursowały autobusy.

30.12: dość długo trwała przebudowa nawierzchni odcinka jezdni al. Grunwaldzkiej, poczynając od al. Zwycięstwa do ul. Hibnera we Wrzeszczu. Ostatnio WPRD zgromadziło sporo sprzętu i ludzi i jest nadzieja, że dziś zakończą się prace asfaltowe. Pozostanie do uporządkowania tylko chodnik.

31.12/1.01: Dyrekcja WPK GG podaje do wiadomości, że w noc sylwestrową tramwaje będą kursowały w zwiększonych składach, na linii 20, 30 i 90 co 30 minut, na linii 50 i 80 – co 60 minut oraz na linii 60 – co 40 minut. Trolejbusy linii 220 do Cisowej będą kursowały co 30 minut, autobusy linii 230 do Witomina co 60 minut oraz autobusy linii 240 na trasie Oksywie – Gdynia, Orłowo, Sopot, Oliwa, Wrzeszcz co 60 minut. Autobusy linii 101 na trasie Gdańsk – Gdynia będą kursowały do godziny 23:30 co 15 minut, od godziny 23:30 do 5 rano co 30 minut i następnie od godz. 5 co 15 minut.

LINIE KOMUNIKACJI MIEJSKIEJ WPK GG:

TRAMWAJOWE DZIENNE:

2 GDAŃSK OLIWA PĘTLA - Wita Stwosza - al. Wojska Polskiego - al. Grunwaldzka - al. Zwycięstwa – Wiadukt Błędnik - Podwale Grodzkie - Wały Jagiellońskie - TARG WĘGLOWY

3 GDAŃSK TARG WĘGLOWY - Wały Jagiellońskie - Podwale Grodzkie - Wały Piastowskie - Jana z Kolna - Marynarki Polskiej - Wolności - Władysława IV - Gronkiewiczza - Łowczyńskiego - Nowy Port - Marynarki Polskiej - Jana z Kolna - Wały Piastowskie - Podwale Grodzkie - Wały Jagiellońskie - TARG WĘGLOWY

4 GDAŃSK OLIWA PĘTLA - al. Grunwaldzka - Pomorska – JELITKOWO

5 GDAŃSK LOTNISKO - Dzierżyńskiego - pl. Komorowskiego - Mickiewicza - Marksa - Gdańska - Krasickiego - Oliwska - Rybołowców - Wolności - Władysława IV - NOWY PORT - Oliwska - Krasickiego - Mazurska - Marksa - Mickiewicza - pl. Komorowskiego - Dzierżyńskiego - LOTNISKO [do:1966-02-06]

5 GDANSK TARG WĘGLOWY - Wały Jagiellońskie - Podwale Grodzkie - Wiadukt Błędnik - al. Zwycięstwa - Marksa - Gdańska - Krasickiego - Oliwska - Rybołowców - Wolności - Władysława IV - NOWY PORT - Oliwska - Krasickiego - Mazurska - Marksa - al. Zwycięstwa - Wiadukt Błędnik - Podwale Grodzkie - Wały Jagiellońskie - TARG WĘGLOWY [od:1966-02-07 do:1966-06-25 od:1966-xx-xx] (kursuje tylko w dni powszednie)

5 GDAŃSK LOTNISKO - Dzierżyńskiego - pl. Komorowskiego - Mickiewicza - Marksa - Gdańska - BRZEŻNO - Mazurska - Marksa - Mickiewicza - pl. Komorowskiego - Dzierżyńskiego - LOTNISKO [od:1966-06-26 do:1966-xx-xx]

6 GDAŃSK TARG WĘGLOWY - Okopowa - pl. 1 Maja - Jedności Robotniczej - ORUNIA GOŚCINNA

8 GDAŃSK ŁĄKOWA - Ułańska - al. Leningradzka - Okopowa - Wały Jagiellońskie - Podwale Grodzkie - Wiadukt Błędnik - al. Zwycięstwa - Marksa - Mickiewicza - pl. Komorowskiego - Dzierżyńskiego - LOTNISKO

9 GDAŃSK TARG WĘGLOWY - Okopowa - al. Leningradzka - Ułańska - Łąkowa - Elbląska - Siennicka - Lenartowicza - Budzysza - Stryjewskiego - Nowotna - STOGI PLAŻA

11 GDAŃSK WRZESZCZ OGRODOWA - Wita Stwosza - al. Grunwaldzka - al. Zwycięstwa - Wiadukt Błędnik - Podwale Grodzkie - Wały Jagiellońskie - Okopowa - al. Leningradzka - Ułańska - Łąkowa - Elbląska - Siennicka – PRZERÓBKAÓBKA [do:1966-06-25]

11 GDAŃSK WRZESZCZ OGRODOWA – al. Wojska Polskiego - al. Grunwaldzka - al. Zwycięstwa - Wiadukt Błędnik - Podwale Grodzkie - Wały Jagiellońskie - Okopowa - al. Leningradzka - Ułańska - Łąkowa - Elbląska - Siennicka - Lenartowicza - Budzysza - Stryjewskiego - Nowotna - STOGI [od:1966-06-26]

12 GDAŃSK WRZESZCZ OGRODOWA – Wita Stwosza – al. Grunwaldzka – al. Zwycięstwa – Błędnik – Podwale Grodzkie – Wały Jagiellońskie – Hucisko – Świerczewskiego – Kartuska – SIEDLCE [do:1966-06-25]

12 GDAŃSK OLIWA - Stwosza - al. Wojska Polskiego - /w niedziele i święta: WRZESZCZ OGRODOWA - / al. Grunwaldzka - al. Zwycięstwa - Wiadukt Błędnik - Podwale Grodzkie - Wały Jagiellońskie - Hucisko - Świerczewskiego - Kartuska - SIEDLCE [od:1966-06-26]

13 GDAŃSK KOLONIA URODA - Marksa - al. Zwycięstwa - Wiadukt Błędnik - Podwale Grodzkie - Wały Jagiellońskie - Okopowa - al. Leningradzka - Ułańska - Łąkowa - Elbląska - Siennicka - PRZERÓBKA [do:1966-05-14]

13 GDAŃSK KOLONIA URODA - Marksa - al. Zwycięstwa - Wiadukt Błędnik - Podwale Grodzkie - Wały Jagiellońskie - Okopowa - al. Leningradzka - Ułańska - ŁĄKOWA [od:1966-05-15 do: 1966-06-25]

13 GDAŃSK PRZERÓBKA - Lenartowicza - Siennicka - Elbląska - Łąkowa - Ułańska - al. Leningradzka - Okopowa - Targ Węglowy - Wały Jagiellońskie - Podwale Grodzkie - Wiadukt Błędnik - al. Zwycięstwa - Marksa - Gdańska - BRZEŻNO - Mazurska - Marksa - al. Zwycięstwa - Wiadukt Błędnik - Podwale Grodzkie - Wały Jagiellońskie - Targ Węglowy - Okopowa - al. Leningradzka - Ułańska -

Łąkowa - Elbląska - Siennicka - Lenartowicza – PRZERÓBKA (w sezonie letnim: STOGI – Nowotna – Stryjowskiego – Budzysza – Lenartowicza - ... - Lenartowicza – Budzysza - Stryjowskiego - Nowotna – STOGI) [od:1966-06-26]
14 GDAŃSK WRZESZCZ OGRODOWA - al. Wojska Polskiego - al. Grunwaldzka - Marksa - Gdańska - BRZEŻNO - Mazurska - Marksa - al. Zwycięstwa - al. Wojska Polskiego - WRZESZCZ OGRODOWA (kursuje w sezonie letnim) [od:1966-06-26]
15 GDAŃSK OLIWA PĘTLA - Stwosza - al. Wojska Polskiego - al. Grunwaldzka - Marksa - Gdańska - Krasickiego - Oliwska - Rybołowców - Wolności - Władysława IV - NOWY PORT - Oliwska - Krasickiego - Mazurska - Marksa - al. Grunwaldzka - al. Wojska Polskiego - Stwosza – OLIWA PĘTLA

TRAMWAJOWE NOCNE:

20 GDAŃSK OLIWA PĘTLA - Stwosza - al. Wojska Polskiego - al. Grunwaldzka - al. Zwycięstwa - Wiadukt Błędnik - Podwale Grodzkie - Wały Jagiellońskie - Hucisko - Świerczewskiego - Kartuska - SIEDLCE
30 GDAŃSK TARG WĘGLOWY - Wały Jagiellońskie - Podwale Grodzkie - Wały Piastowskie - Jana z Kolna - Marynarki Polskiej - Wolności - Władysława IV - Gronkiewiczza - Łowczyńskiego - Nowy Port - Marynarki Polskiej - Jana z Kolna - Wały Piastowskie - Podwale Grodzkie - Wały Jagiellońskie - TARG WĘGLOWY
50 GDAŃSK JELITKOWO - Pomorska - al. Grunwaldzka - Obrońców Westerplatte - Stwosza - al. Wojska Polskiego - al. Grunwaldzka - Marksa - Gdańska - Krasickiego - Oliwska - Rybołowców - Wolności - Władysława IV - NOWY PORT - Oliwska - Krasickiego - Mazurska - Marksa - al. Grunwaldzka - al. Wojska Polskiego - Stwosza - Obrońców Westerplatte - al. Grunwaldzka - Pomorska - JELITKOWO
60 GDAŃSK TARG WĘGLOWY - pl. 1 Maja - Jedności Robotniczej - ORUNIA GOŚCINNA
80 GDAŃSK LOTNISKO - Dzierżyńskiego - pl. Komorowskiego - Mickiewicza - Marksa - al. Zwycięstwa - Wiadukt Błędnik - Podwale Grodzkie - Wały Jagiellońskie - Okopowa - al. Leningradzka - Ułańska - Łąkowa - THALMANNA
90 GDAŃSK TARG WĘGLOWY - Okopowa - al. Leningradzka - Ułańska - Łąkowa - Elbląska - Siennicka - Lenartowicza - Budzysza - Stryjowskiego - Nowotna – STOGI PLAŻA

TROLEJBUSOWE DZIENNE:

21 GDYNIA PLAC KASZUBSKI - Świętojańska - Wzgórze Nowotki – al. Zwycięstwa - SOPOT 20 Października - REJA
22 GDYNIA PLAC KASZUBSKI - Świętojańska - Wzgórze Nowotki – al. Czolgistów - Śląska – Czerwonych Kosynierów - GRABÓWEK (ZAKRET DO OKSYWIA)
23 GDYNIA DWORZEC PKP - pl. Konstytucji – Dworcowa – 10 Lutego - Świętojańska – Wzgórze Nowotki – al. Zwycięstwa - Wielkopolska - MAŁY KACK [do:1966-07-20]
23 GDYNIA STOCZNIA KOMUNY PARYSKIEJ - Czechosłowacka - Marchlewskiego - pl. Konstytucji - Dworcowa - 10 Lutego - Świętojańska - Wzgórze Nowotki – al. Zwycięstwa - Wielkopolska - Orłowska - MAŁY KACK [od:1966-07-21]
24 GDYNIA PLAC KONSTYTUCJI - Marchlewskiego - OKSYWIE (PKP PORT OKSYWIE) [do:1966-08-08] (od:1966-07-01 kursuje w niedziele i święta)
24 GDYNIA WZGÓRZE NOWOTKI - Świętojańska – 10 Lutego - Dworcowa - pl. Konstytucji - Marchlewskiego - OKSYWIE (PKP PORT OKSYWIE) (kursuje w niedziele i święta) [od:1966-08-09]
25 GDYNIA PLAC KASZUBSKI - Świętojańska - 10 Lutego - Podjazd - Czerwonych Kosynierów - Chylońska – CISOWA
25 przekreślone GDYNIA PLAC KASZUBSKI - Świętojańska - 10 Lutego - Podjazd - Czerwonych Kosynierów - Chylońska – pl. Dworcowy – PKP CHYLONIA [od:1966-04-18]
26 GDYNIA PKP CHYLONIA – pl. Dworcowy – Chylońska - Czerwonych Kosynierów - Podjazd - 10 Lutego - Świętojańska - Wzgórze Nowotki – al. Czolgistów - Śląska - Czerwonych Kosynierów - Chylońska – pl. Dworcowy - PKP CHYLONIA
27 GDYNIA MAŁY KACK - Orłowska - Wielkopolska - al. Zwycięstwa - Wzgórze Nowotki – Świętojańska - 10 Lutego - Dworcowa - pl. Konstytucji - Marchlewskiego - OKSYWIE (PKP PORT OKSYWIE) (od:1966-07-01 kursuje w godzinach szczytu)
28 GDYNIA PLAC KONSTYTUCJI - Marchlewskiego - Arciszewskich - Dąbka - Bosmańska - Nasykowa - Marchlewskiego – PLAC KONSTYTUCJI
28 przekreślone GDYNIA PLAC KONSTYTUCJI - Marchlewskiego - Nasykowa - Bosmańska - Dąbka - Arciszewskich - Marchlewskiego – PLAC KONSTYTUCJI
29 GDYNIA PLAC KASZUBSKI - Świętojańska - Wzgórze Nowotki – al. Zwycięstwa – ORŁOWO

TROLEJBUSOWE NOCNE:

220 GDYNIA PLAC KASZUBSKI – Świętojańska - Wzgórze Nowotki – al. Czolgistów - Śląska – Czerwonych Kosynierów – Chylońska – CISOWA

AUTOBUSOWE DZIENNE:

101 GDYNIA PLAC KONSTYTUCJI - Dworcowa – 10 Lutego – Władysława IV /z powrotem: Świętojańska – pl. Kaszubski – Jana z Kolna – pl. Konstytucji/ - Wzgórze Nowotki – al. Zwycięstwa - SOPOT 20 Października - GDAŃSK al. Grunwaldzka - al. Zwycięstwa - Wiadukt Błędnik - Podwale Grodzkie - Wały Jagiellońskie - pl. 1 Maja - Okopowa - PREZYDIUM WRN [do:1966-06-14]
101 GDYNIA PLAC KONSTYTUCJI - Dworcowa – 10 Lutego – Władysława IV /z powrotem: Świętojańska – pl. Kaszubski – Jana z Kolna – pl. Konstytucji/ - Wzgórze Nowotki – al. Zwycięstwa - SOPOT 20 Października - GDAŃSK al. Grunwaldzka - al. Zwycięstwa - Wiadukt Błędnik - Podwale Grodzkie - Kalinowskiego / Wały Jagiellońskie - pl. 1 Maja - Okopowa - PREZYDIUM WRN [od:1966-06-15]
102 GDYNIA PLAC KASZUBSKI – Świętojańska – 10 Lutego - Podjazd - Czerwonych Kosynierów - Chylońska - Pucka - Gruny - RZEŻNIA, w godzinach szczytu tylko: CHYLONIA PKP – RZEŻNIA [do:1966-01-31]

102 GDYNIA CHYLONIA PKP – pl. Dworcowy – Chylońska – Pucka – Gruny – RZEŻNIA [od:1966-02-01]

103 GDYNIA PLAC KONSTYTUCJI - Dworcowa - 10 Lutego - Władysława IV - Wzgórze Nowotki – al. Czolgistów - Śląska - Witomińska - Rolnicza - Wielkokacka - Stawna - Polna - Długa - Wielkokacka - Rolnicza - Witomińska - Śląska - Podjazd - Dworcowa – PLAC KONSTYTUCJI

104 GDYNIA STOCZNA KOMUNY PARYSKIEJ - Czechosłowacka - Marchlewskiego - pl. Konstytucji - Dworcowa - 10 Lutego - Władysława IV - al. Czolgistów /z powrotem: Świętojańska - Jana z Kolna/ - DOM MARYNARZA, w okresie wiosenno-letnim: - Prusa – POLANKA REDŁOWSKA [do:1966-07-20]

104 GDYNIA PLAC KONSTYTUCJI - Dworcowa - 10 Lutego - Władysława IV - al. Czolgistów /z powrotem: Świętojańska - Jana z Kolna/ - DOM MARYNARZA, w okresie wiosenno-letnim: - Prusa – POLANKA REDŁOWSKA [od:1966-07-21]

105 GDYNIA MAŁY KACK - Sandomierska - Halicka - Stryjska - al. Zwycięstwa - Wzgórze Nowotki – Świętojańska - Jana z Kolna - pl. Konstytucji / z powrotem: Dworcowa - 10 Lutego - Władysława IV/ - Marchlewskiego - Czechosłowacka - STOCZNA KOMUNY PARYSKIEJ

106 GDAŃSK PLAC 1 MAJA - Okopowa – (Podwałe Przedmiejskie) al. Leningradzka – Chmielna – Stągiewna – Elbląska - Siennicka - most Siennicki - Siennicka – Przetoczna – Ku Ujściu - Burtowa – WISŁOUJSCIE /wybrane kursy: Pokładowa – WESTERPLATTE/

108 GDAŃSK PLAC 1 MAJA - Jedności Robotniczej - Zaroślak - Stoczniovców - Reformacka - Findera - Buczka - CHEŁM

109 GDYNIA PLAC KASZUBSKI - Jana z Kolna - pl. Konstytucji - Marchlewskiego - Nasypowa - Bosmańska - Zielona - BABIE DOŁY

110 GDAŃSK BRĘTOWO – Słowackiego – al. Grunwaldzka – Partyzantów – Obywatelska – Słowackiego - BRĘTOWO [od:1966-01-01 do:1966-05-04]

110 GDAŃSK BRĘTOWO - Słowackiego - Reymonta - Szymanowskiego - al. Grunwaldzka - PARTYZANTÓW – Obywatelska - Słowackiego - BRĘTOWO [od:1966-05-05]

111 GDAŃSK PLAC 1 MAJA - Okopowa – (Podwałe Przedmiejskie) al. Leningradzka – Chmielna – Stągiewna – Elbląska - Siennicka - Bajki - Sienna - Stryjowskiego - Sówki - Kępna - Łowicka - GÓRKI ZACHODNIE

112 GDAŃSK PLAC 1 MAJA - Okopowa – (Podwałe Przedmiejskie) al. Leningradzka – Chmielna – Stągiewna – Elbląska – Sztutowa - SOBIESZEWO

112 przekreślone GDAŃSK PLAC 1 MAJA - Okopowa - al. Leningradzka - Chmielna - Stągiewna - Elbląska - Sztutowa - WIŚLINKA [od:1966-07-09] (kursuje tylko w dni powszednie)

113 GDAŃSK ZOO - Karwieńska - Spacerowa - I Armii Polskiej - Armii Radzieckiej - al. Grunwaldzka – OBROŃCÓW WESTERPLATTE - Polanki - I Armii Polskiej - Spacerowa - Karwieńska – ZOO [linię obsługuje zakład w Gdyni]

114 GDYNIA PLAC KASZUBSKI – Świętojańska – 10 Lutego - Podjazd - Czerwonych Kosynierów - Chylońska – pl. Dworcowy - Kartuska - Dempłowska - DEMPŁOWO /w godzinach szczytu tylko: CHYLONIA PKP - DEMPŁOWO/ [do:1966-01-31]

114 GDYNIA CHYLONIA PKP – pl. Dworcowy – Kartuska – Dempłowska – DEMPŁOWO [od:1966-02-01]

115 GDAŃSK HIBNERA/AL. GRUNWALDZKA - Traugutta - Sobieskiego - Schuberta - Beethovena - Wyczółkowskiego - Paska / Zakopiańska - Kartuska - Świerczewskiego - Kalinowskiego - PLAC 1 MAJA [do:1966-06-14]

115 GDAŃSK HIBNERA/AL. GRUNWALDZKA - Traugutta - Sobieskiego - Schuberta - Beethovena - Wyczółkowskiego - Paska / Zakopiańska - Kartuska - Świerczewskiego - Kalinowskiego /z powrotem: Wały Jagiellońskie – Hucisko – Świerczewskiego/ - PLAC 1 MAJA [od:1966-05-15]

116 GDAŃSK BRĘTOWO – Potokowa – Słowackiego – Reymonta – Szymanowskiego – al. Grunwaldzka – Słowackiego – Potokowa - BRĘTOWO CEGIELNIA [od:1966-01-01 do:1966-05-04]

116 GDAŃSK BRĘTOWO CEGIELNIA - Potokowa - Słowackiego - al. Grunwaldzka - Partyzantów - Obywatelska - Słowackiego - Potokowa - BRĘTOWO CEGIELNIA [od:1966-05-05]

118 GDAŃSK PLAC 1 MAJA - Jedności Robotniczej - PRUSZCZ GDAŃSKI PZSS

119 GDYNIA DWORZEC MORSKI - Polska - Marchlewskiego - pl. Konstytucji - Dworcowa – 10 Lutego – Świętojańska - Wzgórze Nowotki – al. Zwycięstwa - Redłowska – Dzierżyńskiego - al. Czolgistów – Świętojańska – pl. Kaszubski – Jana z Kolna – pl. Konstytucji – Marchlewskiego – Polska – DWORZEC MORSKI

119 przekreślone GDYNIA STOCZNA KOMUNY PARYSKIEJ - Czechosłowacka - Marchlewskiego - pl. Konstytucji - Jana z Kolna - PLAC KASZUBSKI

120 GDAŃSK PLAC 1 MAJA – Okopowa – (Podwałe Przedmiejskie) al. Leningradzka – Chmielna – Stągiewna – Elbląska – RUDNIKI

121 GDYNIA WIELKI KACK - Chwaszczyńska - Orłowska - MAŁY KACK

122 GDAŃSK SPACEROWA / KOŚCIERSKA – Spacerowa – I Armii Polskiej – Armii Radzieckiej - al. Grunwaldzka - SOPOT 20 Października - Dzierżyńskiego - Grunwaldzka - Powstańców Warszawy - Goyki - 20 Października - Sikorskiego - Armii Czerwonej - 20 Października - GDAŃSK al. Grunwaldzka – Armii Radzieckiej – I Armii Polskiej – Spacerowa – SPACEROWA / KOŚCIERSKA [linię obsługuje zakład w Gdyni]

122 przekreślone GDAŃSK SPACEROWA / KOŚCIERSKA – Spacerowa - I Armii Polskiej - Armii Radzieckiej - al. Grunwaldzka - SOPOT 20 Października - PĘTLA (REJA) [linię obsługuje zakład w Gdyni]

123 GDAŃSK OLSZYŃKA - Olszyńska - Mostowa - Dolna Brama - Pod Zrębem - Augustyńskiego - Okopowa - Wały Jagiellońskie - Podwałe Grodzkie - DWORZEC PKP [do:1966-06-14]

123 GDAŃSK OLSZYŃKA - Olszyńska - Mostowa - Dolna Brama - Pod Zrębem - Augustyńskiego - Okopowa - Wały Jagiellońskie / Kalinowskiego - Podwałe Grodzkie - DWORZEC PKP [od:1966-06-15]

124 GDAŃSK PKP WRZESZCZ – Lenziona – al. Grunwaldzka – Kościuszki – Marksa – Mickiewicza – pl. Komorowskiego – Wypiańskiego – Miszewskiego – al. Grunwaldzka – Marchlewskiego – PKP WRZESZCZ

125 GDYNIA REDŁOWO SZPITAL – Powstania Styczniowego – al. Zwycięstwa - Wzgórze Nowotki – Świętojańska - Jana z Kolna - /z powrotem: Dworcowa - 10 Lutego - Władysława IV/ - pl. Konstytucji - Marchlewskiego - Nasypowa - Tkacka - Robotnicza / Cechowa – OBLUŻE OŚRODEK ZDROWIA

126 GDAŃSK PLAC 1 MAJA - Jedności Robotniczej - PRUSZCZ GDAŃSKI - ŁĘGOWO - RÓŻYNY - SKOWARCZ - PSZCZÓŁKI (linia pospieszna)

127 GDAŃSK PKP OLIWA - Poczty Gdańskiej - al. Grunwaldzka - Piastowska - Chłopska - Śląska - Szczecińska - Kołobrzeska - PKP POLANKI / PRZYMORZE - Arkońska - Śląska - Chłopska - Piastowska - Hołdu Pruskiego - PKP OLIWA [linię obsługuje zakład w Gdyni]

127 przekreślone GDAŃSK PKP OLIWA - Poczty Gdańskiej - al. Grunwaldzka /z powrotem: Hołdu Pruskiego/ - Piastowska - JELITKOWO KAPLICZNA [linię obsługuje zakład w Gdyni]

128 GDYNIA PLAC KASZUBSKI - Jana z Kolna - pl. Konstytucji - Marchlewskiego - Nasypowa - Bosmańska - Zielona - Dąbka - STARE OBLUŻE

130 SOBIESZEWO - KOMARY - ŚWIBNO - PRZEGALINA

131 FIROGA - GDAŃSK Słowackiego - al. Grunwaldzka - Partyzantów - Obywatelska - Słowackiego - FIROGA

133 GDYNIA PL. KASZUBSKI - Świętojańska - Wzgórze Nowotki - al. Zwycięstwa - Redłowska - PŁYTA REDŁOWSKA - Redłowska - Dzierżyńskiego - al. Czolgistów - Świętojańska - PL. KASZUBSKI [od:1966-03-31 do:1966-04-18]

133 GDYNIA CHRZANOWSKIEGO - pl. Kaszubski - Świętojańska - Wzgórze Nowotki - al. Zwycięstwa - Redłowska - PŁYTA REDŁOWSKA - Redłowska - Dzierżyńskiego - al. Czolgistów - Świętojańska - pl. Kaszubski - CHRZANOWSKIEGO [od:1966-04-19]

134 GDYNIA PŁYTA REDŁOWSKA - Redłowska - Dzierżyńskiego - al. Czolgistów - Świętojańska - pl. Kaszubski - Jana z Kolna - pl. Konstytucji - Marchlewskiego - Czechosłowacka - STOCZNIA KOMUNY PARYSKIEJ /kursy popołudniowe do CELNEJ/ (kursuje w godzinach szczytu) [od:1966-06-16]

201 linia minibusowa GDAŃSK PKP WRZESZCZ - Marchlewskiego - al. Grunwaldzka - Jaśkowa Dolina - PIECEWSKA [do:1966-11-30]

201 linia minibusowa GDAŃSK PKP WRZESZCZ - Marchlewskiego - al. Grunwaldzka - Jaśkowa Dolina - ŻWIROWNIA [od:1966-12-01]

A GDYNIA GRABÓWEK (ZAKRET DO OKSYWIA) - Czerwonych Kosynierów - Śląska - Witomińska - CMENTARZ (kursuje 1.11)

E GDYNIA CMENTARZ - Witomińska - Śląska - al. Czolgistów - WZGÓRZE NOWOTKI - al. Czolgistów - Śląska - Witomińska - CMENTARZ (kursuje 1.11)

K GDYNIA PLAC KONSTYTUCJI - Dworcowa - 10 Lutego - Świętojańska - al. Czolgistów - Wzgórze Nowotki - Śląska - Witomińska - CMENTARZ (kursuje 29.10-1.11)

M GDAŃSK WRZESZCZ MISZEWSKIEGO - al. Grunwaldzka - Słowackiego - Srebniki - CMENTARZ CENTRALNY (kursuje 29.10-1.11)

ZASTĘPCZY GDAŃSK PRZERÓBKA - Lenartowicza - Budzysza - Stryjewskiego - STOGI POCZTA [od:1966-05-15 do:1966-06-25]

SEZONOWY GDAŃSK PKP OLIWA - Poczty Gdańskiej - al. Grunwaldzka /z powrotem: Hołdu Pruskiego/ - Piastowska - JELITKOWO KAPLICZNA [od: 1966-06-26 do końca sezonu letniego]

SEZONOWY GDAŃSK BRAMA WYŻYNNA - Okopowa - al. Leningradzka - Chmielna - Stągiewna - Elbląska - Siennicka - Bajki - Sienna - Stryjewskiego /z powrotem: Stryjewskiego - Budzysza - Lenartowicza/ - Nowotna - STOGI PLAŻA [od:1966-06-26 do końca sezonu letniego]

SEZONOWY GDAŃSK PLAC 1 MAJA - Okopowa - al. Leningradzka - Chmielna - Stągiewna - Elbląska - Sztutowa - SOBIESZEWO [od:1966-06-26 do końca sezonu letniego]

AUTOBUSOWE NOCNE:

230 GDYNIA WITOMINO POLNA - Długa - /powrót Stawna/ - Wielkokacka - Rolnicza - Witomińska - Śląska - al. Czolgistów - Wzgórze Nowotki - Świętojańska - pl. Kaszubski - Jana z Kolna - pl. Konstytucji - Marchlewskiego - Polska - DWORZEC MORSKI

240 GDAŃSK SPACEROWA / KOŚCIERSKA - Spacerowa - I Armii Polskiej - Armii Radzieckiej - al. Grunwaldzka - SOPOT 20 Października - GDYNIA al. Zwycięstwa - Wzgórze Nowotki - pl. Kaszubski - Świętojańska - Jana z Kolna - pl. Konstytucji - Marchlewskiego - Nasypowa - Bosmańska - Dąbka - OKSYWIE GÓRNE [do:1966-01-10]

240 GDAŃSK SPACEROWA / KOŚCIERSKA - Spacerowa - I Armii Polskiej - Armii Radzieckiej - al. Grunwaldzka - SOPOT 20 Października - GDYNIA al. Zwycięstwa - Wzgórze Nowotki - Świętojańska - pl. Kaszubski - Jana z Kolna - pl. Konstytucji - Marchlewskiego - Nasypowa - Bosmańska - Dąbka /z powrotem: Arciszewskich - Marchlewskiego/ - OKSYWIE GÓRNE [od:1966-01-10 do: 1966-07-01]

240 GDAŃSK WRZESZCZ PARTYZANTÓW - al. Grunwaldzka - SOPOT 20 Października - GDYNIA al. Zwycięstwa - Wzgórze Nowotki - Świętojańska - pl. Kaszubski - Jana z Kolna - pl. Konstytucji - Marchlewskiego - Nasypowa - Bosmańska - Dąbka /z powrotem: Arciszewskich - Marchlewskiego/ - OKSYWIE GÓRNE MUCHOWSKIEGO [od:1966-07-01]

STACJE I PRZYSTANKI LINII SZYBKIEJ KOLEI MIEJSKIEJ 800V:

GDAŃSK NOWY PORT
 Gdańsk Brzeźno
 Gdańsk Zaspą
 Gdańsk Kolonia
 Gdańsk Nowe Szkoty
 Gdańsk Stocznia
 GDAŃSK GŁÓWNY

Gdańsk Stocznia
Gdańsk Politechnika
Gdańsk Wrzeszcz
Gdańsk Lotnisko
Gdańsk Przymorze
Gdańsk Oliwa
Sopot Wyścigi
Sopot
Kamienny Potok
Gdynia Orłowo
Gdynia Redłowo
Gdynia Wzgórze Nowotki
GDYNIA OSOBOWA | GDYNIA GŁÓWNA [w rozkładzie jazdy ważnym od: 1966-06-22]
Gdynia Stocznia
Gdynia Grabówek
GDYNIA CHYLONIA
Janowo Pomorskie | Rumia Janowo [w rozkładzie jazdy ważnym od: 1966-06-22]
Rumia
Reda
Wejherowo Śmiechowo
Wejherowo Nanice
WEJHEROWO